

Ville d'Ottignies-Louvain-la-Neuve

# Rapport administratif 2019



Mesdames,  
Messieurs,

Conformément à l'article L1122-23 du Code de la démocratie locale et de la décentralisation, nous avons l'honneur de vous présenter le **rapport administratif** sur la situation et l'administration des affaires de la Ville pour l'exercice 2019.

La période couverte par ce rapport s'étend du 1<sup>er</sup> janvier 2019 au 31 décembre 2019 pour l'administration et la démographie, et sur l'année scolaire pour l'enseignement public.

Le Directeur général,

La Bourgmestre,

G. Lempereur

J. Chantry

# Table des matières

<b>I.</b>	<b>LA VILLE D'OTTIGNIES-LOUVAIN-LA-NEUVE .....</b>	<b>5</b>
<b>II.</b>	<b>NOS ÉLUS POLITIQUES.....</b>	<b>6</b>
A.	LE CONSEIL COMMUNAL.....	6
1.	<i>La majorité.....</i>	6
2.	<i>L'opposition.....</i>	7
3.	<i>Présidente du CPAS .....</i>	7
B.	GRAPHIQUES .....	7
C.	LE COLLÈGE COMMUNAL.....	9
<b>III.</b>	<b>L'ADMINISTRATION .....</b>	<b>10</b>
A.	LES SERVICES AU PUBLIC .....	11
1.	<i>Service Démographie et Population.....</i>	11
2.	<i>Service de Prévention.....</i>	16
3.	<i>Cellule de Cohésion sociale.....</i>	19
4.	<i>Service Culture.....</i>	23
5.	<i>Service Activités &amp; Citoyens .....</i>	25
6.	<i>Coordination logistique (Fêtes &amp; Manifestations) .....</i>	33
B.	LES SERVICES INTERNES .....	35
1.	<i>Service Général.....</i>	35
2.	<i>Service Juridique.....</i>	42
3.	<i>Service Informatique .....</i>	45
4.	<i>Service du Personnel .....</i>	49
5.	<i>Service Enseignement &amp; Accueil Temps Libre (ATL) .....</i>	55
6.	<i>Service Finances .....</i>	58
7.	<i>Service Interne pour la Prévention et la Protection au Travail (SIPP).....</i>	65
8.	<i>Planification d'Urgence et Gestion de Crise .....</i>	67
C.	SERVICES TECHNIQUES.....	69
1.	<i>Service Urbanisme.....</i>	69
2.	<i>Bureau d'études Aménagements Urbains.....</i>	73
3.	<i>Service Exploitation .....</i>	77
4.	<i>Bureau d'études Bâtiments-Energie.....</i>	79
5.	<i>Service Environnement.....</i>	85

# I. LA VILLE D'OTTIGNIES-LOUVAIN-LA-NEUVE

## Ville d'Ottignies-Louvain-la-Neuve

Avenue des Combattants, 35  
1340 Ottignies-Louvain-la-Neuve

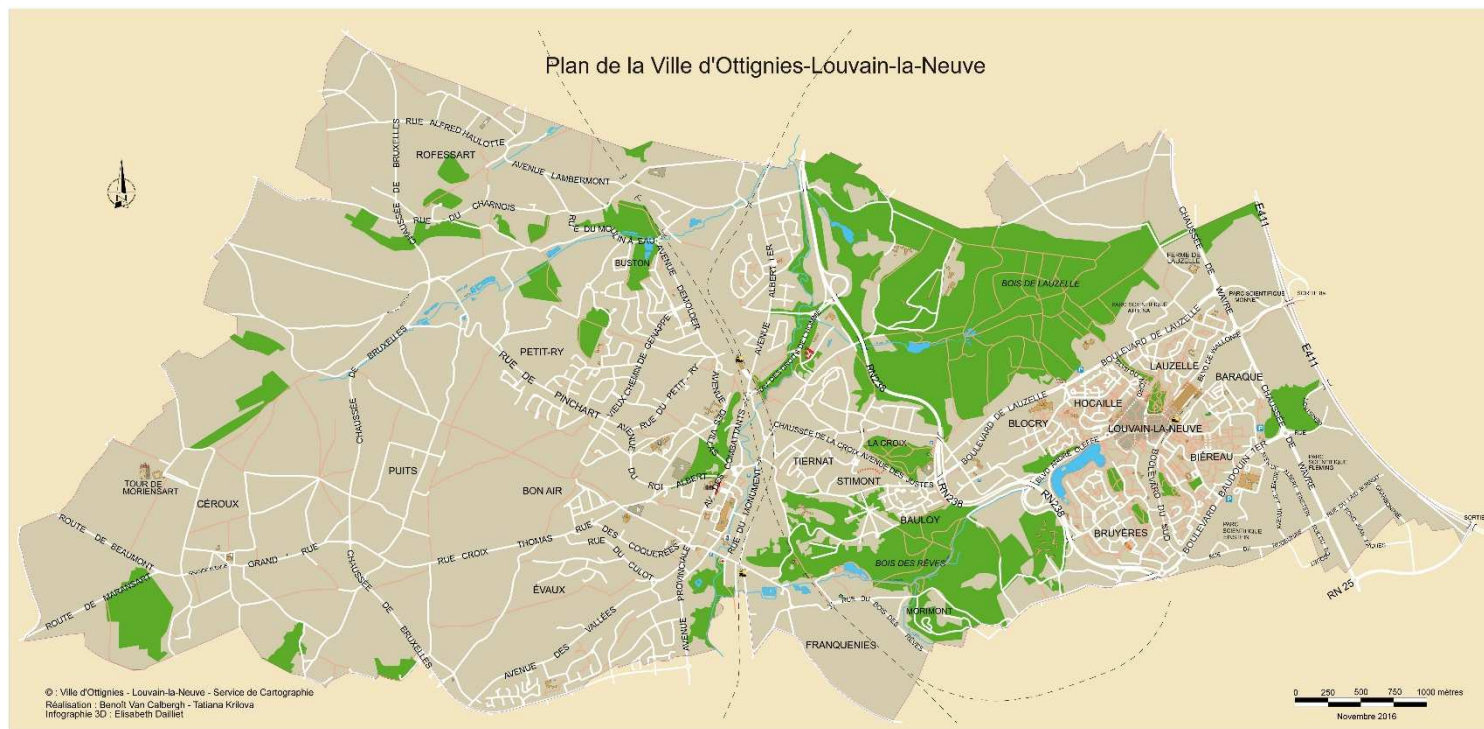
Téléphone : 010 436 000

Fax : 010 436 109

Site : [www.olln.be](http://www.olln.be)

E-mail : [contact@olln.be](mailto:contact@olln.be)

Province du Brabant wallon  
Arrondissement de Nivelles  
Canton électoral de Wavre  
Canton judiciaire de Wavre (zone 2)



## **II. NOS ÉLUS POLITIQUES**

### **A. Le Conseil communal**

#### **1. La majorité**

##### ***1.1 Écolo (10 sièges)***

###### Bourgmestre :

- Julie CHANTRY

###### Échevin-e-s :

- David DA CAMARA GOMES
- Philippe DELVAUX

###### Conseillers-ères :

- Natacha LEGRAND (jusqu'au 26/11/2019)
- Hadelin DE BEER DE LAER
- Justine MATHEI
- Pierre LAPERCHE
- Isabelle JOACHIM
- Basil GOMES
- Cécilia TORRES
- Thomas LECLERCQ (au 26/11/2019)

##### ***1.2 Avenir (7 sièges)***

###### Échevins :

- Cédric DU MONCEAU
- Benoît JACOB

###### Conseillers-ères :

- Yves LEROY (Président du Conseil communal)
- Vincent MALVAUX
- Jeanne-Marie OLEFFE
- Nadine FRASELLE
- Christine VAN GOOR-LEJAER (au 22 janvier 2019)

##### ***1.3 PS (3 sièges)***

###### Échevin-e-s :

- Annie GALBAN-LECLEF
- Abdelkhalek BEN EL MOSTAPHA

###### Conseillère :

- Viviane WILLEMS

## 2. L'opposition

### 1.1 OLLN 2.0-MR (9 sièges)

Conseillers-ères :

- Bénédicte KAISIN-CASAGRANDE
- Jacques OTLET
- Nicolas VAN DER MAREN
- Dominique BIDOUL
- Marie DELATTE
- Cédric JACQUET
- Nancy SCHROEDERS
- Mia Nazmije DANI
- Anne CHAIDRON

### 1.2 Kayoux (2 sièges)

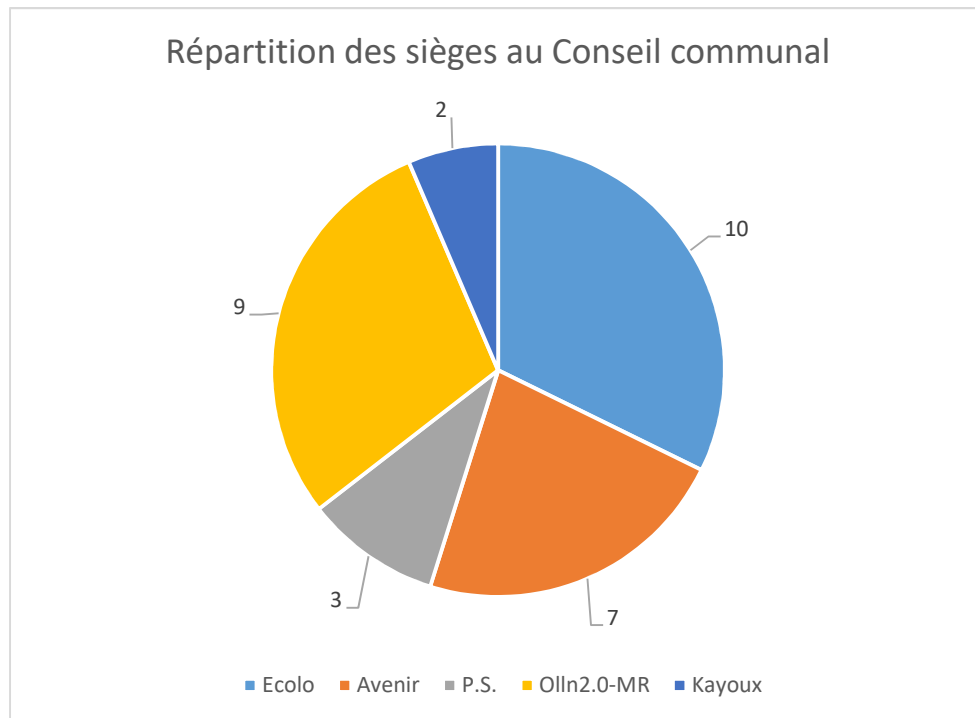
Conseillères :

- Raphaëlle BUXANT
- Géraldine PIGNON

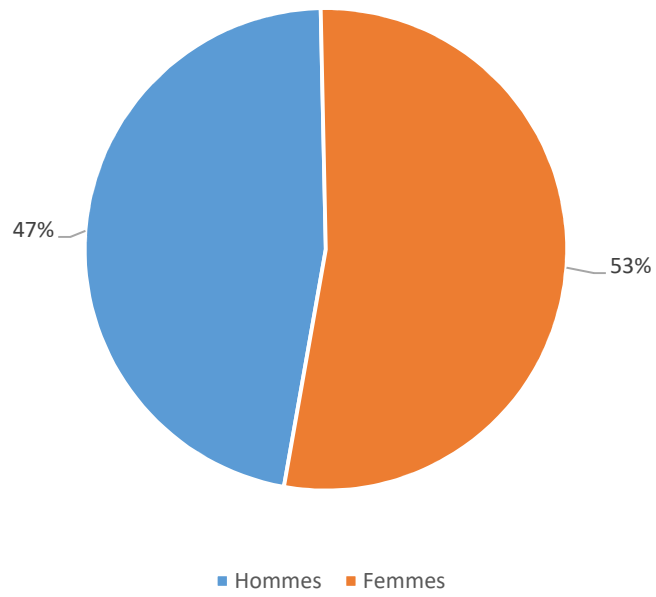
## 3. Présidente du CPAS

- Marie-Pierre LAMBERT-LEWALLE

## B. Graphiques



### Parité hommes/femmes





## C. Le Collège communal



Bourgmestre  
**Julie CHANTRY**  
*Ecolo*  
Affaires générales,  
Police, Participation,  
Logement,  
Patrimoine,  
Contentieux,  
Transition écologique,  
Personnel, Protocole



1<sup>er</sup> Échevin  
**Cédric DU MONCEAU**  
*Avenir*  
Aménagement du  
territoire,  
Urbanisme,  
Toponymie, Affaires  
économiques,  
Emploi, Commerce,  
Classes moyennes,  
Affaires rurales



2<sup>ème</sup> Échevine  
**Annie GALBAN-LECLEF**  
*PS*  
Enseignement, État-  
civil, Population,  
Associations  
patriotiques,  
Jumelages, Laïcité



3<sup>ème</sup> Échevin  
**David DA CAMARA  
GOMES**  
*Ecolo*  
Mobilité, Voiries,  
Culture



4<sup>ème</sup> Échevin  
**Benoît JACOB**  
*Avenir*  
Sports, Jeunesse,  
Fêtes, Tourisme,  
Cultes, Famille  
(politique sociale,  
petite enfance, aînés,  
santé, personne  
handicapée)



5<sup>ème</sup> Échevin  
**Philippe DELVAUX**  
*Ecolo*  
Finances, Budget,  
Numérique,  
Simplification  
administrative,  
Environnement,  
Espaces verts, Bien-  
être animal



6<sup>ème</sup> Échevin  
**Abdel BEN EL  
MOSTAPHA**  
*PS*  
Bâtiments, Energie,  
Droits humains,  
Relations Nord-Sud,  
Accueil des personnes  
d'origine étrangère,  
Information, Tutelle  
CPAS



Présidente du CPAS  
**Marie-Pierre  
LAMBERT-LEWALLE**  
*Avenir*

### III. L'ADMINISTRATION



**Hôtel de Ville**  
Avenue des  
Combattants, 35



**Antenne de Louvain-la-Neuve**  
Voie des Hennuyers, 1



**Administration communale**  
Espace du cœur de Ville, 1 & 2

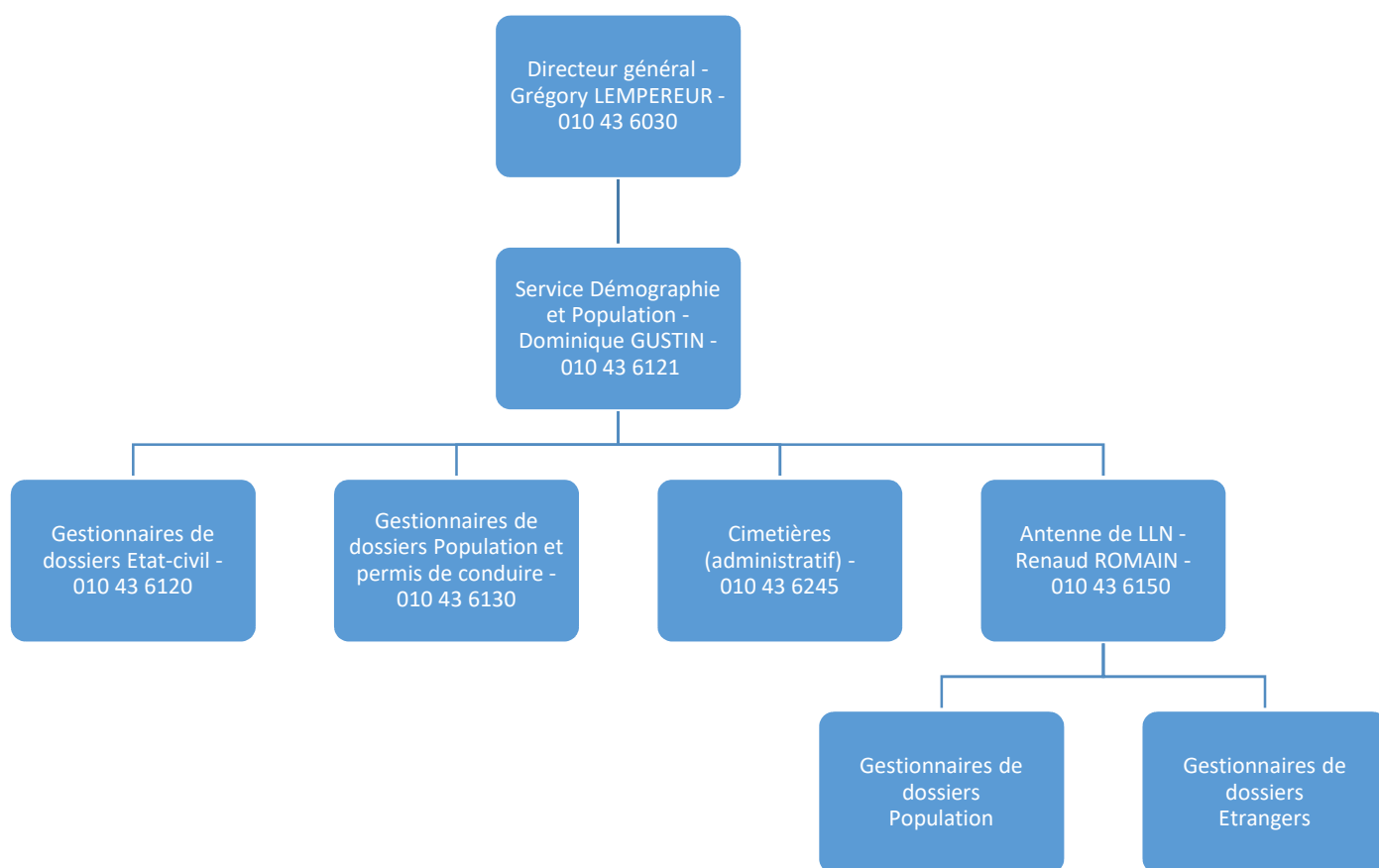


**Service Travaux**  
Avenue de Veszprem, 5  
Avenue Georges Lemaitre

## A. Les services au public

### 1. Service Démographie et Population

#### 1.1 *Structure*

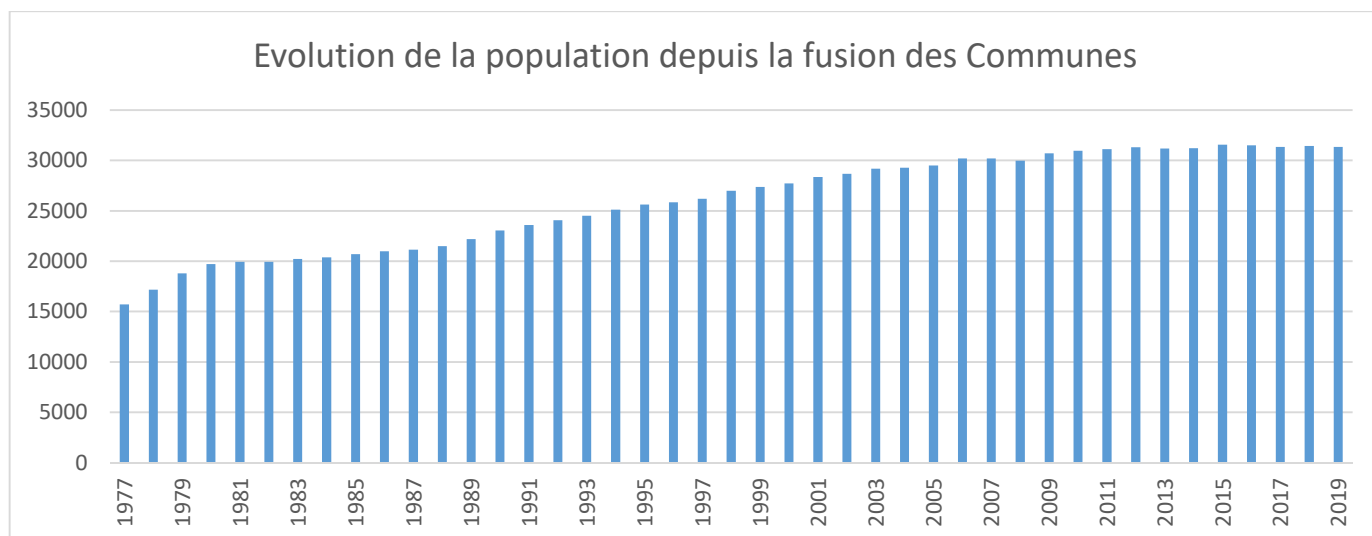


#### 1.2 *Localisation*

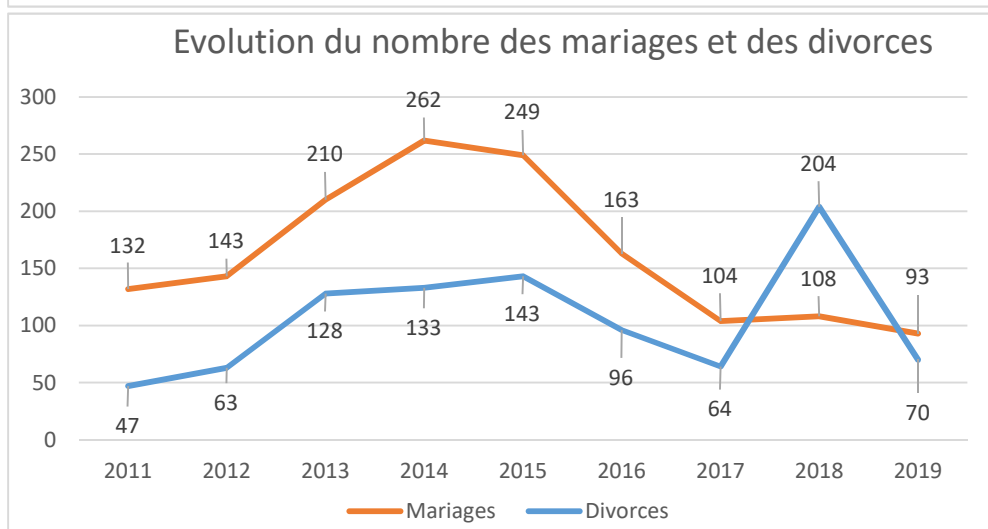
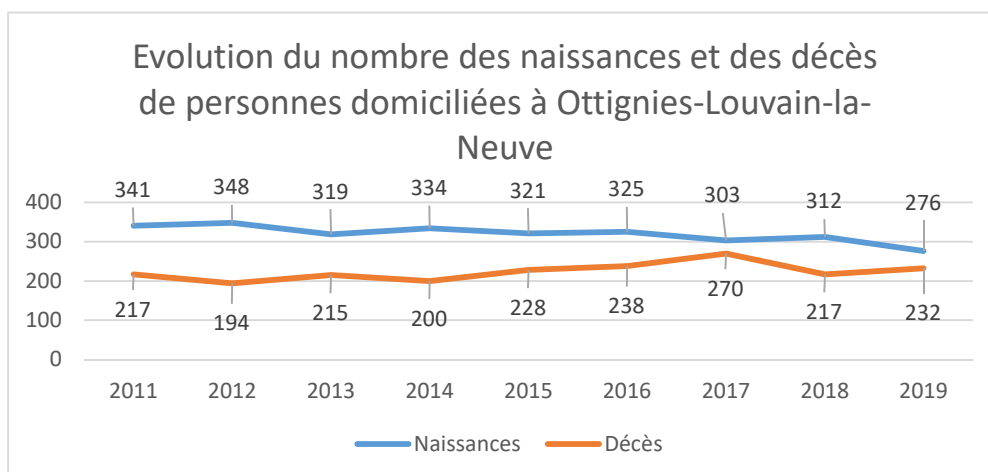
Ottignies : Espace du Cœur de Ville, 2 au premier étage

Louvain-la-Neuve : voie des Hennuyers, 1

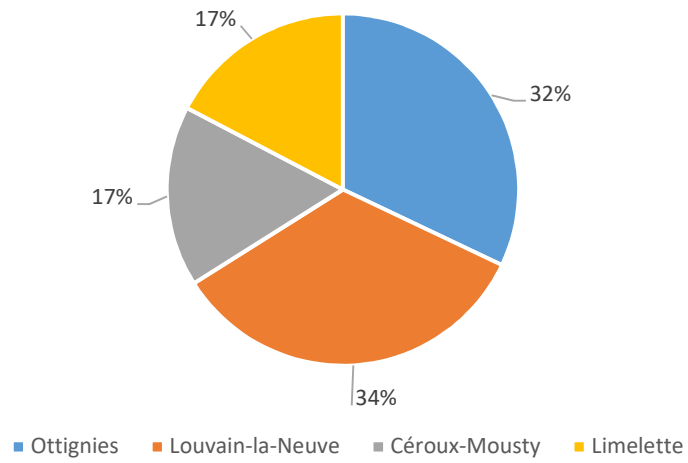
### 1.3 Réalisations / Statistiques



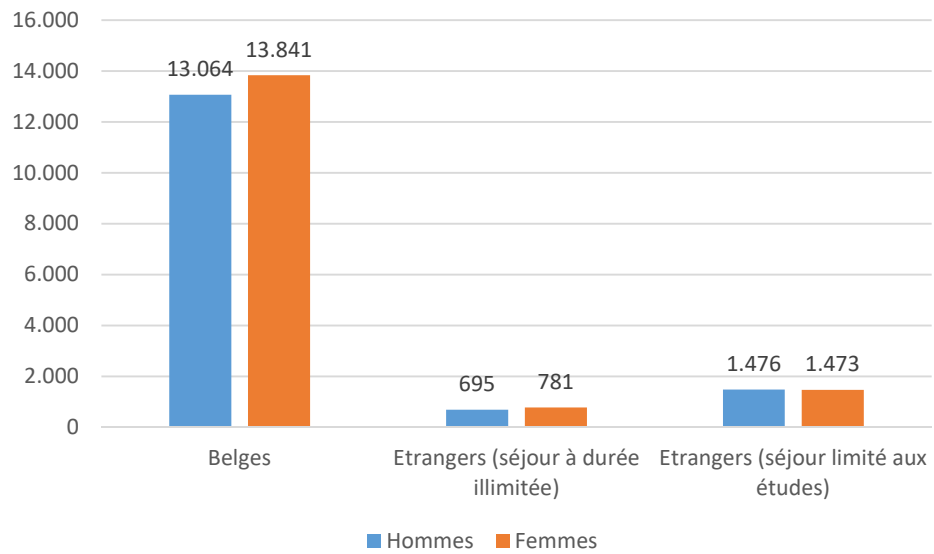
EVOLUTION DE LA POPULATION SUR LES TROIS DERNIÈRES ANNÉES	
2017	31.347
2018	31.422
2019	31.330

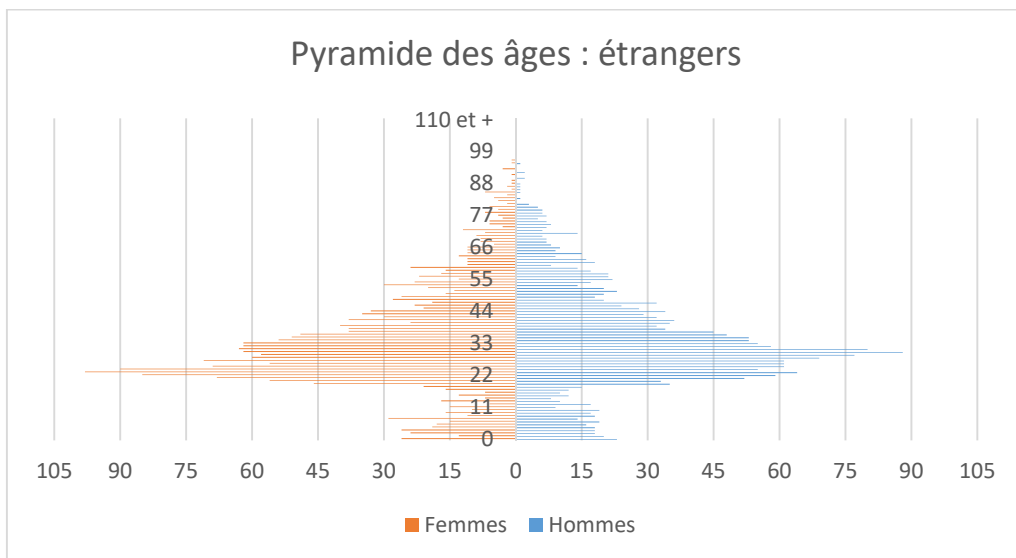
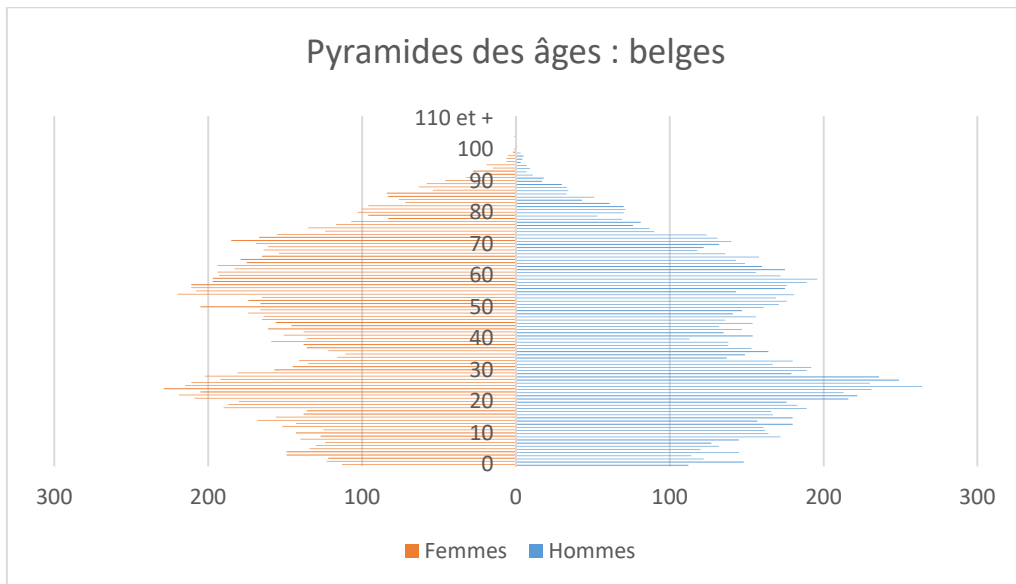
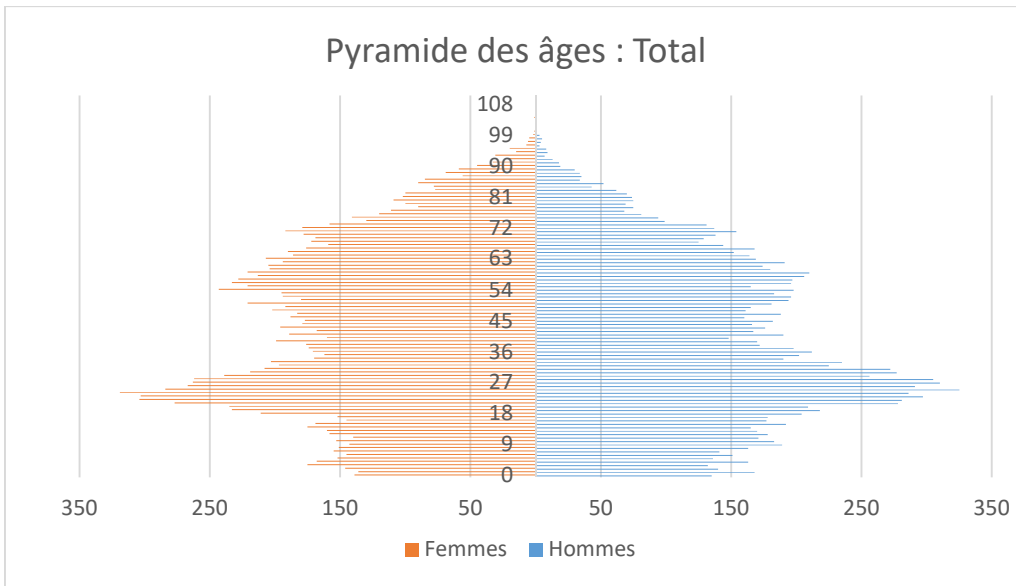


### Répartition de la population par code postal



### Structure de la population





ÉTAT CIVIL ET SEXE DU CHEF DE MÉNAGE	NOMBRE CHEF-FE·S DE MÉNAGE								
	SANS ENFANT	AVEC UN OU PLUSIEURS ENFANTS							TOTAL
		1	2	3	4	5	6	7	
HOMME CÉLIBATAIRE	1.980	203	186	45	9		1		<b>2.424</b>
FEMME CÉLIBATAIRE	1.212	293	207	56	7	5		1	<b>1.781</b>
HOMME MARIÉ	1.958	789	760	466	123	33	8	2	<b>4.139</b>
FEMME MARIÉE	335	185	212	98	32	8	6	1	<b>877</b>
HOMME AVEC ANNULATION DE MARIAGE	2								<b>2</b>
FEMME AVEC ANNULATION DE MARIAGE	3	2							<b>5</b>
VEUF	222	29	13	6					<b>270</b>
VEUVE	914	131	33	8	3				<b>1.089</b>
HOMME DIVORCÉ	659	124	48	22	5	2			<b>860</b>
FEMME DIVORCÉE	956	349	250	99	13	3	2		<b>1.672</b>
HOMME SÉPARÉ DE CORPS	2	2							<b>4</b>
FEMME SÉPARÉE DE CORPS	3	1	1	1					<b>6</b>
HOMME SANS INFORMATION ÉTAT CIVIL	662	4	4	1					<b>671</b>
FEMME SANS INFORMATION ÉTAT CIVIL	546	14	1	2		1			<b>564</b>
<b>TOTAL</b>	<b>9.454</b>	<b>2.126</b>	<b>1.715</b>	<b>804</b>	<b>192</b>	<b>52</b>	<b>17</b>	<b>4</b>	<b>14.364</b>

## 2. Service de Prévention

### 2.1 Structure



### 2.2 Localisation

Voie des Hennuyers, 1 (au 3<sup>ème</sup> étage)



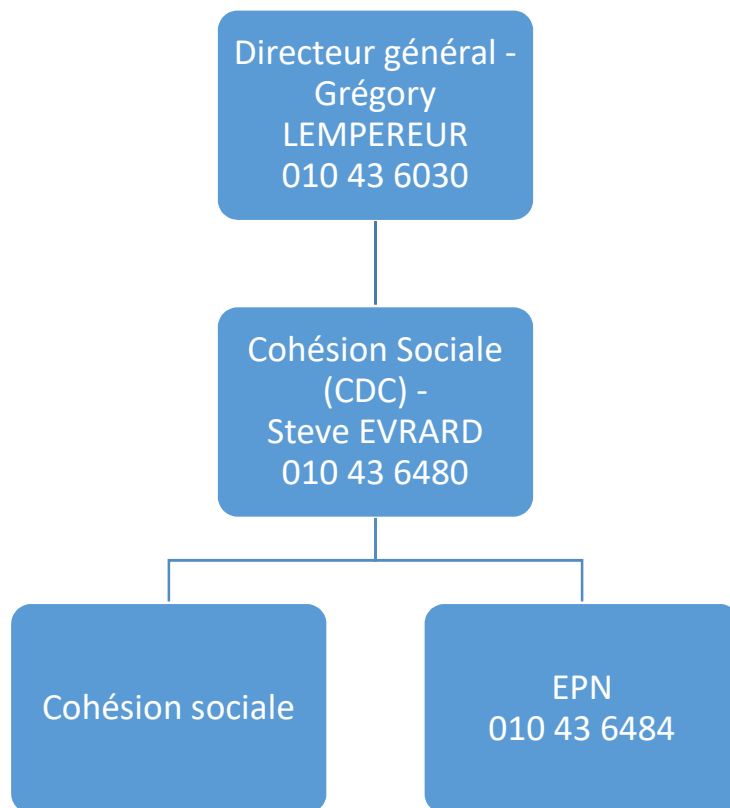
## 2.3 Réalisations / Statistiques

PLAN STRATÉGIQUE DE SÉCURITÉ ET DE PRÉVENTION (PSSP)
<p><u>Articulation du travail autour de 2 axes :</u></p> <ul style="list-style-type: none"><li>• la prévention de la violence juvénile</li><li>• la prévention des nuisances sociales</li></ul>
EQUIPE
<ul style="list-style-type: none"><li>• <b>1</b> fonctionnaire de prévention : coordination. Il est aussi évaluateur interne, coordinateur administratif et financier</li><li>• <b>3</b> éducateurs de rue qui sont présents dans les centres (Ottignies et Louvain-la-Neuve) et les sept quartiers sociaux de la ville</li></ul>
FONCTIONNAIRE DE PRÉVENTION
<p><u>Lien avec le service public fédéral intérieur :</u></p> <ul style="list-style-type: none"><li>• Evaluation du Plan Stratégique de Sécurité et de Prévention 2018 – 1<sup>er</sup> semestre 2019, rapport financier 2018</li><li>• Secrétaire du conseil consultatif : sécurité et prévention (pas de réunion en 2019)</li></ul>
EDUCATEURS DE RUE
<ul style="list-style-type: none"><li>• Le service de prévention développe un travail de prévention sociale axé sur la <b>présence en rue et la proximité avec la population</b></li><li>• Le travail des éducateurs de rue se partage donc entre le travail collectif et le travail individuel</li><li>• Ce sont <b>plus de 160 jeunes</b> que chaque éducateur côtoie en moyenne par mois</li><li>• <b>Exemples de démarches entreprises</b> au sein des suivis : recherche d'écoles, de stages, de formations, remise en ordre administrative : carte d'identité, mutuelle, Forem, constitution de dossier pour l'obtention d'un logement, d'une allocation de chômage, ...obtention de cures de désintoxication ou d'autres suivis médicaux, orientation vers les services spécialisés,...</li></ul>
HEURES DE PRÉSENCE EN RUE
+ <b>ou - 25</b> heures par semaine et par personne
PERMANENCES
<b>16</b> par mois au sein des quartiers et <b>4</b> à « Un Toit Un Cœur » (UTUC)

<b>TRAVAIL D'AIDE INDIVIDUELLE 12 – 25 ANS</b>
<b>9</b> jeunes en moyenne par mois
<b>TRAVAIL D'AIDE AVEC LE PUBLIC MARGINALISÉ</b>
<b>6</b> suivis chaque mois
<b>PERMANENCES INFOR JEUNES 4 HEURES/SEMAINE</b>
<b>ACTIVITÉS, PROJETS, (CO)-ORGANISÉS (SPORT, CULTURE, DÉCOUVERTE,...)</b>
<b>4</b> avec le public jeune et <b>2</b> avec les adultes
<b>CONCERTATIONS ET PARTENARIATS :</b> <b>SERVICES COMMUNAUX, UCL, CPAS, UNIVERS SANTÉ, HABITAT ET PARTICIPATION, AMO, ESPACE SANTÉ, AIS, CENTRE DE JOUR UN TOIT UN COEUR, FOREM, MIRE BW, INFOR JEUNES BW, MAISON DE JEUNES, PROVÉLO,...</b>
<ul style="list-style-type: none"> <li>• « Prévention de la radicalisation violente » - plateforme de concertation pluridisciplinaire</li> <li>• Participation au groupe « Accompagnement en réseau des personnes en désaffiliation » : <b>(3/an)</b> : discussions et pistes avec différents acteurs (Espace santé, CPAS, Utuc, Entre 2 Wallonie, Cellule de cohésion sociale, Centre de formation Cardijn)</li> <li>• <b>3 demi-journées</b> de formations et intervisions avec des professionnels menant « un travail en réseau d'aide aux jeunes en rupture » : entre ASARBW, le service de prévention et le PCS</li> <li>• Collaboration à la journée sécurité routière à Louvain-la-Neuve : <b>environ 350 participants</b></li> <li>• Coordination de quartiers : Chapelle aux Sabots, au Bauloy et Buston <b>(1 à 3 par an)</b></li> <li>• <b>3</b> intervisions thématiques entre travailleurs socio-culturels et avec un groupe d'habitants sur le quartier de la Chapelle aux Sabots</li> <li>• Point jeunesse Infor jeunes : organisation de <b>3</b> séances d'information et de formation</li> <li>• Réunions avec l'asbl « Un Toit Un Cœur » : <b>6 par an</b></li> </ul>

## 3. Cellule de Cohésion sociale

### 3.1 Structure



### 3.2 Localisation

Voie des Hennuyers, 1 (au 3<sup>ème</sup> étage)

### 3.3 Réalisations / Statistiques

- **Service communal** financé dans le cadre du Plan de Cohésion Sociale (PCS) de la Région wallonne : double objectif de développement social des quartiers et de lutte contre toutes les formes de précarité, de pauvreté et d'insécurité au sens large
- **Équipe** de 4 travailleurs (3,5 ETP) : un chef de projet, deux chargés de projet et un animateur
- **Public** Les actions visent à mobiliser l'ensemble des acteurs dans une perspective de réduction des inégalités sociales à tous les niveaux. Une série d'actions s'adressent à un public prioritaire :
  - Bénéficiant d'un statut socio-économique faible
  - Résidant dans les quartiers de logements publics et dans les centres-villes
- **Partenaires** Nombreux services et associations actifs dans le secteur socio-culturel, de l'insertion-socio-professionnelle, du logement, de la santé, de la mobilité, de la jeunesse

#### Le Plan de cohésion sociale en 6 axes :

##### 3.3.1 *Concertations : commission d'accompagnement, coordinations de quartiers,...*

- **Pilotages thématiques** de plates-formes locales de coordination et de concertation réunissant une trentaine de partenaires locaux sur des thématiques variées : travail social de quartier, inégalités sociales, bien-être économique et social, diagnostics partagés, santé communautaire, vivre-ensemble, activités socio-culturelles,...
- **Participation active** à différentes plates-formes locales (diagnostics partagés, mobilité, environnement, étudiants étrangers, conseils consultatifs, ...) et supra communales (réseau PCS, réseau « égalité » wallon),...

##### 3.3.2 *Formations : interventions, colloques,...*

- Poursuite du travail sur la **prévention de la radicalisation** menant à la violence. Cinq axes de travail ont été développés :
  - Formations destinées aux policiers pour une meilleure communication à partir d'une réflexion sur la nature des interventions
  - Formations à l'animation de discussion visant le développement de l'esprit critique
  - Formations au travail en réseau autour du soutien aux familles face à la radicalisation violente
  - Formations au travail en réseau autour de l'accompagnement d'adultes en désaffiliation
  - Formations au travail en réseau autour de l'aide aux jeunes en rupture, élaboration d'un cadre de collaboration entre la police et les acteurs de la prévention
- Organisation d'une **journée d'étude sur les inégalités sociales de santé** à Ottignies-Louvain-La-Neuve : présentation du travail 2014-2020, ateliers, ...
- **Divers-cité** : collaboration à l'organisation d'une soirée de spectacle-débat à l'occasion des 20 ans de l'ASBL Génération Espoir

### 3.3.3 *Diagnostics : entretiens avec des personnes, des groupes, élaboration et partage de diagnostics, élaboration de pistes...*

- Pour réaliser le diagnostic de cohésion sociale à Ottignies-Louvain-la-Neuve en 2019, plusieurs démarches ont été réalisées :
  - Trois focus groupes sur **le bien-être** ont été animés sur base du modèle Spiral promu par le Conseil de l'Europe avec un groupe de personnes sans revenu ou disposant de revenus de remplacement, un groupe de personnes disposant de petits revenus et un groupe du service d'insertion sociale du CPAS (personnes disposant du RIS)
  - Des enquêtes en rue ont été réalisées début mars sur **les freins à la participation citoyenne et culturelle** et sur les **difficultés d'accès aux soins de santé**
  - Plusieurs éléments statistiques relatifs à la cohésion sociale ont été collectés et analysés (StatBel, IWEPS, FOREM, AIM, IDD....)
  - Cinq tables rondes thématiques avec des professionnels et des élus :
    - La politique locale de logement pour tous ; l'amélioration du cadre de vie des quartiers de logement public
    - La politique locale de l'emploi et de la formation professionnelle.
    - Les difficultés d'accès aux soins de santé et à une alimentation saine des habitants qui disposent de petits revenus
    - Les freins à la participation citoyenne et culturelle des habitants qui disposent de petits revenus
    - Les difficultés de mobilité des habitants qui disposent de petits revenus

### 3.3.4 *Actions communautaires : agir avec les personnes, les groupes à l'échelle des quartiers de la Ville et au niveau politique*

- **Chapelle aux Sabots** : poursuite de la démarche « Vivre et agir ensemble à la Chapelle aux Sabots » avec le CEFOC asbl et Génération Espoir
- **Bauloy** : poursuite de la démarche avec le « Bauloy collectif » (collectif d'habitants visant l'amélioration de leur cadre de vie)

### 3.3.5 *Activités et informations : activités bien-être et rencontres, locaux de quartiers, supports d'information, soutien aux projets collectifs...*

- Gestion de **5 locaux de quartiers**. Plus de 40 opérateurs associatifs, bénévoles, professionnels qui proposent plus de 18.000 heures de formations, d'activités, de présence : alphabétisation, remédiation scolaire, activités ludiques et éducatives, cuisine, couture, activités (inter)culturelles, échanges de savoirs, job-coaching, permanences sociales,...
- **Soutien aux projets collectifs** : potagers de quartiers, atelier de réparation de vélos, cycle de formation « J'y vais à vélo »,...
- **Soutien à la mise en place d'activités et de stages dans les quartiers de logements publics** : ateliers créatifs de la paix, stages créatifs au Buston et à la Chapelle, stages sportifs d'été dans 3 quartiers, ...
- **Été solidaire** : engagement de 26 jeunes répartis sur 9 chantiers pour une durée de 10 jours : travaux de peinture, petites réparations, entretiens des espaces publics et des espaces sportifs, animations à l'attention de personnes âgées,...
- **Journée de rencontres et découvertes** au Bois des Rêves qui réunit une cinquantaine d'habitants et de professionnels autour d'activités visant le bien-être : cuisine, vélo, marche, yoga, pétanque, musique,...

### 3.3.6 *Espace public numérique*

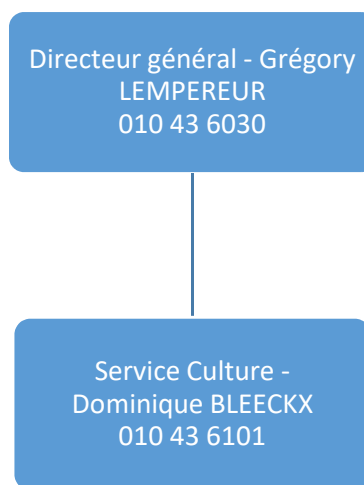
- **Lutter contre la fracture numérique** : modules de formation du lundi au jeudi matin & accès libre : Hardware, Gmail, photos, Facebook, tablettes, Windows,...
- **Accès libre** 6h/semaine le mardi, mercredi et vendredi
- Plus de **350 heures** de formations et **260 heures** d'accès libre
- **Création d'une capsule vidéo** mettant en valeur les projets de potagers collectifs dans les quartiers de logements publics avec les Équipes populaires
- Mise à disposition de l'EPN à des partenaires locaux (CPAS, Inclusio, ...)

### 3.3.7 *Autres projets*

- Construction d'un **skatepark à Louvain-la-Neuve** : procédure de marché public, introduction du dossier à Infrasport (Région wallonne)

## 4. Service Culture

### 4.1 *Structure*



### 4.2 *Localisation*

Espace du Cœur de Ville, 2 au 2<sup>ème</sup> étage

### 4.3 Réalisations / Statistiques

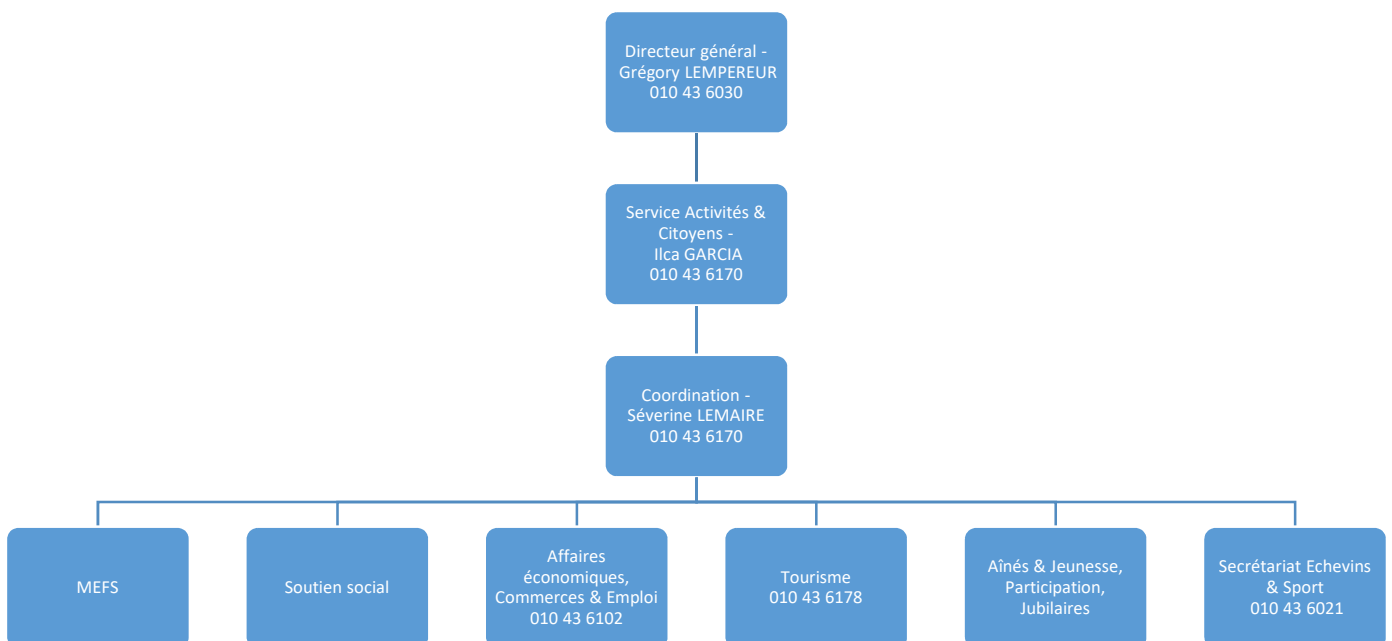
#### 4.3.1 Subsidés aux manifestations culturelles

		2017	2018	2019
<b>SUBSIDES MANIFESTATIONS CULTURELLES</b>				
CCBW	Festival du numérique	761,73€	-	-
ASS. DES HABITANTS	Trèfle à 5 feuilles	750€	-	2.000€
KOT CERTINO	Open Jazz festival	0€	1.000€	-
CIRCOKOT	Festival Midi Minuit	0€	2.000€	-
KOT ET RYTHMES	Welcome Spring festival	1.000€	-	1.000€
CENTRE PLACET	Africa film festival	500€	-	-
FERME DU BIÉREAU	Fête de la musique	500€	500€	500€
FESTIVAL MUSIQ3	Festival musical du Brabant wallon	-	-	2.000€
FESTIVAL EST OUEST	Festival musique classique	-	-	1.500€
TRANSCULTURE	City sonic	-	-	2.000€
<b>DIAGONALE</b>				
LAURÉATS	Prix en numéraire	3.000€	11.000€	2.000€
FERME DU BIÉREAU	BD Concert	2.000€	3.000€	-
CCBW	Concert Gaston Lagaffe	-	7.435,10€	-
<b>TOTAL</b>		<b>8.511,73€</b>	<b>24.935,1€</b>	<b>11.000€</b>
<b>SUBSIDES AUX ASSOCIATIONS CULTURELLES</b>				
CHŒURS DE LA BADINERIE		445,38€	563,77€	713,07€
CHORALE LA SALTARELLE		428,57€	462,11€	584,48€
CHORALE ROYALE SAINT-RÉMY		462,18€	443,62€	-
LES TARTEMPIONS		361,34€	295,75€	-
LE CHANTEAU		411,76€	388,17€	490,97€
LES CHŒURS DU PETIT RY		546,22€	536,04€	678,00€
ORCHESTRE DE CHAMBRE D'OTTIGNIES-LOUVAIN-LA-NEUVE		428,57€	425,14€	537,73€
PHILHARMONIE ROYALE CONCORDIA		529,41€	526,80€	666,31€
PHONEOMEN		445,38€	388,17€	490,97€
LES COMPAGNONS DU RÊVE		302,52€	277,26€	-
ASSOCIATION DES HABITANTS DE LOUVAIN-LA-NEUVE		546,22€	573,01€	724,76€
BOUT DE FICELLE		428,57€	425,14€	537,73€
CERCLE CULTUREL D'OLLN (CCO-PAC)		-	-	-
CERCLE D'HISTOIRE D'ARCHÉOLOGIE ET DE GÉNÉALOGIE D'OLLN (CHAGO)		529,41€	536,04€	678,00€
ESPACE GARAGE		436,97€	425,14€	537,73€
CERCLE HORTICOLE LA FOURMI		0€	194,09€	245,48€
LA VIREVOLTA		327,73€	295,75€	374,07€
LES COLLECTIONNEURS OTTINTOIS		394,96€	388,17€	490,97€
LES VIS T'CHAPIAS DU STIMONT		285,71€	323,48€	409,14€
LI FIESSE AL CRWÉ		226,89€	203,33€	257,17€
RADIOS AMATEURS BRABANT SUD		302,52€	277,26€	350,69€
D'UN JEU À L'AUTRE		327,73€	314,23€	397,45€
ÉCOLE DE CIRQUE		478,99€	542,29€	689,69€
LES CULOTTES DE ZOUAVES		352,94€	360,44€	455,90€
ALTÉREZ-VOUS		-	462,11€	-
LES COMÉDIENS DU PETIT RY		-	369,69€	467,59€
ÉRISTIC FUEL		-	-	222,10€
<b>TOTAL</b>		<b>9.000€</b>	<b>10.000€</b>	<b>11.000€</b>



## 5. Service Activités & Citoyens

### 5.1 Structure



### 5.2 Localisation

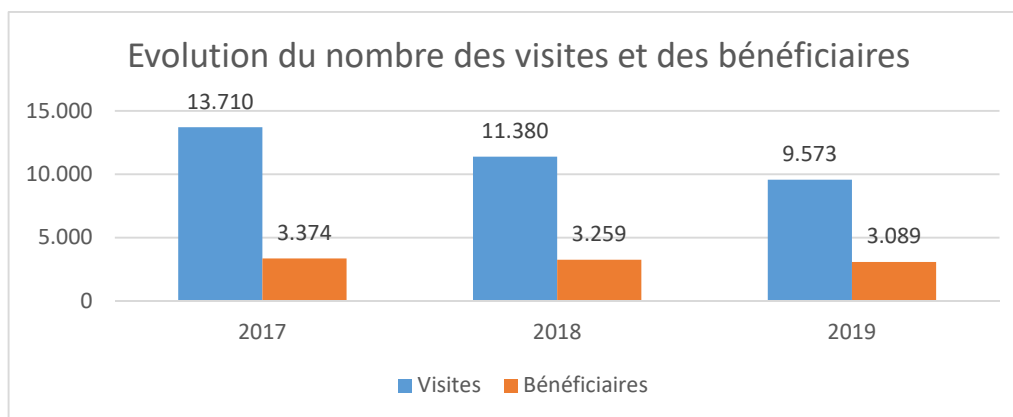
Espace du Cœur de Ville, 2 au rez-de-chaussée

## 5.3 Réalisations / Statistiques pour les Affaires économiques, Commerces et Emploi

### 5.3.1 Emploi

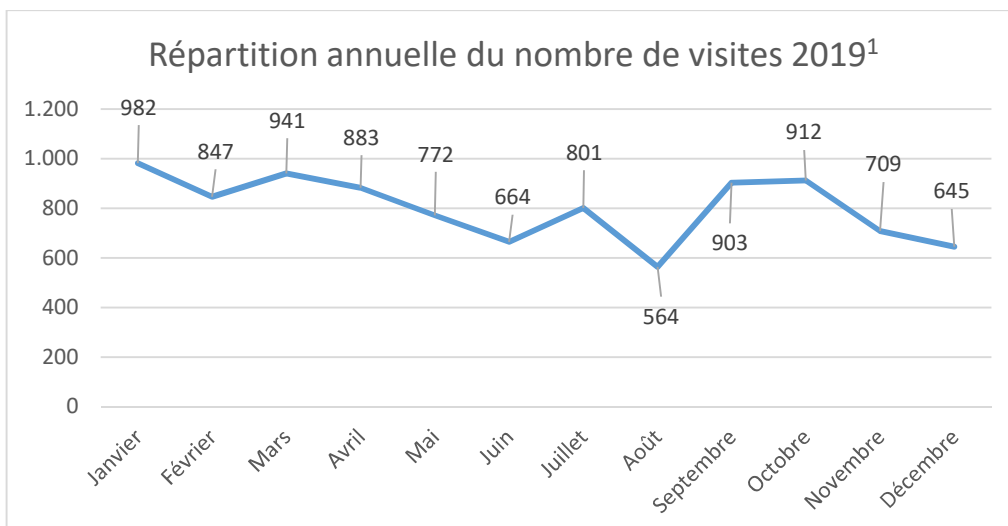
	2017	2018	2019
POSTES DE SALARIÉS <sup>1</sup>	19.411	20.160	20.209
Dont postes dans l'enseignement	5.618	5.777	5.809
DEMANDEURS D'EMPLOI INOCCUPÉS (DE)	1.637	1.766	1.655
Dont stage d'insertion	307	347	284
8Dont les personnes qui touchent des allocations	1.098	1.065	1.034
<b>PROFIL DES DEMANDEURS D'EMPLOI</b>			
< 30 ans	37%	36,5%	35,3%
30 à 50 ans	37,30%	38,7%	37,5%
> 50 ans	25,70%	24,9%	27,2%

<sup>1</sup> Chiffres au 4<sup>ème</sup> trimestre de l'année précédente



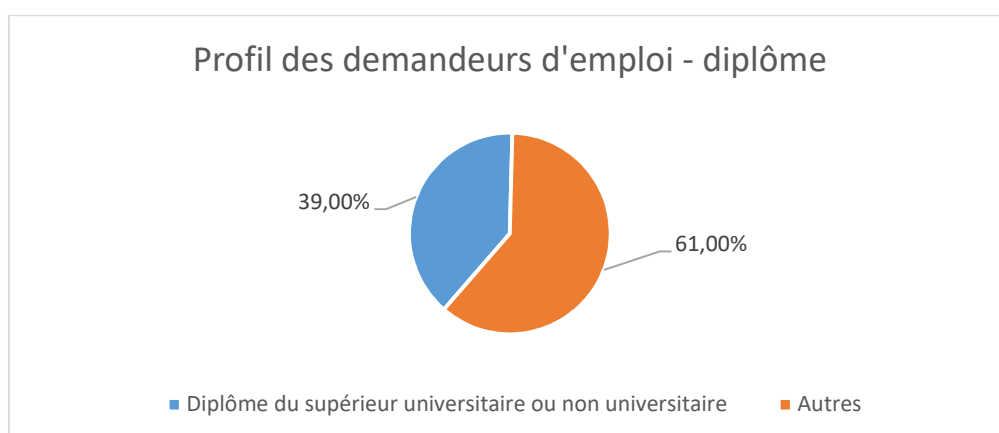
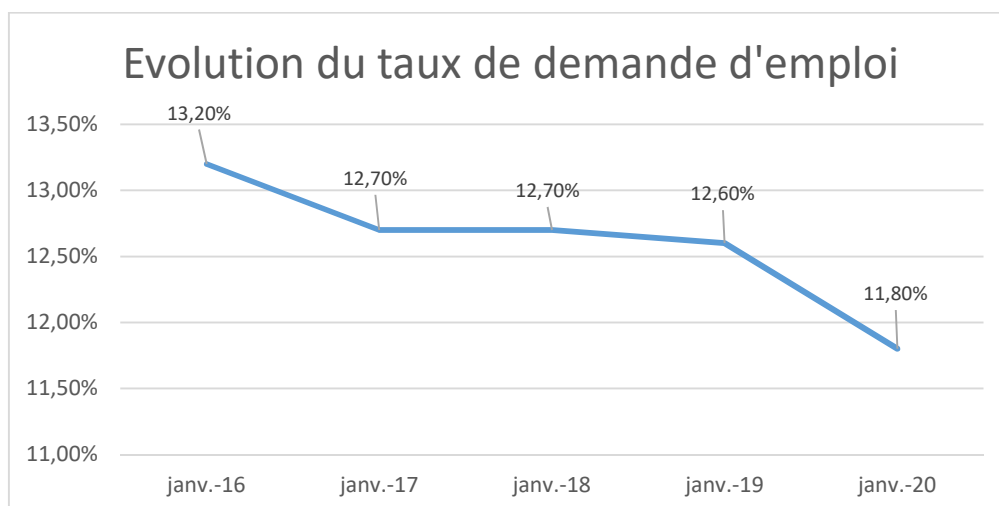
Source : Forem

- Les bénéficiaires représentent le nombre de personnes différentes ayant passé la « porte » de la Maison de l'emploi. Sur l'année une personne peut faire plusieurs visites.
- Les visites représentent le nombre total fois où la porte a été franchie.
- Le tassement par rapport à 2018 est sans doute dû à 2 facteurs :
  - La problématique « transport » (coût des parkings entre autres) et la moins bonne visibilité de la Maison de l'emploi par rapport à la situation qu'elle a pu occuper sur la Place de l'Université, à LLN.
  - Le déménagement de la Maison de l'emploi à l'été 2019 : on sait qu'en général, il y a un petit flottement de 1 ou 2 mois, le temps que le public soit informé.



Source : Forem

<sup>1</sup>On peut remarquer des pics de visites lors des 3 périodes suivant les remises de diplômes, pendant lesquelles les étudiants s'inscrivent à la Maison de l'Emploi avant de rentrer dans leur commune de domicile et de faire suivre leur dossier



### 5.3.2 Marchés hebdomadaires

	2017	2018	2019
MARAÎCHERS ABONNÉS À OTTIGNIES (VENDREDI)	32	36	34
MARAÎCHERS ABONNÉS À LOUVAIN-LA-NEUVE (MARDI)	30	30	27
MARAÎCHERS ABONNÉS À LOUVAIN-LA-NEUVE (SAMEDI)	26	26	24
CHIFFRE D'AFFAIRES	62.460,69€	62.898,21€	59.610,20€
• Dont volants	8.882,30€	10.578,40€	9.770,00€

### 5.3.3 Taxis

	2017	2018	2019
NOMBRE DE SOCIÉTÉS DE TAXIS	7	7	7
NOMBRE DE VÉHICULES EN CIRCULATION	12	12	12
NOMBRE DE VÉHICULES EN RÉSERVE	1	1	1

### 5.3.4 Commerces

	2017	2018	2019
ALIMENTATION	61	56	68
BEAUTÉ & BIEN ÊTRE	76	63	69
BANQUES & ASSURANCES	32	30	30
AGENCES IMMOBILIÈRES	38	25	26
MAISON, MOBILIER, JARDIN	148	121	182
RESTAURANTS, BARS	131	117	118
SHOPPING & SERVICES	140	223	161
TRANSPORT AUTO	25	21	9
PHARMACIES	11	11	11

Précaution d'emploi - Source : annuaire des commerces et services

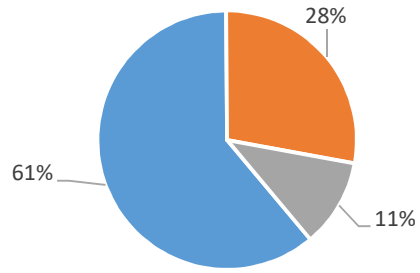
### 5.3.5 Professions libérales : nombre d'indépendants

	2017	2018	2019
<b>DONT PROFESSIONS LIBÉRALES :</b>			
• VÉTÉRINAIRES	13	7	7
• AVOCATS, NOTAIRES, HUISSIERS	50	47	48
• COMPTABLES & EXPERTS	34	26	26
• ARCHITECTES, GÉOMÈTRES	38	30	29
• DENTISTES & LABORATOIRES	33	31	32
• KINÉSITHÉRAPEUTES	71	63	68
• MÉDECINS GÉNÉRALISTES	50	59	59
• PSYCHOLOGUES	101	102	117
<b>TOTAL D'INDÉPENDANTS (Y COMPRIS LES AIDANTS)</b>	<b>2.878</b>	<b>2.930</b>	<b>2.858<sup>1</sup></b>
<b>DONT ACTIVITÉ PRINCIPALE</b>	<b>1.743</b>	<b>1.780</b>	<b>1.743</b>

Source : annuaire des commerces et services & Inami

<sup>1</sup>Hors aidants en 2019

### Répartition des indépendants en 2019



■ Activité principale   ■ Activité complémentaire   ■ Activité après pension

Source : Forem

## 5.4 Réalisations / Statistiques pour les Affaires sociales

- Taux de fréquentation des permanences sociales : entre 50 et 100 personnes par semaine

	2017	2018	2019
NOMBRE D'ASSOCIATIONS BÉNÉFICIAIRE D'UN SUBSIDE	30	33	31
NOMBRE DE CRÈCHES & LIEUX D'ACCUEIL	35	38	32
• Nombre de places disponibles	644	648	639
NOMBRE DE VISITES À DOMICILE	42	37	45
DEMANDES D'AIDE JURIDIQUE DE 2 <sup>ÈME</sup> LIGNE (COMMUNICATION DES FORMULAIRES)	2	3	3
RISTOURNES EAU/ÉLECTRICITÉ ACCORDÉES			-
• Familles nombreuses	46	43	36
• Revenus modestes	484	504	537
NOMBRE DE CHÈQUES-TAXIS ALLOUÉS	1.025	1.001	1.638
DEMANDES DE SACS BIO POUR FAMILLES À REVENUS MODESTES AVEC JARDIN	250	216	166
NOMBRE DE DEMANDES DE PENSION INTRODUITES	35	41	35
NOMBRE DE DOSSIERS HANDICAPÉS INTRODUITS	173	228	186
• Allocation de remplacement de revenus et d'intégration	54	50	58
• Allocations familiales majorées	4	4	
• Allocations d'aide aux personnes âgées	25	29	26
• Demande de renonciation de dette (APA)	2	5	3
• Notification aux héritiers pour aréages d'allocation (APA)	-	1	
• Demandes de carte de stationnement	41	48	40
• Renvois de carte de stationnement (décès)	5	3	3
• Demandes d'avantages	3	1	-
• Demande de réduction sur les transports en commun	-	-	-
• Interventions auprès du SPF Sécu. Sociale	63	87	91

## 5.5 Réalisations / Statistiques pour les Aînés & la Jeunesse

### 5.5.1 Aînés

- 1 conférence avec le Conseil consultatif des aînés : 110 participants
- 4 ateliers cuisine diététique à la Résidence du Moulin, ouverts à tous, 8 participants par atelier
- Gymnastique pour les aînés : 4 cours par semaine avec 7 à 10 participants par cours et ce pendant 40 semaines (hors congés scolaires)

### 5.5.2 Jeunesse

- Taux de fréquentation de « Jeu t'aime » : 495 personnes
- 15 associations ont bénéficié d'un subside jeunesse :
  - 11 mouvements de jeunesse
  - 2 maisons de jeunes
  - 1 AMO (Le subside de l'AMO est un subside « Affaires sociales » et non « jeunesse »)
  - Asbl « Terrain d'aventures »
- 11 mouvements de jeunesse présents sur le territoire :
  - 1.994 jeunes sont inscrits dans ces mouvements de jeunesse

- 1.127 sont ottinto-néo-louvanistes

## **5.6 Réalisations / Statistiques pour les Cérémonies patriotiques & les Jubilaires**

### 5.6.1 Cérémonies patriotiques

- 4 cérémonies patriotiques organisées

### 5.6.2 Jubilaires

- 2 cérémonies organisées (en juin et en octobre)
- 41 jubilaires ont été fêtés en 2019

## **5.7 Maison de l'enfance, de la famille et de la santé (MEFS)**

- 8 activités régulières organisées par la Ville
- 240 locations en cours d'année
- 1 réunion de CA
- 1 fête de la chandeleur
- Taux de fréquentation : 2.072 personnes
  - Dont 1.778 ottinto-néo-louvanistes

## **5.8 Maison de la Citoyenneté**

- 37 associations présentes à la Maison de la Citoyenneté au cours de l'année
- 1.032 locations en cours d'année

## **5.9 Gens du voyage**

- 4 dossiers :
  - 2 groupes accueillis
  - 2 groupes ont annulé

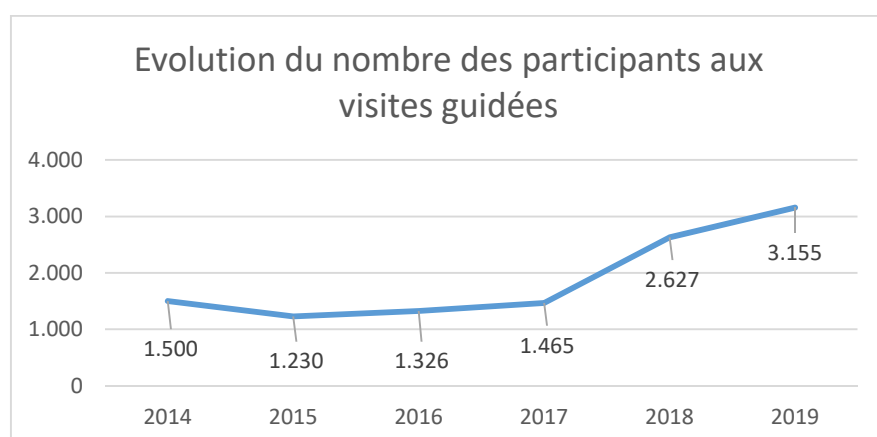
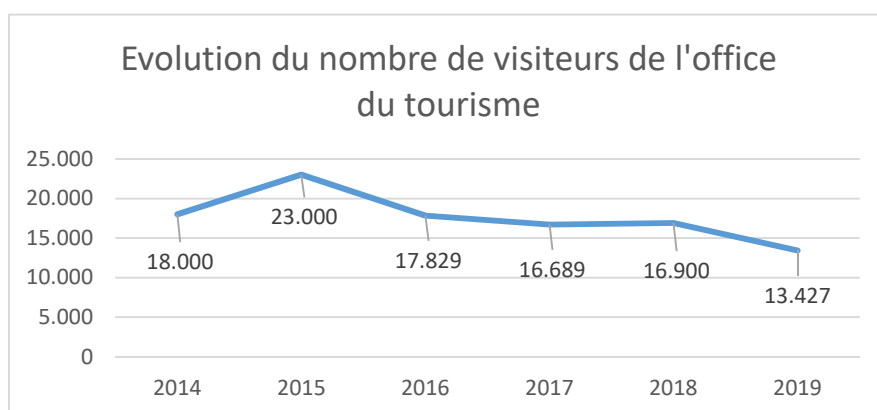
## **5.10 Sport**

	2017	2018	2019
NOMBRE DE CLUBS SPORTIFS PRÉSENTS SUR LE TERRITOIRE COMMUNAL	+ -75	76	82
NOMBRE D'ASSOCIATIONS/CLUBS QUI ONT BÉNÉFICIÉ D'UN SUBSIDE SPORTIF :			
• POUR L'ACHAT DE MATÉRIEL SPORTIF ET L'ORGANISATION D'UN ÉVÈNEMENT EXCEPTIONNEL RELATIF AU SPORT	-	12	6
• POUR L'UTILISATION DES INSTALLATIONS DU COMPLEXE SPORTIF DU BLOCRY EN COMPENSATION DE SES TARIFS	-	20	21
• POUR LA PRÉSENCE DE JEUNES DE MOINS DE 18 ANS ET DOMICILIÉS À OTTIGNIES-LOUVAIN-LA-NEUVE	-	16	23
• OTTINTOIS DE MOINS DE 18 ANS MEMBRES	943	846	809
NOMBRE DE PERSONNES PRÉSENTES AUX MÉRITES SPORTIFS	244	245	220
NOMBRE DE PERSONNES PRÉSENTES AUX JOURNÉES ÉCOLES SPORTIVES ORGANISÉES PAR LE CLSI (ÉLÈVES DE 4 <sup>ÈME</sup> PRIMAIRE)	296	295	285

<sup>1</sup> En 2017, une vérification des données a été effectuée dans la DB existante, et ne sont donc repris que les clubs sportifs encore actifs et présents sur le territoire

## 5.11 Tourisme

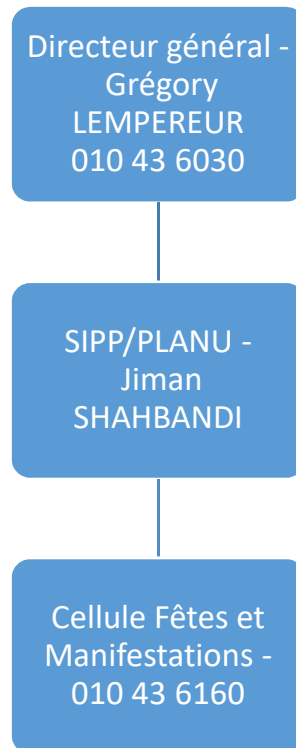
	2017	2018	2019
PARTICIPANTS À LA MARCHÉ GOURMANDE	120	110	100
NOMBRE DE QR CODES SCANNÉS SUR LE PARCOURS	2.609	2.617	1.883
PUBLICATIONS ET TAUX DE DIFFUSION			
• Exemplaires de promenades vendus	143	137	
• Plans touristiques distribués	1.500	1.500	1.500
• Abonnés à la Newsletter	1.800	1.778	1.598
• Abonnés page Facebook	992	1.201	1.569
• Visites du site internet	51.676	49.578	49.100
NOMBRE DE VISITEURS DE L'OFFICE DU TOURISME	16.689	16.900	13.427
NOMBRE DE DEMANDES DE VISITES GUIDÉES	68	103	90
NOMBRE DE VISITES RÉALISÉES	61	92	83
NOMBRE DES PARTICIPANTS AUX VISITES GUIDÉES	1.465	2.627	3.155





## 6. Coordination logistique (Fêtes & Manifestations)

### 6.1 Structure



### 6.2 Localisation

Espace du Cœur de Ville, 2 au rez-de-chaussée

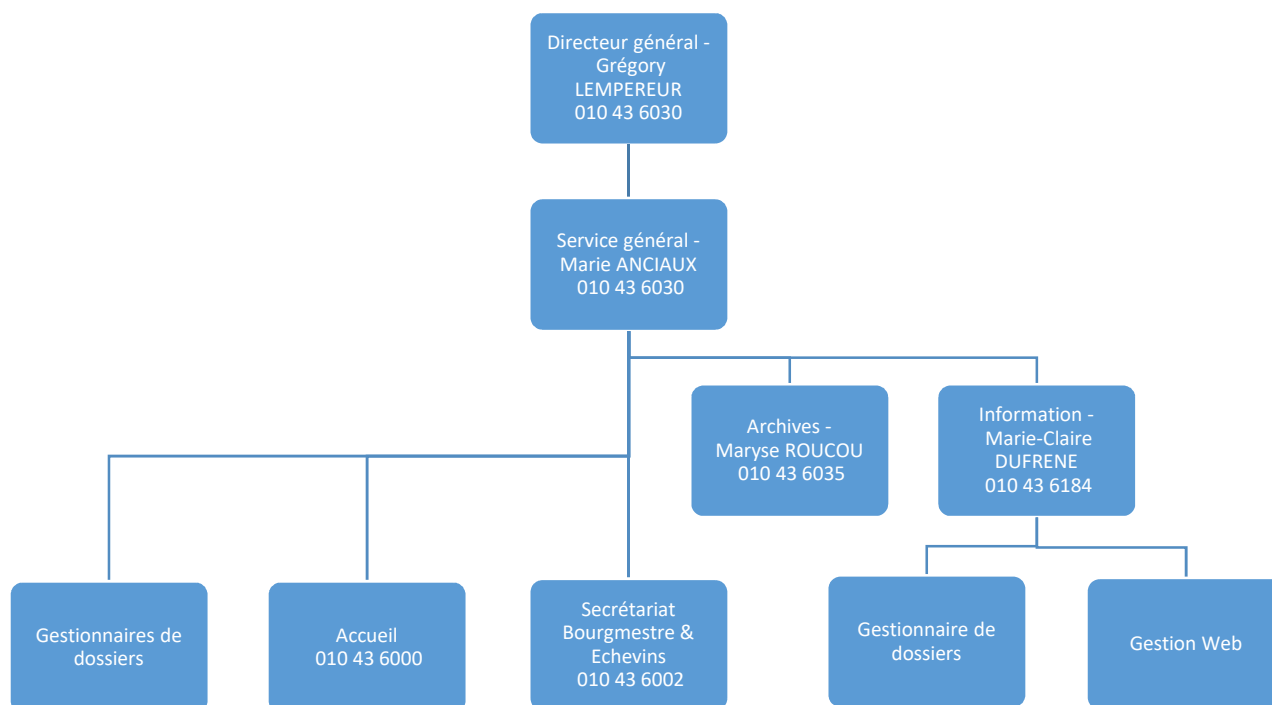
### 6.3 Réalisations / Statistiques pour la Coordination logistique (Fêtes et Manifestations)

	2017	2018	2019
DOSSIERS POUR ÉVÉNEMENTS EXTERNES SUR LE DOMAINE PUBLIC	287	263	366
• Acceptés	231	230	287
• Refusés	52	29	72
• Annulés	4	4	7
NOMBRE DE DOSSIERS DE PRÊT DE MATÉRIEL ET PRESTATIONS DE SERVICE POUR DES EXTERNES	52	20	46
• Acceptés	18	19	15
• Refusés	32	1	31
• Annulés	2	0	0
NOMBRE DE DOSSIERS EN SUBSIDES NUMÉRIQUES	18	24	38
• Acceptés	15	23	27
• Refusés	3	1	11
NOMBRE DE DOSSIERS D’AFFICHAGE, DISTRIBUTION D’IMPRIMÉS	224	212	241
• Acceptés	218	212	240
• Refusés	6	0	1
• Annulés	0	0	0
NOMBRE DE DOSSIERS BANDEROLES	32	22	24
• Acceptés	24	21	23
• Refusés	8	1	1
• Annulés	0	0	0
ÉVÉNEMENTS VILLE	80	89	62
• Acceptés	80	89	62
• Refusés	0	0	0
ÉVÉNEMENTS CO-ORGANISÉS AVEC LA VILLE	7	8	4

## B. Les services internes

### 1. **Service Général**

#### 1.1 **Structure**



#### 1.2 **Localisation**

Service Général : Espace du Cœur de Ville, 2 au 2<sup>ème</sup> étage

Service Archives : Espace du Cœur de Ville, 2 au 1<sup>er</sup> étage

Service Information : Hôtel de Ville, au rez-de-chaussée

Secrétariat du Bourgmestre & Échevins : Hôtel de Ville, 1<sup>er</sup> étage

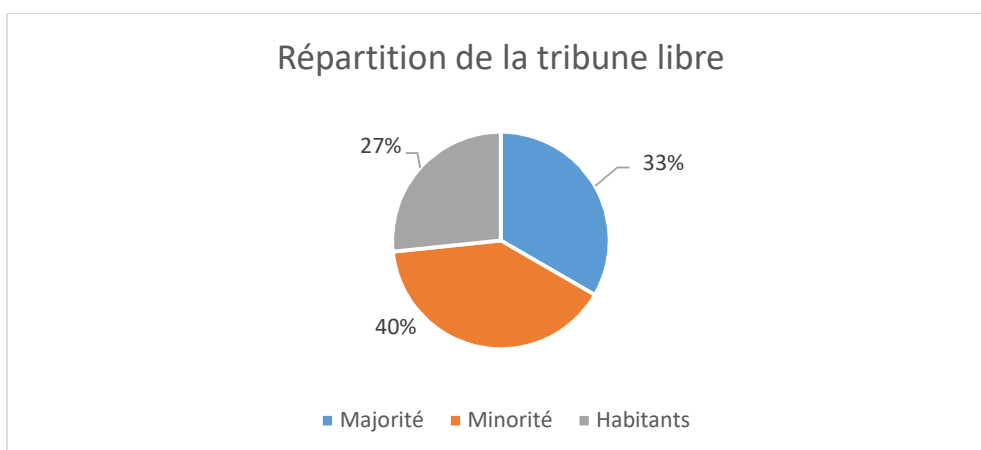
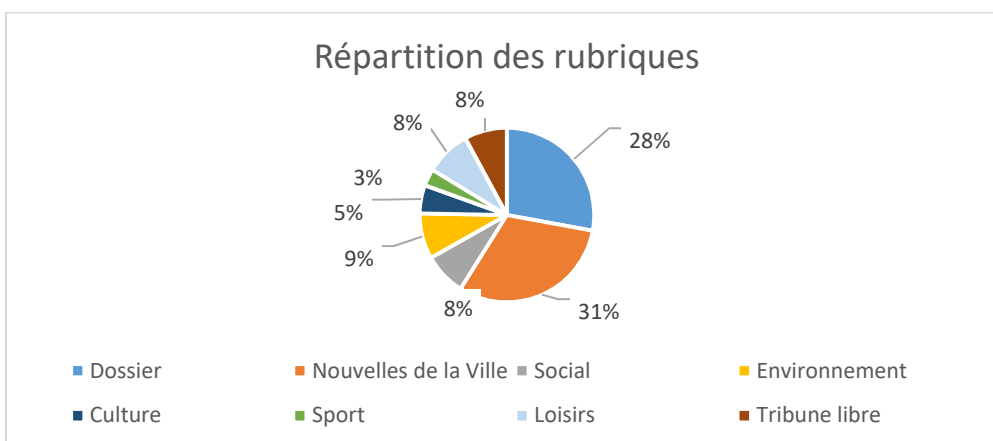
## 1.3 Réalisations / Statistiques du Service Information

### 1.3.1 Bulletin communal

Le Comité d'accompagnement se réunit avant chaque parution du Bulletin.

NUMÉRO	EDITO	DOSSIER	NOMBRE DE PAGES TOTAL DU NUMÉRO
217	C. du Monceau	Composition Collège/Conseil	44 + 4 (encart)
218	A. Galban	Nos écoles	48 + 8 (encart)
219	P. Delvaux	Finances communales	48
220	A. Ben El Mostapha	Réfugiés, demandeurs d'asile, migrants. La richesse du réseau	48 + 4 (encart)
221	B. Jacob	Handicap – Inclusion	48
222	J. Chantry	Logements d'initiative publique	48

- Dossier le plus gros : 13 pages concernant « réfugiés, migrants... la richesse du réseau ». (Edito par A. Ben El Mostapha)
- Deux rubriques ajoutées :
  - Habitants mis à l'honneur (en février) : 9 pages
  - Participation (en avril) : 1 page
- Encarts :
  - N° 217 : climat et biodiversité
  - N° 218 : enseignement
  - N° 220 : journées du patrimoine



### 1.3.2 *Contacts avec la presse*

	2017	2018	2019
CONTACTS AVEC LA PRESSE	41 <sup>1</sup>	44	37
COMPTES RENDUS DU CONSEIL COMMUNAL	12	10	12
NEWSLETTERS	7	6 <sup>2</sup>	8 (n°85 à 92)

<sup>1</sup> Invitations conférences presse + communiqués presse

<sup>2</sup> Nouvelle formule avec Imio, ce qui explique 3 mois sans newsletter

### 1.3.3 *Reportages*

- Reportages (textes et photos) des événements organisés par la Ville ou qui se passent à Ottignies-Louvain-la-Neuve, pour publication sur [www.olln.be](http://www.olln.be) et dans le Bulletin.
- On ne prend plus de portraits des nouveaux membres du personnel afin de respecter le RGPD
- Prise de photos et recherche dans nos archives photos, pour illustrer les « powerpoints » présentés notamment lors des cérémonies des vœux (corps constitués et personnel communal)

### 1.3.4 *Cérémonie des vœux*

- Proposition des personnes à mettre à l'honneur
- Rencontre des 9 personnes et groupes retenus pour la cérémonie 2019
- Rencontre des 2 groupes retenus + la lauréate du Pôle d'Or pour la cérémonie 2020

### 1.3.5 *Wallonie en Poche*

- Nouvel outil depuis le 4 juillet 2018
- 13 publications en 2019
- 2196 abonnés au 31/07/2020 (1537 abonnés au 31/12/2018)

### 1.3.6 *Plan d'urgence*

- « Dir Info » chargée de la communication en cas de déclenchement du PGUIC
- 2 plans déclenchés en 2019 :
  - le 9 mai (fuite de gaz, école Escalpade),
  - le 2 décembre (odeur suspecte au chemin des Sages, à LLN)
  - En « stand-by » pendant les 24 Heures vélo

### 1.3.7 *Présentation de notre Bulletin communal à la demande de communes voisines*

- Chaumont-Gistoux et Mont-Saint-Guibert

### 1.3.8 *Formations*

- Chez Imio pour la mise en ligne d'actualités sur le nouveau site internet de la Ville

## **1.4 Réalisations / Statistiques du Service Archives**

*Au départ essentiellement dédié à la gestion des documents sur support papier, le service est aujourd'hui impliqué dans différents projets relatifs à l'information et aux données numériques. Par ailleurs, l'archiviste a également été désignée comme déléguée à la protection des données (DPO).*

### 1.4.1 Améliorer la gestion quotidienne de l'information

Après un long travail de préparation tant technique qu'organisationnel ainsi qu'une phase pilote qui a permis de réaliser les derniers paramétrages fin 2018, le nouveau logiciel de gestion numérique du courrier *Maarch Courrier* a été mis en production. Les premières semaines de 2019 ont été l'occasion de former les services à l'utilisation de ce nouvel outil qui a pour objectif d'améliorer la traçabilité du courrier entrant.

Le grand défi numérique de l'année 2019 a toutefois été l'arrivée de la Banque des Actes d'Etat civil (BAEC). Dès juin 2018, le Service Archives s'était attelé, en étroite collaboration avec le service Etat civil et le service Informatique, à préparer au mieux cette révolution. Au-delà du suivi de la migration vers la BAEC des actes d'Etat civil antérieurs à avril 2019, l'archiviste a accompagné le service Etat civil dans cette transition en apportant notamment un soutien juridique et technique.

### 1.4.2 Améliorer la sécurité de l'information et des données à caractère personnel

Au-delà de la résolution de problématiques ponctuelles, notamment des demandes relatives à l'utilisation de bases de données, le travail de sensibilisation autour des données personnelles s'est poursuivi.

Par ailleurs, la DPO a été interpellée à 2 reprises par des citoyens souhaitant faire valoir leur droit à l'information par rapport à l'utilisation de leurs données personnelles ainsi que leur droit à la suppression de ces données.

### 1.4.3 Gérer l'information passée

Au-delà des recherches ponctuelles d'informations et de dossiers anciens pour les services, l'été 2019 a été l'occasion de poursuivre l'inventaire des permis de bâtir entamé en 2014. Ce sont les dossiers entre 1977 et 1996 qui ont été reclassés et recensés grâce au concours d'étudiants. Les données ainsi mises à jour permettront notamment de faciliter les recherches ultérieures.

L'inventaire des titres des points mis à l'ordre du jour du Conseil communal s'est aussi poursuivi. Autre outil de recherche important, il permettra à terme de pallier l'absence de tables des matières dans les anciens registres.

Par ailleurs, ce sont quelques 67,88 mètres linéaires d'archives qui ont été détruites avec l'autorisation des Archives de l'Etat.

### 1.4.4 Être au service des citoyens

L'archiviste a répondu aux sollicitations émanant de généalogistes amateurs ou chevronnés et de cabinets de notaire dans le cadre de la recherche d'un aïeul ou d'un héritier potentiel ainsi qu'aux historiens ou particuliers cherchant à en savoir plus sur la Ville d'Ottignies-Louvain-la-Neuve. Le nombre total de demandes en 2019 s'élève à 36.

### 1.4.5 Dialoguer avec ses confrères

Comme les années précédentes, les dialogues avec d'autres administrations, particulièrement les communes, ont permis d'échanger sur les projets d'envergure comme la protection des données ou la BAEC. L'archiviste a ainsi été invitée à intervenir sur ce second sujet lors de l'assemblée générale du GAPEC (Groupement des agents des services Population et Etat Civil) en janvier 2019. Cette

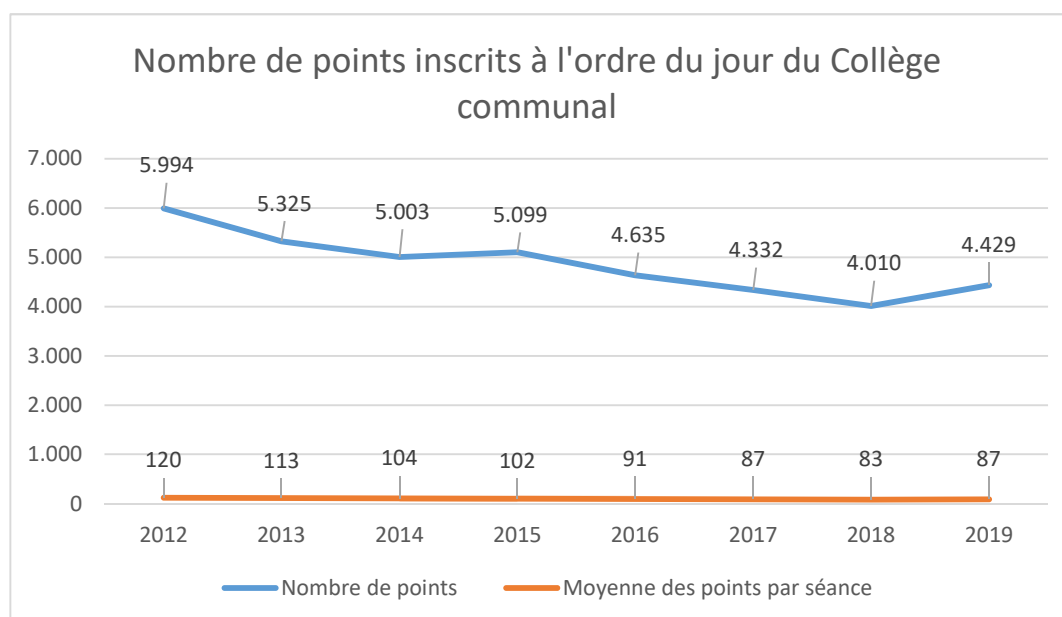
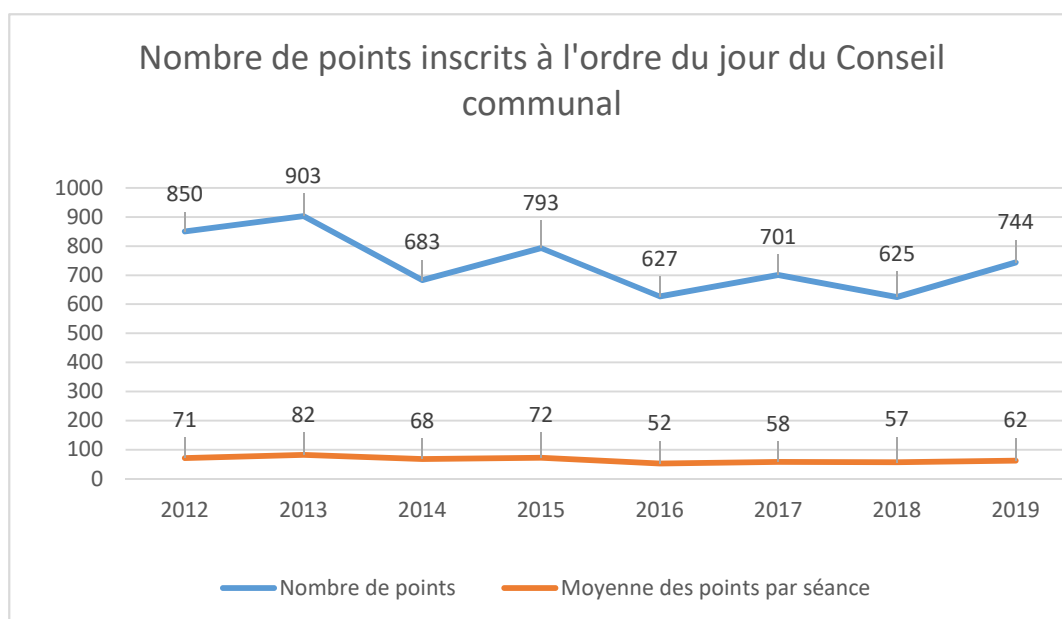
intervention a ensuite donné lieu à la publication de plusieurs articles sur le site de l'AAFB (Association des archivistes francophones de Belgique) et dans l'ouvrage « *Question d'archivages* » édité par Politeia.

Suite à la modification du Code civil en avril 2019, l'archiviste a également pris part au groupe de travail réunissant notamment des représentants du SPF Justice, des Archives de l'Etat et des administrations communales dans le cadre de l'élaboration de l'Arrêté royal qui encadrera à l'avenir les recherches généalogiques et historiques dans les registres d'Etat civil.

## 1.5 Réalisations / Statistiques du Service Général

Nombre de séances du Conseil communal : 12

Nombre de séances du Collège communal : 51



Les points inscrits à l'ordre du jour du Collège incluent les points refusés ou reportés. Les points qui ont été reportés comptent donc pour plusieurs points inscrits



## ***1.6 Réalisations / Statistiques du Service Accueil/Courrier***

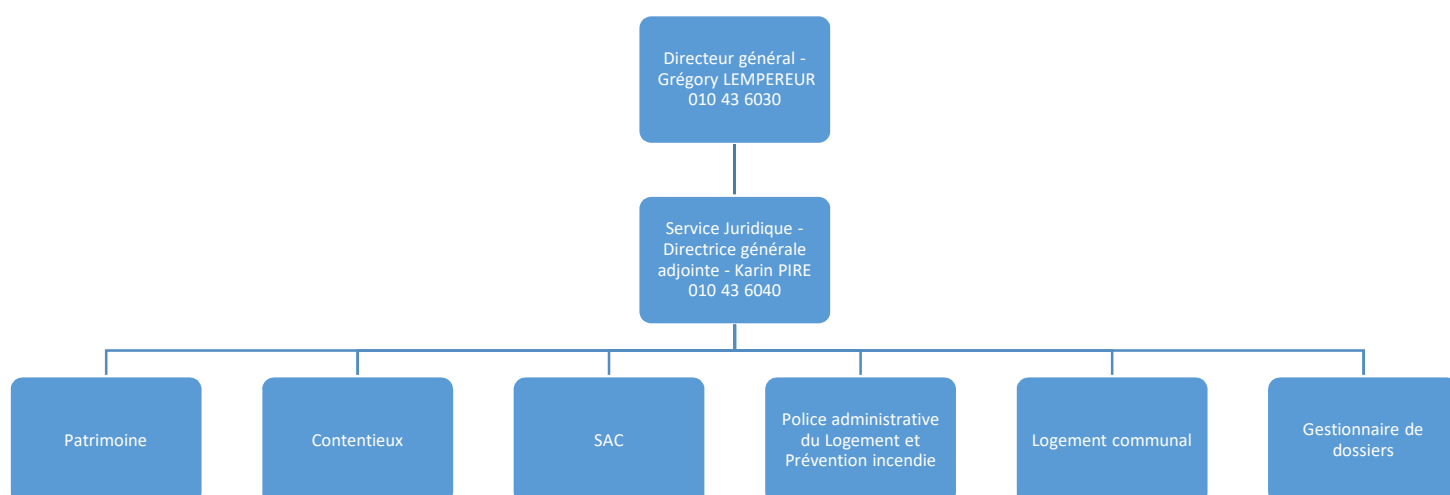
Depuis 2019, la commune d'Ottignies-Louvain-la-Neuve s'est dotée d'un logiciel afin de permettre le suivi du courrier entrant.

Paramétré durant l'année 2018, il est entré en fonction en janvier 2019 auprès de quelques services test. Au cours de l'année, les autres services ont été ajoutés après formation.

Au cours de l'année 2019, ce sont 13.081 courriers qui ont été répartis et scannés via le logiciel MaarchCourrier.

## 2. Service Juridique

### 2.1 Structure



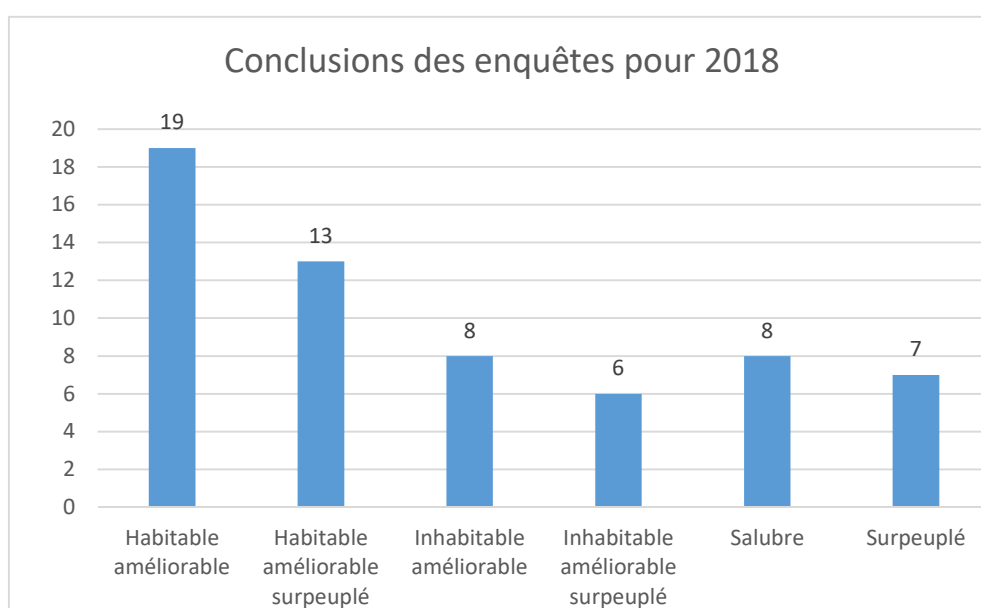
### 2.2 Localisation

Espace du Cœur de Ville, 1 au 4<sup>ème</sup> étage

## 2.3 Réalisations / Statistiques pour le Service Logement

	2017	2018	2019
NOMBRE D'ENQUÊTES DE SALUBRITÉ	54	58	61
NOMBRE DE PERMIS POUR LOGEMENTS INDIVIDUELS	108	140	163
NOMBRE DE PERMIS POUR LOGEMENTS COLLECTIFS	119	102	42

- 484 chambres au total
- En moyenne, un logement collectif est composé de 7,6 chambres



## 2.4 Réalisations / Statistiques pour le Service Juridique

### ➤ Contentieux

	2017	2018	2019
<b>ÉTAT DES CONTENTIEUX</b>			
• VILLE DEMANDERESSE	15	7	17
• VILLE DÉFENDERESSE	66	105	122
<b>SANCTIONS ADMINISTRATIVES (SAC)<sup>1</sup></b>			
• PROCÈS-VERBAUX ET CONSTATS ENREGISTRÉS	687	2.491	3.302
• AMENDES INFLIGÉES	454	2.284	3.036
• MÉDIATIONS ET AVERTISSEMENTS	90	20	37
• PV À CHARGE D'INCONNUS ET CLASSÉS SANS SUITE	106	49	194
<b>STATIONNEMENT</b>			
• JUGEMENTS	433 <sup>2</sup>	375	371

<sup>1</sup>A noter que ne sont pas repris dans ces chiffres : les dossiers prescrits, tardifs, dont le Procureur du Roi s'est saisi et les annulations d'amende

### ➤ Patrimoine :

Le portefeuille de la Ville porte sur la gestion administrative de notamment :

- 1 immeuble de 28 appartements mis en location (loyers modérés) à Ottignies – Avenue du Douaire
- 1 immeuble de 9 appartements et 4 commerces mis en location à Ottignies – Boulevard Martin/avenue Reine Astrid
- 4 maisons mises en location à Ottignies – Rue de la Sapinière
- 4 maisons mises en location à Ottignies – Boulevard Martin
- 2 maisons mises en location à Ottignies – Place du Centre
- 2 maisons dont une est mise à disposition à Ottignies – Avenue Reine Astrid
- 1 appartement mis en location à Ottignies – Rue de la Lisière
- 2 immeubles de bureaux dans 2 copropriétés à Ottignies Cœur de Ville (bâtiments administratifs dont une partie est mise en location)
- 145 places de parking dans une copropriété à Ottignies Cœur de Ville (dont une partie est mise en location)
- 1 bâtiment rez + étage mis en location (bail commercial) à Céroux-Mousty
- 1 rez + étage mis en location (bail commercial) dans 1 copropriété à Louvain-la-Neuve – Grand Place
- 1 bâtiment mis en location à Louvain-la-Neuve - Avenue Georges Lemaître
- 1 bâtiment administratif à Louvain-la-Neuve - Avenue Georges Lemaître
- 1 ensemble de bâtiments administratifs et techniques à Ottignies - Avenue de Veszprém
- 1 ensemble de bâtiments administratifs à Ottignies - Rue du Monument
- Ferme du Douaire
- Ferme du Biéreau
- Plusieurs maisons, locaux et/ou terrains mis à en location, loués à des particuliers ou mis à disposition de différentes associations
- 3 salles communales mises à disposition pour différents évènements

## 3. Service Informatique

### 3.1 Structure



### 3.2 Localisation

Espace du Cœur de Ville, 2 au 2<sup>ème</sup> étage

### 3.3 Réalisations / Statistiques

#### 3.3.1 Ressources

L'équipe intervient à tous les niveaux de la chaîne de fonctionnement de l'informatique. Achat matériel, placement, configuration, mise en production, et maintenance de l'infrastructure serveur et réseau, des postes de travail (pc, imprimantes, téléphone, etc.) et de la téléphonie IP. L'équipe assure également un service d'aide aux utilisateurs (helpdesk) et une garde 24h/24 7j/7.

Nous intervenons sur plusieurs sites et pour plusieurs entités.:

- 400 postes de travail
- 4 salles informatiques
- ± 40 serveurs
- ± 100 imprimantes réseau
- 500 connexions réseau
- ± 50 applications

Le tout pour les entités suivantes :

- Administration Communale (5 sites)
- Centre Public d'Action Sociale (2 sites, 3 crèches, résidence, CréEmploi)
- Zone de Police (2 sites)
- Écoles Communales (8 sites)
- Espace Public Numérique
- Centre Culturel (téléphonie et Wifi, 3 sites)
- Centre Sportif Local Intégré (téléphonie et Wifi)
- Bibliothèque et ludothèque (téléphonie et Wifi)

#### 3.3.2 Budget

	2017	2018	2019
BUDGET EXTRAORDINAIRE	443.100€	340.000€	300.000€
MODIFICATION BUDGÉTAIRE	243.100€	262.000€	302.500€
TAUX D'UTILISATION	97,8%	90,8%	41,6%
<b>Dépenses extraordinaires</b>	<b>236.726€</b>	<b>238.091€</b>	<b>125.900€<sup>1</sup></b>
BUDGET ORDINAIRE	277.000€	220.000€	195.000€
MODIFICATION BUDGÉTAIRE	mai - 52.000€ → 225.000€	-	+ 30.000€ → 225.000€
TAUX D'UTILISATION	82,4%	93,7%	88,8%
<b>Dépenses ordinaires</b>	<b>185.519€</b>	<b>206.134€</b>	<b>199.900€</b>

<sup>1</sup> Achats :

- Remplacement parc PC (écrans, laptops et tablettes) - Phase 3 : 44.000€
- Backbone réseau 10G/bits: 29.800€
- Achat matériel infrastructure informatique: 23.300€
- Aménagement multimédia salle du conseil : 19.900€
- Fibre optique : 1.200€
- Pack biométrique : 7.700€

### 3.3.3 Support

La permanence du support informatique est assurée le lundi de 8h à 12h30 et de 13h à 16h30, et du mardi au vendredi de 8h00 à 12h30 (26 h de permanence). De plus, nous assurons une garde informatique 24h/24 et 7j/7 pour les urgences nécessitant une intervention dans l'heure.

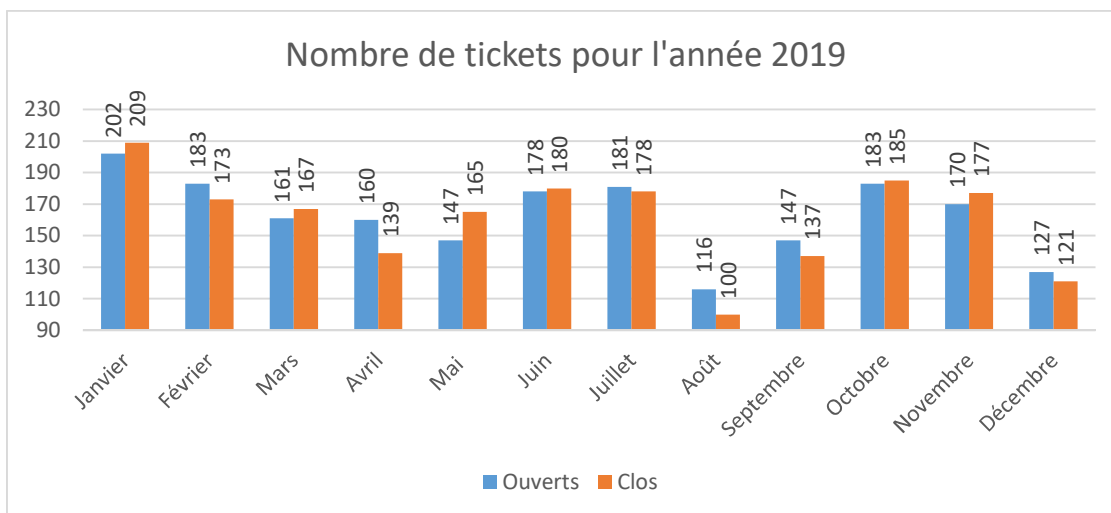
	2017	2018	2019
<b>Appels reçus</b>	<b>3.245</b>	<b>2.225</b>	<b>1.833</b>
RÉPONDUS	2.424	1.835	1.485
NON RÉPONDUS	221	94	129
ABANDONNÉS	459	275	206
TRANSFÉRÉS	141	21	13
TAUX DE NON RÉPONSE	6,81%	4,22%	7,04%
TAUX D'ABANDON	14,14%	12,36%	11,24%
ATTENTE MOYENNE (EN SECONDES)	30	18	14
NOMBRE D'APPEL PAR HEURE	2,1	1,7	1,6

- Statistiques Demandes/Incidents introduits dans notre outil de suivi (GLPI)

	2017	2018	2019
OUVERTS	2.098	2.049	1.955
RÉSOLUS	2.096	2.103 <sup>1</sup>	1.931

<sup>1</sup> Le nombre plus élevés de ticket clôturés correspond à des tickets restant des années précédentes

A noter que les demandes d'intervention ou de support résolues par téléphone ne font pas l'objet d'un encodage, raison pour laquelle le nombre d'appels téléphoniques au 6090 est à prendre en considération.



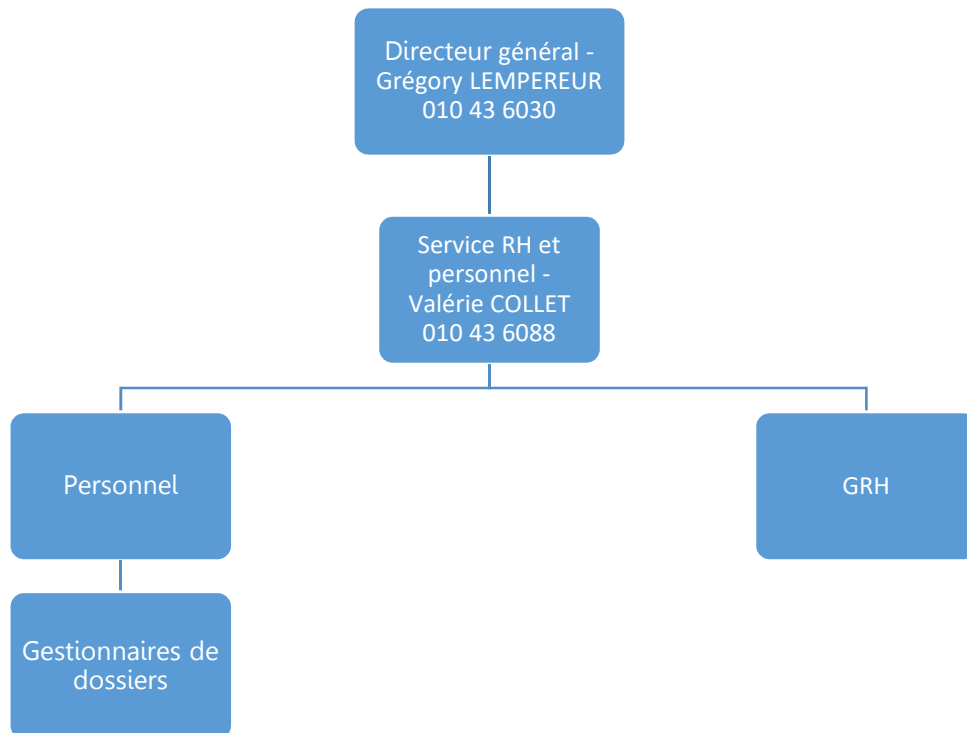
### 3.3.4 Projets

- Administration communale
  - Migration du serveur de fichiers (données) du STE
  - Configuration nouveaux PDA pour les contrôleurs Zone Bleue
  - Formulaires e-guichet (services démographiques + FMA)
  - Extension du contrôle d'accès (IFQ, STE, Finances B2+2 et CPAS)
  - Déploiement des nouveaux pc's portable en Windows 10 (+-30)
  - Déploiement des nouveaux pc's biométrie et autres en Windows 10 (+-25)
  - Mise en production d'un backbone réseau en 10Gbit
  - Installation nouvelle multifonction couleur à LLN
  - Marché SAC + Stationnement (Inforius)
  - Projet Digital Cities (suivi)
  - Gestion automatisée des domiciliations (AC-ZP)
  
- CPAS
  - Déploiement des nouveaux pc's en Windows 10 (+-80 pc's)
  - Migration de l'application Bambino vers ISAM
  - Mise en place et adaptation de l'application Gestion des absences
  - Création de compte et mailbox pour les conseillers de l'Action Sociale
  
- Ecoles communales
  - Mise en place d'un système synchronisé pour les fichiers de finances des écoles avec OneDrive
  - Téléphonie Ecole de La Croix
  
- Zone de Police
  - Gestion automatisée des domiciliations (AC-ZP)
  - Projet SAC intégration ISLP
  - BeSecure
  - BodyCam
  
- Centre sportif des Coquerées (CSLI)
  - Mise en production de la téléphonie IP et du Wifi
  
- Projets communs
  - Amélioration infrastructure réseau et sécurisation
  - Gestion automatisée des domiciliations (AC-ZP)
  - Mise à jour des pointeuses biométriques (500->3000 empreintes pour AC-CPAS)
  
- Bibliothèque et ludothèque d'Ottignies
  - Mise en production téléphonie IP et Wifi
  
- Espace Public Numérique (EPN)
  - Préparation de 100 pc's pour les citoyens (fracture numérique)



## 4. Service du Personnel

### 4.1 Structure



### 4.2 Localisation

Espace du cœur de ville 2, au 3<sup>ème</sup> étage

## 4.3 Réalisations / Statistiques

### 4.3.1 Quelques chiffres clé

	2017	2018	2019
DOSSIERS COLLÈGE	519	559	577
DOSSIERS CONSEIL	15	11	7

Ces dossiers concernent les différentes étapes (lancement de la procédure de recrutement et définition profil, clôture des candidatures, désignation, ...) qui permettent l'aboutissement des principales procédures ci-dessous :

	2017	2018	2019
DÉSIGNATIONS SUR CONTRATS À DURÉE INDÉTERMINÉE	12	8	16
FINS DE CONTRAT :			
• 3 DÉMISSIONS			
• 3 ACCÈS À LA PENSION			
• 0 ABANDON DE POSTE			
• 5 LICENCIEMENTS			
• 1 FIN DE CONTRAT POUR RAISON MÉDICALE			
DÉSIGNATIONS SUR CONTRATS DE REMPLACEMENT OU À DURÉE DÉTERMINÉE	47	16	48
DÉSIGNATIONS SUR CONVENTION ARTICLE 60	7	8	8
DÉSIGNATIONS D'ÉTUDIANTS	42	79	159
PROCÉDURES INTERNES	5	3	6

NOMBRES D'AGENTS AYANT ASSISTÉ À DES FORMATIONS	2017	2018	2019
• FORMATIONS INDIVIDUELLES	66	93	82
• FORMATIONS COLLECTIVES	10	20	2
<b>TOTAL DE JOURS DE FORMATION</b>	<b>121</b>	<b>183</b>	<b>106</b>

Selon l'état des lieux établi une année sur deux ans pour l'AViQ, 17 travailleurs de la Ville sont porteurs de handicap ou considérés comme tels pour un total de 12 ETP pour les années 2018 et 2019.

➤ Tableau des agents et équivalents temps plein sur 2 années

GRADES LÉGAUX	2018		2019	
	AGENTS	ETP	AGENTS	ETP
• DIRECTEUR GÉNÉRAL	1	1	1	1
• DIRECTRICE GÉNÉRALE ADJOINTE	1	1	1	1
• DIRECTEUR FINANCIER	1	1	1	1
<b>GRADES LÉGAUX</b>	<b>3</b>	<b>3</b>	<b>3</b>	<b>3</b>
<b>DÉPARTEMENT DES SERVICES D'APPUI</b>	<b>AGENTS</b>	<b>ETP</b>	<b>AGENTS</b>	<b>ETP</b>
• <b>SERVICE GÉNÉRAL</b>				
○ RESPONSABLE DU SERVICE	1	1	1	1
○ GESTIONNAIRES DE DOSSIERS	2	2	2	2
○ GESTIONNAIRES DE L'ACCUEIL	4	2	5	3
○ EN CHARGE DES ARCHIVES ET DE LA PROTECTION DES DONNÉES	1	1	1	1
○ EN CHARGE DE L'INFORMATION	1	1	1	1
○ GESTIONNAIRE DE DOSSIERS	1	0,5	1	0,5
○ GESTIONNAIRE WEB	0,5	0,5	0,5	0,5
○ GESTIONNAIRE Secrétariat Bourgmestre et Échevins	1	1	1	1
<b>Sous-total</b>	<b>11,5</b>	<b>9</b>	<b>12,5</b>	<b>10</b>
• <b>SERVICE RH-PERSONNEL</b>				
○ RESPONSABLE DU SERVICE	1	0,8	1	0,8
○ GESTIONNAIRES DE DOSSIERS	7	5,8	7	5,8
<b>Sous-total</b>	<b>8</b>	<b>6,6</b>	<b>8</b>	<b>6,6</b>
• <b>SERVICE JURIDIQUE</b>				
○ RESPONSABLE DU SERVICE	0	0	0	0
○ JURISTES	3	3	3	3
○ EN CHARGE DU LOGEMENT	1	1	1	1
○ GESTIONNAIRES DE DOSSIERS	4	3,5	6	4
<b>Sous-total</b>	<b>8</b>	<b>7,5</b>	<b>8</b>	<b>7,5</b>
• <b>SERVICE INFORMATIQUE</b>				
○ RESPONSABLE DU SERVICE	1	1	1	1
○ GESTIONNAIRES INFORMATIQUE	4	4	4	4
<b>Sous-total</b>	<b>5</b>	<b>5</b>	<b>5</b>	<b>5</b>
• <b>SERVICE ENSEIGNEMENT ET EXTRASCOLAIRE</b>				
○ RESPONSABLE DU SERVICE	1	1	1	1
○ EN CHARGE DE L'EXTRA-SCOLAIRE	1	1	1	1
○ EN CHARGE DU MULTIMÉDIA	1	1	1	1
○ EN CHARGE DE L'APPUI PSYCHOPÉDAGOGIQUE	1	1	1	1
○ GESTIONNAIRES DE DOSSIERS	2	1,5	2	2
○ SURVEILLANTES SCOLAIRES	34	23,9	39	20,3
○ ENSEIGNANTS CHARGE PO	5	1,6	7	1,75
○ AIDES À LA DIRECTION	4	3	3	2,3
○ DIRECTEURS D'ÉCOLE*	8	8	8	8
○ ENSEIGNANTS PRIMAIRES*	58	51	52	43
○ ENSEIGNANTS MATERNELLES*	37	30,5	36	32
<b>SANS LE PERSONNEL À CHARGE DE LA FWB</b>	<b>49</b>	<b>34</b>	<b>55</b>	<b>30,35</b>

<b>AVEC LE PERSONNEL À CHARGE DE LA FWB * NON REPRIS DANS LE TOTAL</b>		<b>152</b>	<b>123,5</b>	<b>151</b>	<b>113,35</b>
<b>• SERVICE MARCHÉS PUBLICS ET SUBSIDES</b>					
○	RESPONSABLE DU SERVICE	0	0	1	1
○	GESTIONNAIRES DE DOSSIERS	2	2	1	1
<b>SOUS-TOTAL</b>		<b>2</b>	<b>2</b>	<b>2</b>	<b>2</b>
<b>• SERVICE DES DÉPENSES</b>					
○	RESPONSABLE DU SERVICE	1	1	1	1
○	GESTIONNAIRES DE DOSSIERS	3	2,25	3	2,25
<b>SOUS-TOTAL</b>		<b>4</b>	<b>3,25</b>	<b>4</b>	<b>3,25</b>
<b>• SERVICE DES RECETTES</b>					
○	RESPONSABLE DU SERVICE	1	1	1	1
○	AGENT RECENSEUR	1	1	1	1
○	GESTIONNAIRES DE DOSSIERS	4	4	4	4
○	RESPONSABLE DE LA DIVISION STATIONNEMENT	1	1	1	1
○	GESTIONNAIRES DE DOSSIERS	1	1	1	1
○	CONTRÔLEURS DE STATIONNEMENT	8	8	10	8
<b>SOUS-TOTAL</b>		<b>16</b>	<b>16</b>	<b>18</b>	<b>16</b>
<b>DÉPARTEMENT DES SERVICES D'APPUI</b>		<b>SOUS-TOTAL</b>	<b>102,5</b>	<b>82,35</b>	<b>112,5</b>
<b>DÉPARTEMENT DES SERVICES AUX PUBLICS</b>		<b>AGENTS</b>	<b>ETP</b>	<b>AGENTS</b>	<b>ETP</b>
<b>• SERVICE DÉMOGRAPHIE-POPULATION</b>					
○	RESPONSABLE DU SERVICE	1	1	1	1
○	GESTIONNAIRES DE DOSSIERS	13	12,5	12	10,5
○	RESPONSABLE DE L'ANTENNE DE LLN	1	1	1	1
○	GESTIONNAIRES DE DOSSIERS	5	4,8	6	5,8
<b>SOUS-TOTAL</b>		<b>20</b>	<b>19,3</b>	<b>20</b>	<b>18,3</b>
<b>• SERVICE PRÉVENTION</b>					
○	RESPONSABLE DU SERVICE	1	1	1	1
○	ÉDUCATEURS DE RUE	3	3	3	3
<b>SOUS-TOTAL</b>		<b>4</b>	<b>4</b>	<b>4</b>	<b>4</b>
<b>• SERVICE DE COHÉSION SOCIALE</b>					
○	RESPONSABLE DU SERVICE	1	0,8	1	1
○	EN CHARGE DE PROJETS DE COHÉSION SOCIALE	1	1	1	1
○	EN CHARGE DE PROJETS VIVRE ENSEMBLE	1	1	1	0,3
○	EN CHARGE DE L'EPN	0,5	0,5	0,5	0,5
<b>SOUS-TOTAL</b>		<b>3,5</b>	<b>3,3</b>	<b>3,5</b>	<b>2,8</b>
<b>• SERVICE CULTURE</b>					
○	RESPONSABLE DU SERVICE	<b>1</b>	<b>1</b>	<b>1</b>	<b>1</b>
<b>• CELLULE FÊTES ET MANIFESTATIONS</b>					
○	EN CHARGE DE LA LOGISTIQUE DES FÊTES ET MANIFESTATIONS	<b>0</b>	<b>0</b>	<b>2</b>	<b>2</b>
<b>• SERVICE ACTIVITÉS ET CITOYENS</b>					
○	RESPONSABLE DU SERVICE	1	1	1	1
○	EN CHARGE DE LA COORDINATION	1	0,8	1	0,8
○	EN CHARGE DE LA MAISON DE L'ENFANCE ...	1	0,5	1	0,7
○	EN CHARGE DU SOUTIEN SOCIAL	2	1,3	2	1,6
○	EN CHARGE DU TOURISME	1	1	1	1

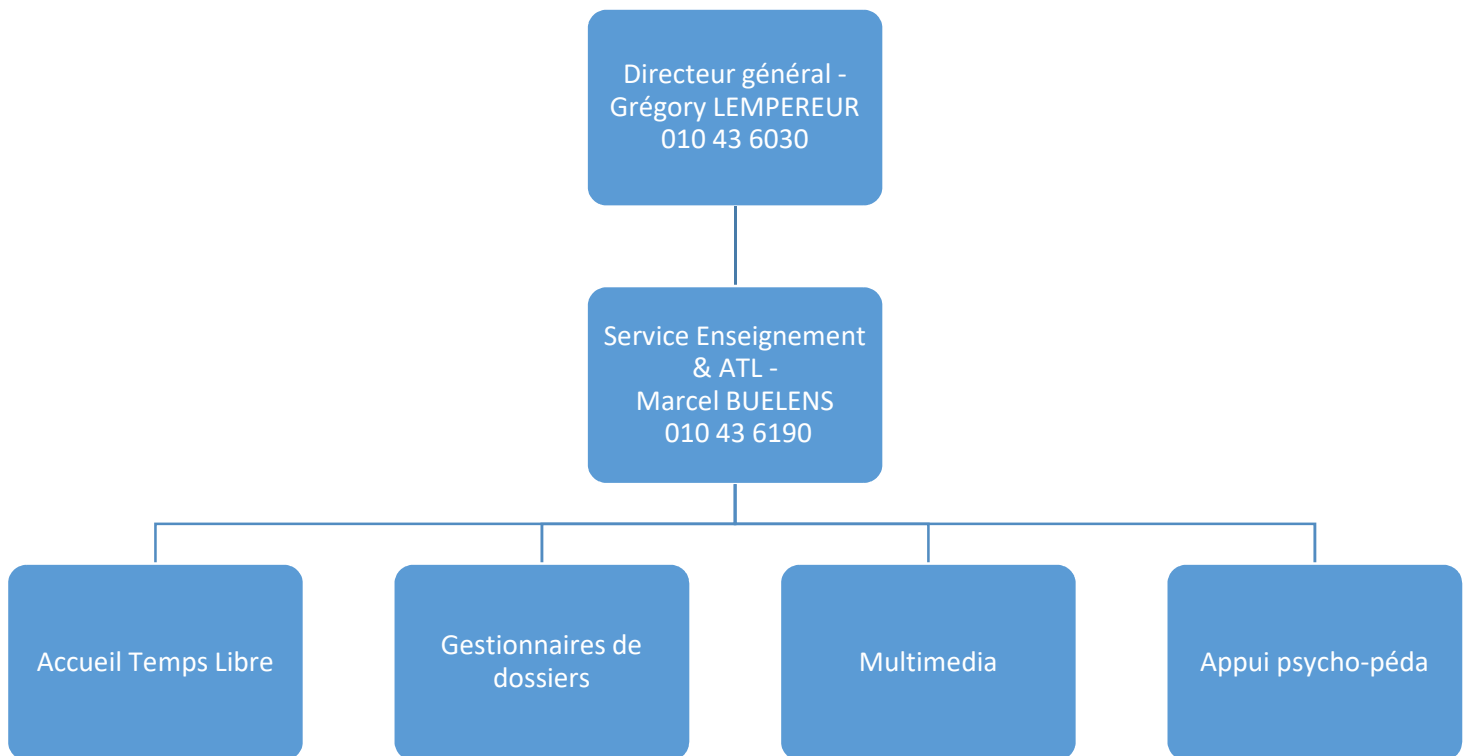
○ EN CHARGE DES AÎNÉS, DE LA JEUNESSE, DE LA PARTICIPATION ET DES JUBILAIRES	2	2	3	2,4
○ EN CHARGE DU COMMERCE ET DES AFFAIRES ÉCONOMIQUES	1	0,5	1	0,5
○ EN CHARGE DU SECRÉTARIAT DES ÉCHEVINS ET DU SPORT	1	1	2	1
○ EN CHARGE DE LA LOGISTIQUE DES FÊTES ET MANIFESTATIONS	2	2	0	0
<b>SOUS-TOTAL</b>	<b>12</b>	<b>10,1</b>	<b>12</b>	<b>9</b>
• <b>GUICHET ÉNERGIE</b>				
○ EN CHARGE DU GUICHET ÉNERGIE	3	3	3	3
<b>DÉPARTEMENT DES SERVICES AUX PUBLICS SOUS-TOTAL</b>	<b>43,5</b>	<b>40,7</b>	<b>45,5</b>	<b>40,1</b>
<b>DÉPARTEMENT DES SERVICES TECHNIQUES</b>	<b>AGENTS</b>	<b>ETP</b>	<b>AGENTS</b>	<b>ETP</b>
○ RESPONSABLE DU DÉPARTEMENT	1	1	1	1
• <b>SERVICE URBANISME</b>				
○ RESPONSABLE DU SERVICE	1	1	1	1
○ CATU - CONSEILLER EN AMÉNAGEMENT DU TERRITOIRE ET DE L'URBANISME	2	1	2	1
○ EN CHARGE DE L'APPUI JURIDIQUE	1	0,5	1	0,5
○ EN CHARGE DE L'APPUI TECHNIQUE	1	1	1	1
○ RESPONSABLE DE LA DIVISION ADMINISTRATIVE	1	1	1	1
○ GESTIONNAIRES DE DOSSIERS	4	3,4	4	3,4
<b>SOUS-TOTAL</b>	<b>10</b>	<b>7,9</b>	<b>10</b>	<b>7,9</b>
• <b>SERVICE ENVIRONNEMENT</b>				
○ RESPONSABLE DU SERVICE ENVIRONNEMENT	1	1	1	1
○ GESTIONNAIRE DE DOSSIERS	1	0,8	1	0,8
<b>SOUS-TOTAL</b>	<b>2</b>	<b>1,8</b>	<b>2</b>	<b>1,8</b>
• <b>SERVICE ENERGIE &amp; BÂTIMENTS</b>				
○ RESPONSABLE ENERGIE	1	1	1	1
○ RESPONSABLE BÂTIMENTS	1	1	1	1
○ GESTIONNAIRE ENERGIE	1	1	1	0,7
○ GESTIONNAIRE DE DOSSIERS TECHNICO-ADMINISTRATIFS	1	0,8	1	0,8
<b>SOUS-TOTAL</b>	<b>4</b>	<b>3,8</b>	<b>4</b>	<b>3,5</b>
• <b>SERVICE VOIRIES, MOBILITÉ, ESPACES VERTS</b>				
○ RESPONSABLE DU SERVICE	1	1	1	1
○ GESTIONNAIRES TECHNIQUES (GÉOMÈTRE, CARTOGRAPHIE, VOIRIES)	6	5,5	7	6
<b>SOUS-TOTAL</b>	<b>7</b>	<b>6,5</b>	<b>8</b>	<b>7</b>
• <b>ÉQUIPE ADMINISTRATIVE</b>				
○ GESTIONNAIRES DE DOSSIERS DES SERVICES TECHNIQUES	6	5,15	6	5,15
• <b>SERVICE D'EXPLOITATION</b>				
○ RESPONSABLE DU SERVICE	0	0	0	0
○ DIVISION TECHNIQUE VOIRIES, ESPACES VERTS ET PROPRETÉ				
▪ Responsable de la division technique Voiries, Espaces verts et Propreté	1	1	1	1
▪ Responsable du secteur des Voiries	1	1	1	1
▪ Ouvriers des Voiries	16	15	17	17
▪ Responsable du secteur des Espaces verts	1	1	1	1
▪ Ouvriers des Espaces verts	14	13,6	14	13,6
▪ Responsable du secteur Propreté	1	1	1	1

▪ Ouvriers Propreté	21	20,8	23	22	
<b>SOUS-TOTAL</b>	<b>55</b>	<b>53,4</b>	<b>58</b>	<b>56,6</b>	
○ DIVISION TECHNIQUE BÂTIMENTS					
▪ Responsable de la division technique Bâtiments	0	0	1	0,9	
▪ Responsable du secteur Bâtiments	1	1	2	2	
▪ Ouvriers Bâtiments	14	14	15	12,8	
▪ Responsable du secteur des Cimetières	1	1	1	1	
▪ Ouvriers des Cimetières	2	1,8	2	1,8	
<b>SOUS-TOTAL</b>	<b>18</b>	<b>17,8</b>	<b>21</b>	<b>18,5</b>	
○ DIVISION LOGISTIQUE TECHNIQUE					
▪ Responsable de la division Logistique technique	1	1	1	1	
▪ Ouvriers du magasin	3	3	3	3	
▪ Responsable du garage	1	1	1	1	
▪ Ouvriers du garage	2	2	2	2	
▪ Techniciens-nnes de surface	52	37,1	59	39,3	
<b>SOUS-TOTAL</b>	<b>59</b>	<b>44,1</b>	<b>66</b>	<b>46,3</b>	
• SERVICE D'EXPLOITATION	<b>SOUS-TOTAL</b>	<b>132</b>	<b>115,3</b>	<b>145</b>	<b>121,4</b>
<b>DÉPARTEMENT DES SERVICES TECHNIQUES</b>	<b>SOUS-TOTAL</b>	<b>162</b>	<b>141,45</b>	<b>176</b>	<b>147,75</b>
• SIPP					
○ RESPONSABLE DU SERVICE	1	1	1	1	
○ GESTIONNAIRE DE DOSSIER	0	0	1	0,3	
<b>SOUS-TOTAL</b>	<b>1</b>	<b>1</b>	<b>2</b>	<b>1,3</b>	
<b>TOTAL (NON COMPRIS LE PERSONNEL DES ÉCOLES À CHARGE DE LA FWB)</b>	<b>AGENTS</b>	<b>ETP</b>	<b>AGENTS</b>	<b>ETP</b>	
	<b>312</b>	<b>266,5</b>	<b>339</b>	<b>272,85</b>	

ETP : Equivalent temps plein

## 5. Service Enseignement & Accueil Temps Libre (ATL)

### 5.1 Structure

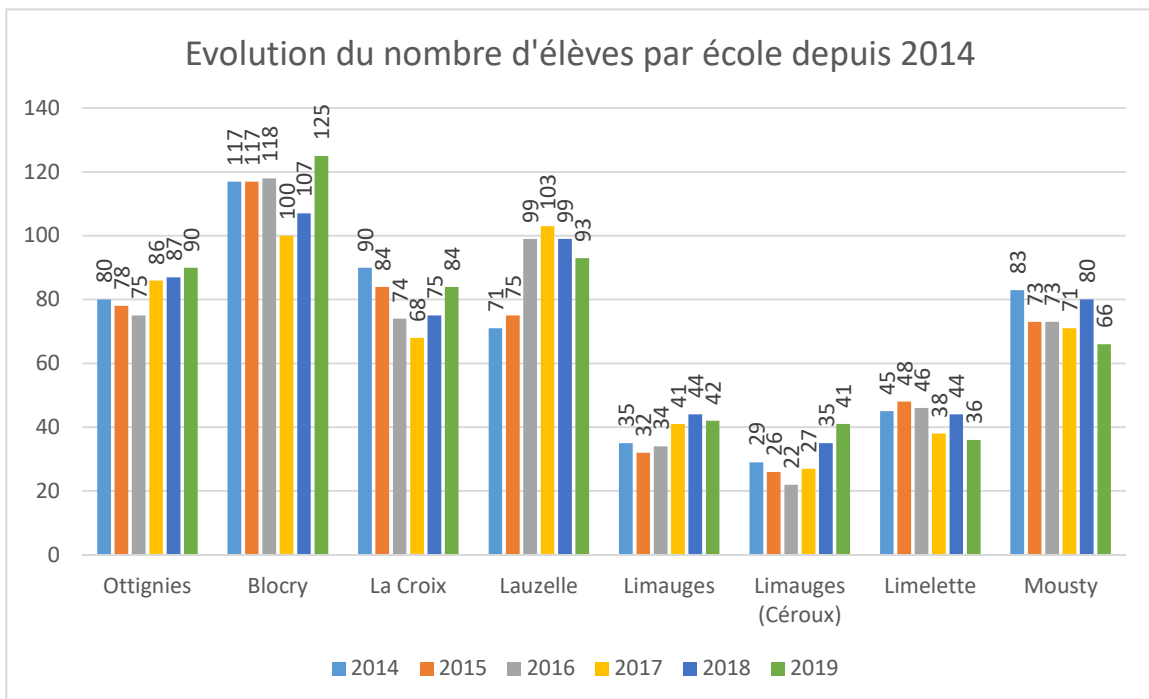
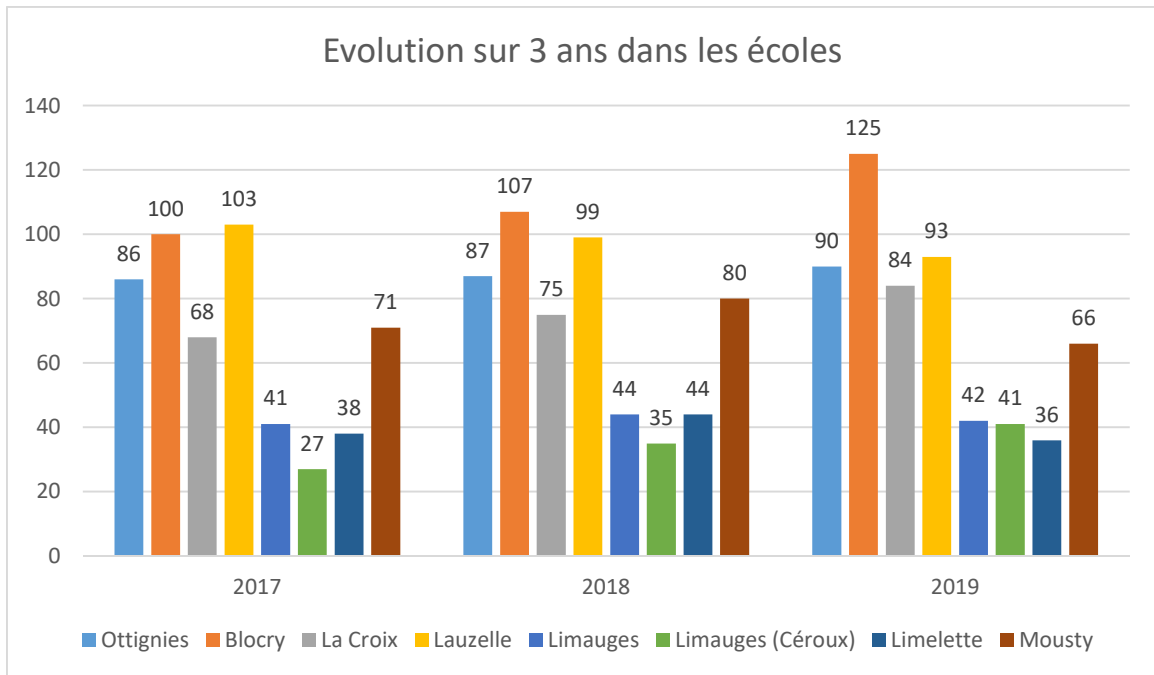


### 5.2 Localisation

Espace du Cœur de Ville, 2 au 2<sup>ième</sup> étage

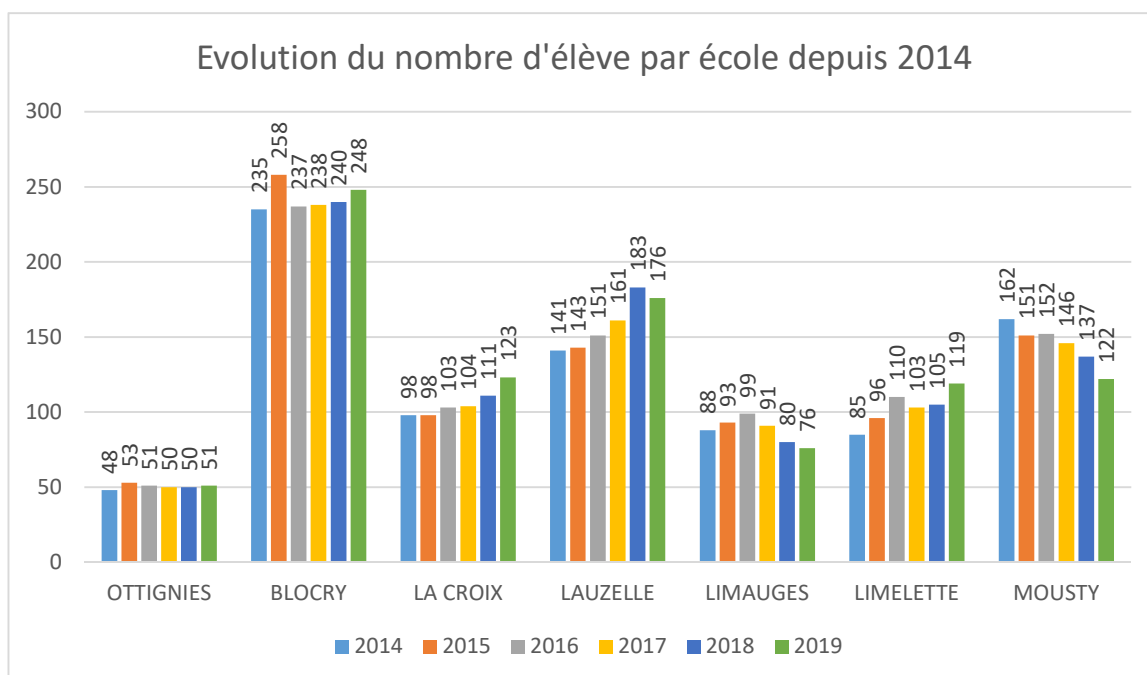
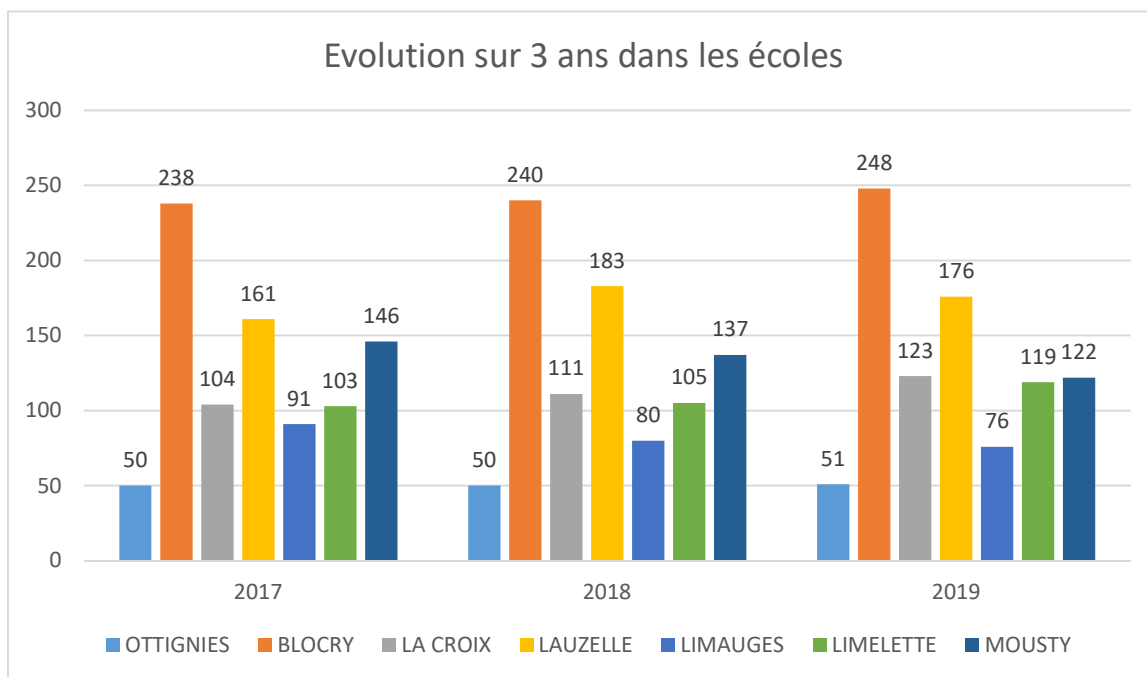
### 5.3 Réalisations / Statistiques

#### 5.3.1 Évolution de la population scolaire au 30 septembre en maternelle



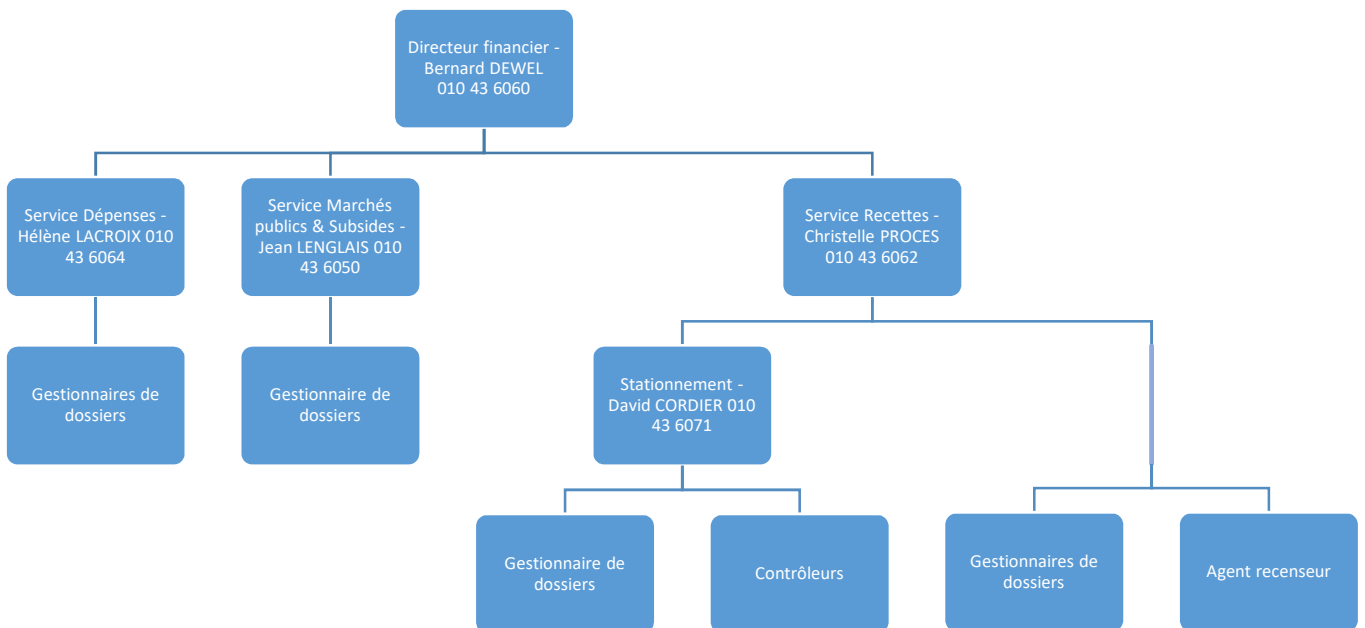


### 5.3.2 Évolution de la population scolaire au 30 septembre en primaire



## 6. Service Finances

### 6.1 Structure



### 6.2 Localisation

Espace du Cœur de Ville, 1 au 2<sup>ème</sup> étage

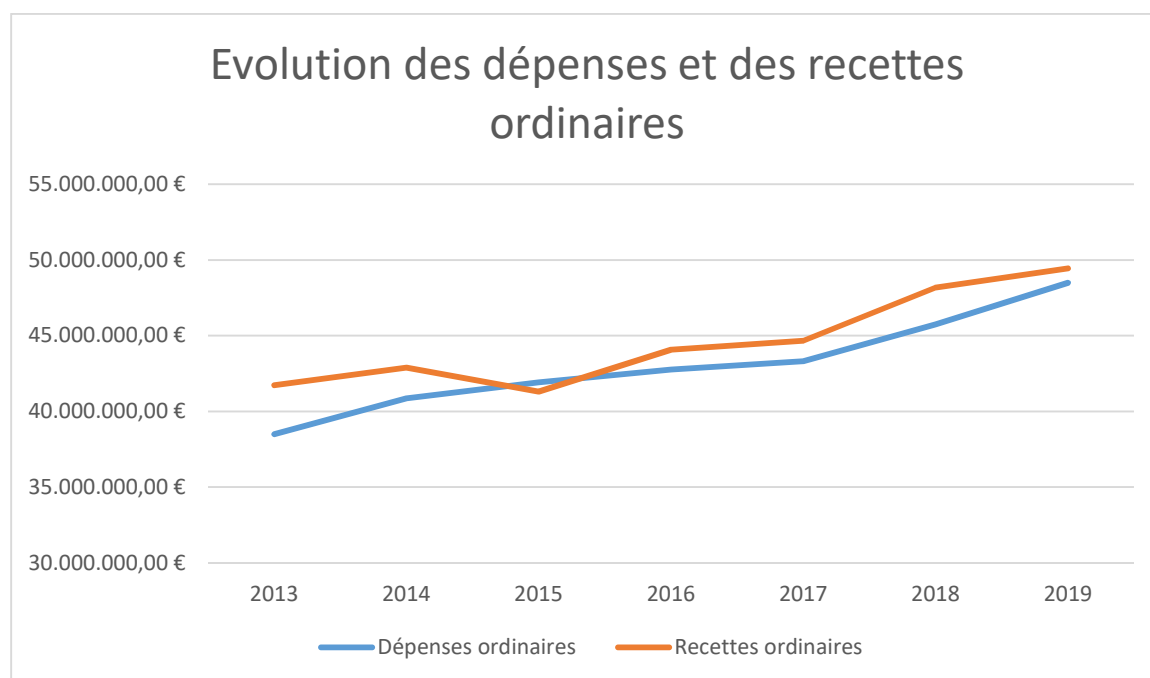
## 6.4 Réalisations / Statistiques

### 6.2.1 Quelques chiffres

	2017	2018	2019
BUDGET ORDINAIRE	44.681.946,15€	46.723.644,50€	49.442.973,76€
BUDGET EXTRAORDINAIRE	15.617.424,00€	20.493.110,81€	25.177.715,98€

### 6.2.2 Ventilation économique des résultats budgétaires

DÉPENSES ORDINAIRES (ENGAGEMENTS ACTÉS AUX COMPTES)			
	2017	2018	2019
PERSONNEL	14.345.118,98€	14.926.880,71€	16.611.536,34€
FONCTIONNEMENT	8.259.252,09€	8.655.249,42€	9.060.665,96€
TRANSFERTS	14.204.516,29€	14.317.925,23€	15.128.193,79€
DETTE	5.365.461,63€	5.596.897,99€	6.112.513,54€
PRÉLÈVEMENTS	-	-	-
<b>TOTAL EXERCICE PROPRE</b>	<b>42.174.348,99€</b>	<b>43.496.953,35€</b>	<b>46.912.909,63€</b>
EXERCICES ANTÉRIEURS	1.145.173,34€	2.236.617,53€	1.566.183,40€
PRÉLÈVEMENTS	-	-	-
<b>TOTAL GÉNÉRAL</b>	<b>43.319.522,33€</b>	<b>45.733.570,88€</b>	<b>48.479.093,03€</b>
RECETTES ORDINAIRES (DROITS ACTÉS AUX COMPTES)			
	2017	2018	2019
PRESTATION	4.286.593,88€	3.779.954,05€	4.599.172,21€
TRANSFERTS	35.931.041,95€	37.878.286,61€	40.266.541,26€
DETTE	1.076.759,52€	2.118.270,23€	1.082.801,16€
PRÉLÈVEMENTS	-	-	264.400,00€
<b>TOTAL EXERCICE PROPRE</b>	<b>41.294.395,35€</b>	<b>43.776.510,89€</b>	<b>46.212.914,63€</b>
EXERCICES ANTÉRIEURS	3.374.502,51€	4.391.236,37€	2.819.913,42€
PRÉLÈVEMENTS	-	-	-
<b>TOTAL GÉNÉRAL</b>	<b>44.668.897,86€</b>	<b>48.167.747,26€</b>	<b>49.442.973,76€</b>



### 6.2.3 État de l'endettement de la commune

	2017	2018	2019
<b>DETTE PART PROPRE</b>			
ENCOURS AU 31/12	38.635.464,26€	39.093.123,17€	36.446.040,54€
REMBOURSEMENTS	3.524.339,35€	3.866.748,47€	4.217.457,73€
INTÉRÊTS	1.206.838,07€	1.079.841,66€	962.588,30€
<b>CHARGES TOTALES</b>	<b>4.731.177,42€</b>	<b>4.946.590,13€</b>	<b>5.180.046,03€</b>
DURÉE THÉORIQUE MOYENNE DE REMBOURSEMENT (EN ANNÉES)	10,96	10,11	8,64
<b>DETTE PART ÉTAT</b>			
ENCOURS AU 31/12	7.188.208,49€	6.877.875,15€	6.314.350,47€
REMBOURSEMENTS	374.275,27€	395.596,78€	405.775,38€
INTÉRÊTS	180.858,07€	180.984,25€	171.310,57€
<b>CHARGES TOTALES</b>	<b>555.133,34€</b>	<b>576.581,03€</b>	<b>577.085,95€</b>
ENCOURS PART COMMUNALE (CHARGES TOTALES)	4.731.177,42€	4.946.590,13€	5.180.046,03€
<b>TOTAL DES INTÉRÊTS SUPPORTÉS PAR LA COMMUNE</b>	<b>1.206.838,07€</b>	<b>1.079.841,66€</b>	<b>962.588,30€</b>

### 6.2.4 État des réserves et des provisions

FONDS DE RÉSERVE ORDINAIRE	SOLDE INITIAL	ALIMENTATION	UTILISATION	SOLDE 31/12
<b>2017</b>	-	-	-	2.100.000,00€
<b>2018</b>	2.100.000,00€	0,00€	0,00€	2.100.000,00€
<b>2019</b>	2.100.000,00€	0,00€	0,00€	2.100.000,00€
FONDS DE RÉSERVE EXTRAORDINAIRE	SOLDE INITIAL	ALIMENTATION	UTILISATION	SOLDE 31/12
<b>2017</b>	5.570.541,02€	649.876,00€	232.387,08€	5.988.029,94€
<b>2018</b>	5.988.029,24€	2.097.133,18€	3.301.567,92€	4.793.595,20€
<b>2019</b>	4.783.595,20€	11.134.905,34€	4.010.962,88€	11.907.537,66€
PROVISIONS POUR RISQUES ET CHARGES:	SOLDE INITIAL	ALIMENTATION	UTILISATION	SOLDE 31/12
<b>2017</b>	701.031,41€	0,00€	0,00€	701.031,41€
<b>2018</b>	701.031,41€	0,00€	0,00€	701.031,41€
<b>2019</b>	701.031,41€	0,00€	0,00€	701.031,41€

### 6.3 Service Marchés publics & Subsidés

MARCHÉS TRAITÉS	MONTANTS ENGAGÉS
<b>MARCHÉS DE SERVICES ENTAMÉS EN 2018 ET MENÉS À TERME EN 2019</b>	
location et maintenance de 6 fontaines à eau, pour une durée de 4 ans	9.862,70 euros
Conception et réalisation d'un "Skate-park" au pôle sportif Boulevard Baudouin 1er à 1348 Ottignies-Louvain-la-Neuve	19.952,50 euros
Marché public de service ayant pour objet la location d'un logiciel informatique de gestion et de suivi des marchés publics	126.462,24 euros
<b>MARCHÉS DE FOURNITURES ENTAMÉS ET MENÉS À TERME EN 2019</b>	
Marché public de services ayant pour objet l'émission et la livraison de titres-repas électroniques octroyés mensuellement au personnel de l'administration communale et du CPAS d'Ottignies-Louvain-la-Neuve du 01/10/2019 au 30/09/2024	5.617,40 euros
Achat de matériel informatique pour les services de la Ville	38.309,06 euros
Achat de coupes et médailles pour le service « Sport » de la Ville d'Ottignies-Louvain-la-Neuve du 1er janvier 2020 au 31 décembre 2023	6.544,64 euros
<b>MARCHÉS DE SERVICES ENTAMÉS ET MENÉS À TERME EN 2019</b>	
Location d'un logiciel de création et de suivi du Plan Stratégique Transversal	16.032,50 euros
Marché public de services la maintenance de l'application de gestion des délibérations pour une durée de 4 ans	35.588,52 euros
Marché public de service ayant pour objet l'Abonnement à l'outil "infolettre" (SENDINBLUE) fonctionnant sous forme de newsletter permettant 5.000 envois/mois, pour une durée de 4 ans	540,00 euros
Marché public de services ayant pour objet le transport de personnes dans le cadre du PROXIBUS intercommunal de Chastre, Mont-Saint-Guibert et Ottignies-Louvain-la-Neuve, pour l'année scolaire 2019-2020	26.451,94 euros
Conclusion d'emprunts pour le financement des dépenses extraordinaires du budget communal des exercices 2019 à 2022	Indéfinissable
Marché public de services de faible montant en vue de s'attacher les services d'un(e) psychomotricien(ne) relationnel(le) pour assurer les séances de psychomotricité relationnelle prévue à la Maison de l'Enfance, de la Famille et de la Santé pour l'année scolaire 2019-2020	1.884,30 euros
Marché public de service ayant pour objet l'organisation d'un achat groupe dans le cadre d'un marché d'assurances : Attribution - Pour accord	indéfinissable

AVENANTS EN 2019	
Marché public de fournitures ayant pour objet l'achat de fournitures scolaires : dépense supplémentaire et engagement complémentaire pour l'année budgétaire 2019	16.925,60 euros
Marché public de services ayant pour objet l'achat de vêtements de travail et d'armoires individuelles pour le service stationnement ainsi que l'entretien des vêtements et la location d'armoires pour le dépôt du linge propre et la reprise du linge sale pour une durée de 4 ans – engagement complémentaire	indéfinissable
Marché public de fournitures ayant pour objet la mise à disposition d'un logiciel informatique de gestion et de suivi des marchés publics – Prolongation de la location des 19 licences	11.100,24 euros
Marché public de fournitures ayant pour objet l'achat de fournitures scolaires : augmentation de l'engagement pour l'année budgétaire 2018	9.093,28 euros
Marché public de services, relatif à la mise en place et la maintenance de l'application de gestion des délibérations pour une durée de 4 ans, dans le cadre de la relation in house avec l'intercommunale IMIO scrl : Révision du montant d'attribution et de l'engagement pour 2019 suite à la demande d'espace de stockage complémentaire	6.656,91 euros
Marché public de services ayant pour objet l'achat de vêtements de travail et d'armoires individuelles pour le service stationnement ainsi que l'entretien des vêtements et la location d'armoires pour le dépôt du linge propre et la reprise du linge sale pour une durée de 4 ans – engagement complémentaire 2	3.500,00 euros
Achat de consommables en fonction d'une quantité présumée pour la période du 17 mars 2017 au 31 décembre 2021 pour les cinq imprimantes Ricoh achetées le 15 décembre 2016 pour les écoles de la Ville sur base de la convention d'adhésion à la centrale de marché du Service Public de Wallonie, convention référencée SPW-DGT2-DTIC n° 2014_M006 - Engagement complémentaire	5.445,00 euros
Bon de commande n°17002288 ayant pour objet l'acquisition d'un Module ACROPOLE complémentaire permettant la liaison avec le logiciel gérant les Sanctions administratives Communales - engagement complémentaire	1.871,08 euros
Marché de faible montant ayant pour objet la location de terminaux fixe ou mobile – commande d'un terminal supplémentaire	1.421,68 euros
Marché public de services ayant pour objet l'émission et la livraison de titres-repas électroniques octroyés mensuellement au personnel de l'administration communale d'Ottignies-Louvain-la-Neuve du 01/10/2015 au 30/09/2019 – prolongation du marché jusqu'au 30 novembre 2019	400,00 euros
Prolongation de l'entretien de quatre photocopieurs pour les services de la Ville sur base de la convention SPW : Deuxième prolongation pour la période entre le 1er janvier 2020 et le 31 décembre 2020 - Pour approbation	indéfinissable
Fournitures de terminaux portables pour le service stationnement de la Ville d'Ottignies-Louvain-la-Neuve avec	9.226,25 euros

formation de mise en route et maintenance du matériel sur une durée de 4 ans – Commande de PDA's supplémentaire	
Acquisition d'un système de ticketing et de gestion automatisé de file d'attente pour l'Antenne de la Ville, située à Louvain-la-Neuve – Prolongation contrat de maintenance et changement de dénomination	2.541,00 euros
Achat de matériel informatique pour les services de la Ville - Approbation d'un engagement complémentaire	129,92 euros

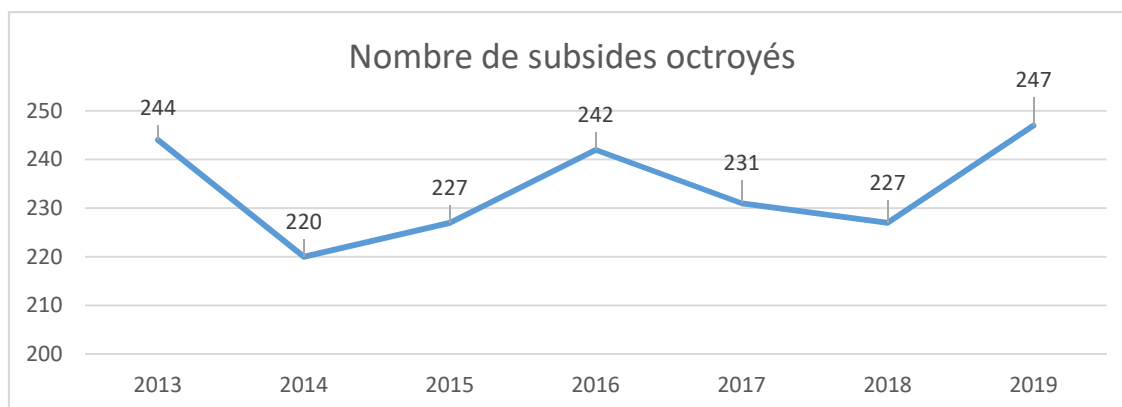
Les montants s'entendent TVA comprise

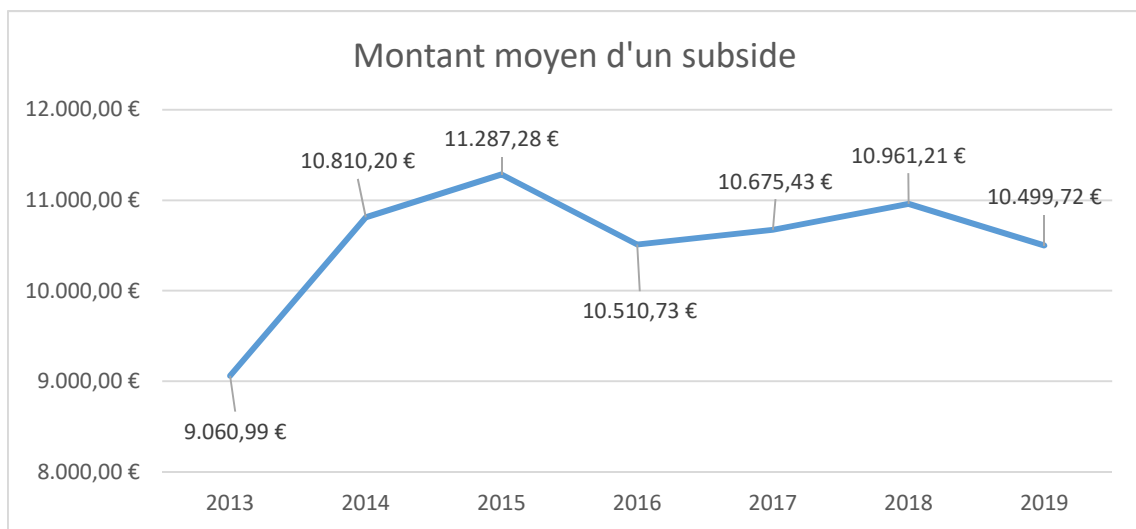
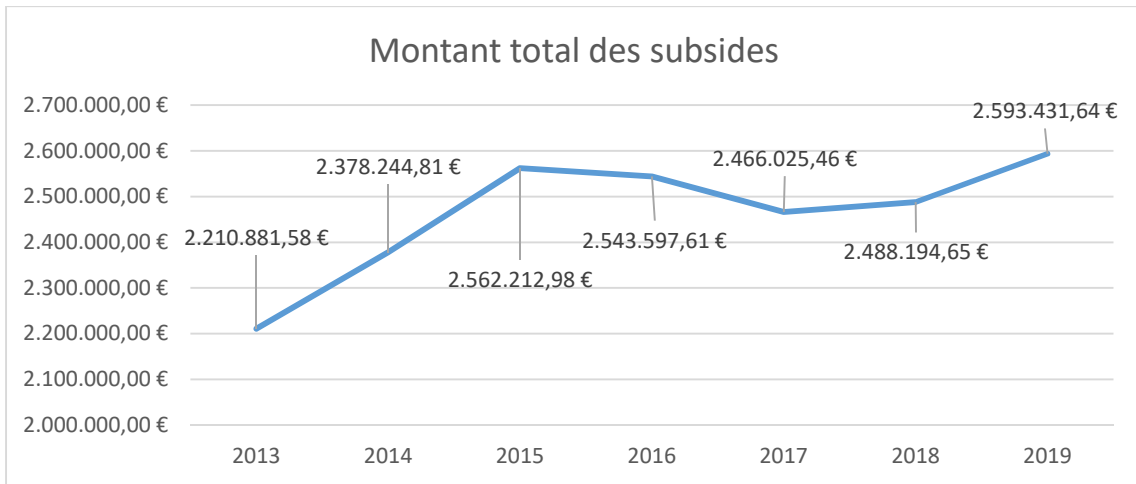
	2017	2018	2019
<b>NOMBRE DE COTISATIONS OCTROYÉES<sup>1</sup></b>	8	9	9
<b>MONTANT TOTAL COTISATIONS OCTROYÉES</b>	51.321,67€	52.362,92€	56.444,41€

<sup>1</sup> Par exemple, l'Union des Villes et Communes de Wallonie, le CECP, l'ISBW, le Panathlon Wallonie-Bruxelles, Eden, la coordination de l'école des devoirs,...

<b>SUBSIDES ET SUBVENTIONS OCTROYÉS</b>	231	227	247
• SUBSIDES NUMÉRAIRES	208	198	237
○ Montant total octroyé	2.042.110,17€	2.071.238,11€	2.153.223,27€
• SUBSIDES COMPENSATOIRES	23	20	10
○ Montant total octroyé	372.593,62€	364.453,62€	383.763,96€
<b>TOTAL DES SUBSIDES ET SUBVENTIONS OCTROYÉS</b>	2.466.025,46€	2.488.194,65€	2.593.431,64€

<b>NOMBRE DE SUBSIDES CONTRÔLÉS</b>	226	179	218
-------------------------------------	-----	-----	-----

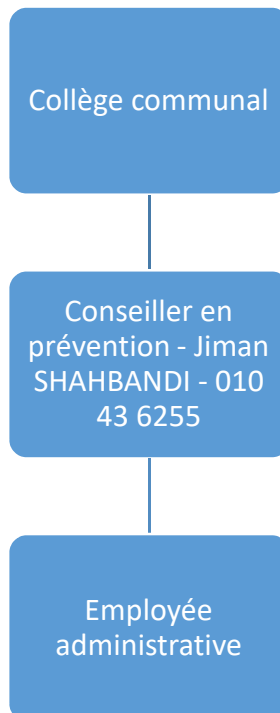






## 7. Service Interne pour la Prévention et la Protection au Travail (SIPP)

### 7.1 Structure



### 7.2 Localisation

Espace du Cœur de Ville, 2

### 7.3 Réalisations / Statistiques

	2019
<b>SÉCURITÉ</b>	
• Exercices d'évacuation incendie	4
• Consignes et procédures d'évacuation	7
• Séance d'informations prévention incendie	1
• Interventions pour sécurisation de chantier en hauteur	2
• Arrêt de chantier en hauteur non sécurisé	1
<b>SANTÉ</b>	
• Interventions pour raisons médicales	2
• Consignes et procédures d'addiction	1
• Dossiers de sélection médicale	9
• Aménagement de postes de travail pour raisons médicales	1
<b>ASPECTS PSYCHOSOCIAUX</b>	
• Entrevues	17
• Interventions	4
• Coaching	4
<b>ERGONOMIE</b>	
• Aménagements de postes de travail	2
<b>HYGIÈNE</b>	
• Consignes et procédures d'hygiène	1
<b>ENVIRONNEMENT</b>	
• Réunion et visite des lieux de travail pour analyse thermique	1
<b>VISITE DES LIEUX DE TRAVAIL</b>	
• Visite de chantier	1
• Visites de locaux et bâtiments par SIPP seul	5
• Visites de locaux et bâtiments par SIPP avec SEPPT	4
• Analyses de risques	2
<b>FORMATION</b>	
• Formations pour le service SIPP	5
• Formations pour le personnel	2
<b>RÉUNIONS (hors réunions internes)</b>	
• Conseillers en prévention du Brabant wallon	4
• Santé - Sécurité - Hygiène	12
• SIPP commun	2
• CCB	4
• CoPaLoc	2
<b>ADMINISTRATIF</b>	
• Rapports mensuels d'activités	4
• Rapports d'analyses de risques	1
• Rapports pour charges psychosociales	2
• Rapports pour achat de matériel Sécurité/Hygiène/Santé	2
• Rapports de visites de lieux de travail	5
• Rapports d'exercices d'évacuation incendie	3
• Dossiers divers (formations, achats dépenses SEPPT,...)	10

## 8. Planification d'Urgence et Gestion de Crise

### 8.1 Structure



### 8.2 Localisation

Espace du Cœur de Ville, 2

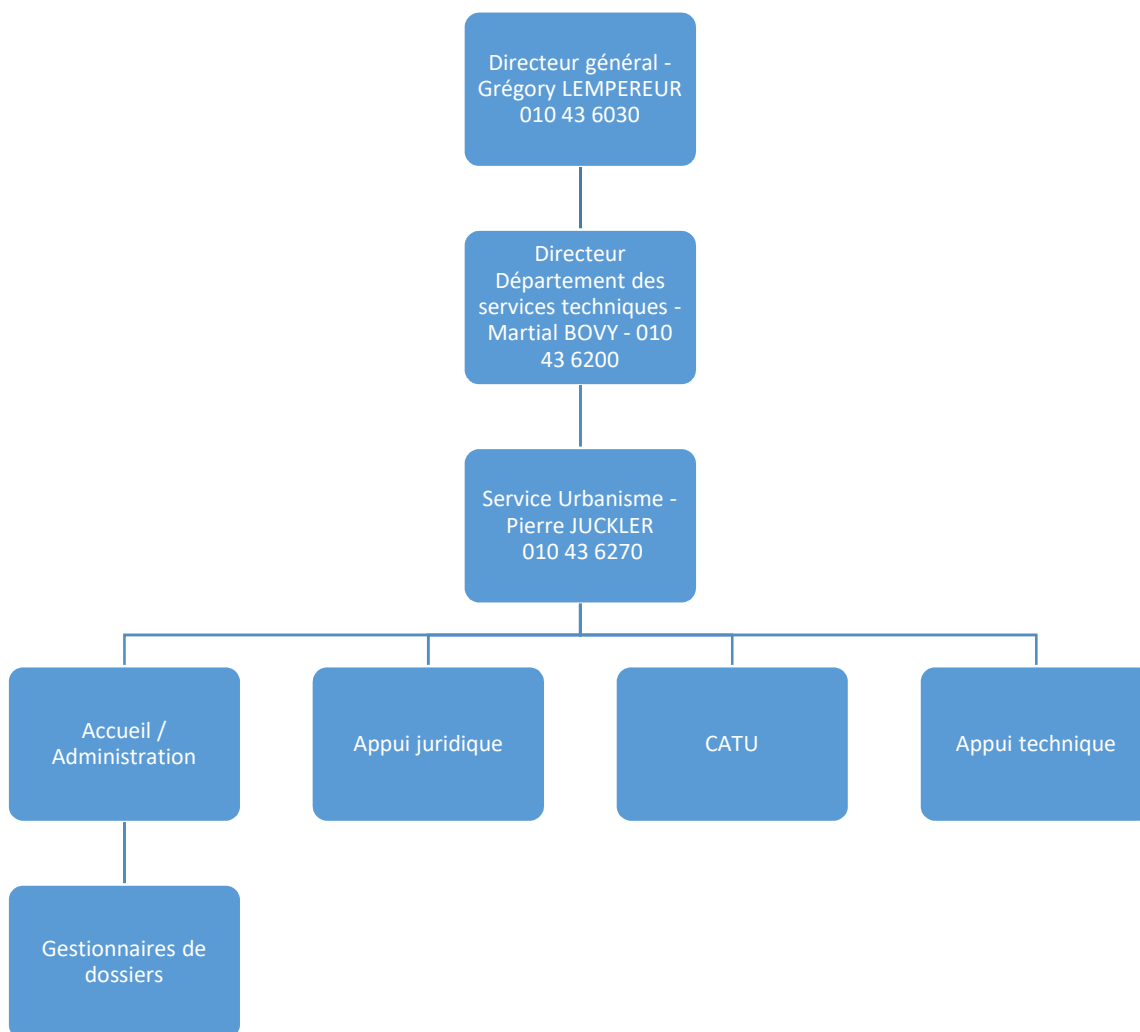
### 8.3 Réalisations / Statistiques

	2019
PLAN-U	
• 24h00 Vélos Louvain-la-Neuve	1
• Réunion de la Cellule communale de sécurité	1
• Réunion d'information planification d'urgence	1
• Plan d'urgence d'un établissement scolaire externe	1
• Réunion pour le PUI d'un établissement scolaire externe	1
• Formations dans le cadre de la planification d'urgence et gestion de crise	3
• Dossiers de souscription aux moyens de communication en cas de plan d'urgence	2
• Réunions relatives aux manifestations	64
• Intervention plan d'Urgence	4

## C. Services Techniques

### 1. Service Urbanisme

#### 1.1 Structure



#### 1.2 Localisation

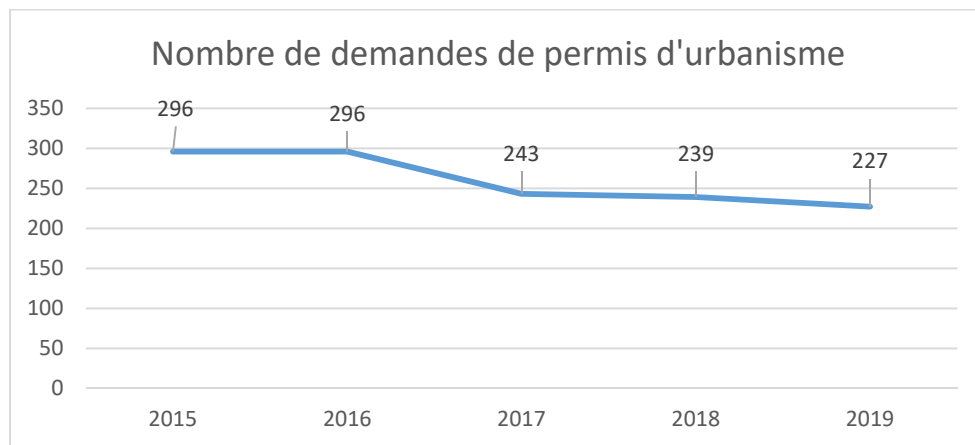
Espace du Cœur de Ville, 2 au 3<sup>ème</sup> étage

## 1.3 Réalisations / Statistiques

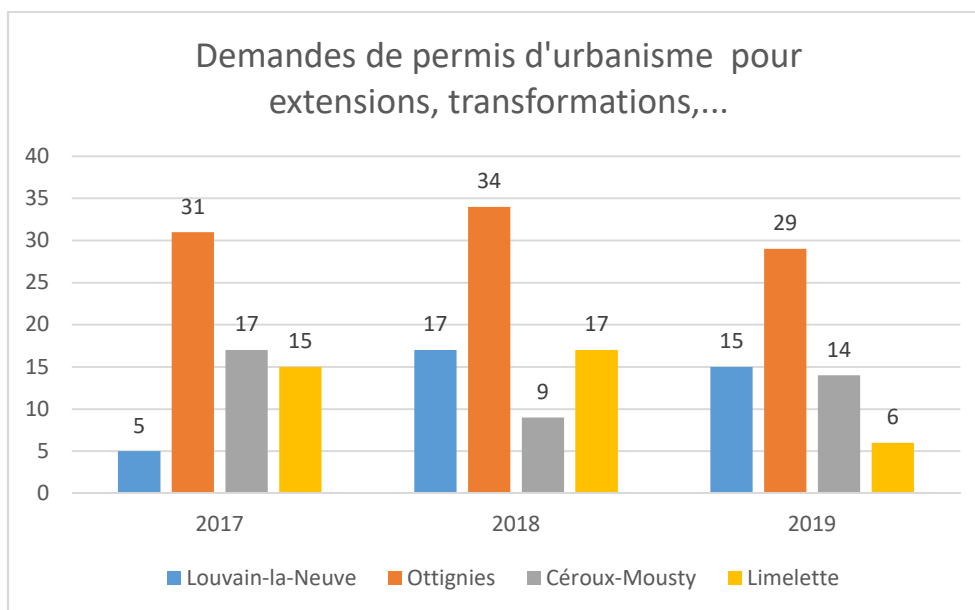
### 1.3.1 Tableau récapitulatif

<b>DOSSIERS INTRODUITS (DU 01/01/2019 AU 31/12/2019)</b>	<b>OTTIGNIES</b>	<b>LOUVAIN- LA-NEUVE</b>	<b>LIMELETTE</b>	<b>CÉROUX- MOUSTY</b>	<b>TOTAL</b>
<b>PERMIS D'URBANISME EN BONNE ET DUE FORME</b>					
MAISONS NEUVES	3	/	2	9	14
IMMEUBLES À APPARTEMENTS	2	2	/	1	5
NOMBRE APPARTEMENTS INDIVIDUELS	19	199	1	7	226
TRANSFORMATIONS, EXTENSIONS	29	15	6	14	64
BUREAUX, ÉCOLES, COMMERCE, AUTRES	1	5	/	/	6
RÉGULARISATIONS	5	4	2	2	13
TRAVAUX TECHNIQUES	4	8	1	/	13
<b>PETITS PERMIS (PU)</b>	13	16	6	5	40
<b>PERMIS D'ABATTAGE</b>	28	12	12	17	69
<b>ANTENNES GSM (PU)</b>	1	1	1	/	3
<b>DÉCLARATIONS URBANISTIQUES</b>	/	/	/	/	
<b>TOTAL</b>	<b>86</b>	<b>63</b>	<b>30</b>	<b>48</b>	<b>227</b>
<b>RACCORDEMENT ÉGOUTS (RE)</b>					<b>25</b>
<b>DEMANDES DE PRINCIPE (DP)</b>	41	19	18	37	115
<b>PERMIS D'URBANISATION</b>					
NOUVEAUX LOTISSEMENTS	/	1	/	/	1
MODIFICATIONS	1	1	1	1	4
<b>TOTAL</b>	<b>1</b>	<b>2</b>	<b>1</b>	<b>1</b>	<b>5</b>
<b>PERMIS UNIQUES</b>	2	2	1	/	5
<b>PERMIS INTÉGRÉ (PINT)</b>	/	/	/	/	/
<b>INFRACTIONS (INF)</b>	1	1	/	1	3
<b>RENSEIGNEMENTS URBANISTIQUES (RU)</b>					<b>740</b>
<b>S.O.L. - EN COURS</b>	1	1	1	1	4
<b>ÉTUDES D'INCIDENCES</b>	/	/	/	/	/
<b>ENQUÊTES PUBLIQUES OU ANNONCES</b>					<b>86</b>
<b>CONTRÔLES</b>					
RACCORDEMENTS ÉGOUTS					37
IMPLANTATION					40
ÉTAT DES LIEUX - DÉBUT DE CHANTIER					72
ÉTAT DES LIEUX - LIBÉRATION DE CAUTION					53
<b>TOTAL</b>					<b>202</b>
<b>DOSSIERS PASSÉS À LA CCATM</b>	15	14	5	11	45

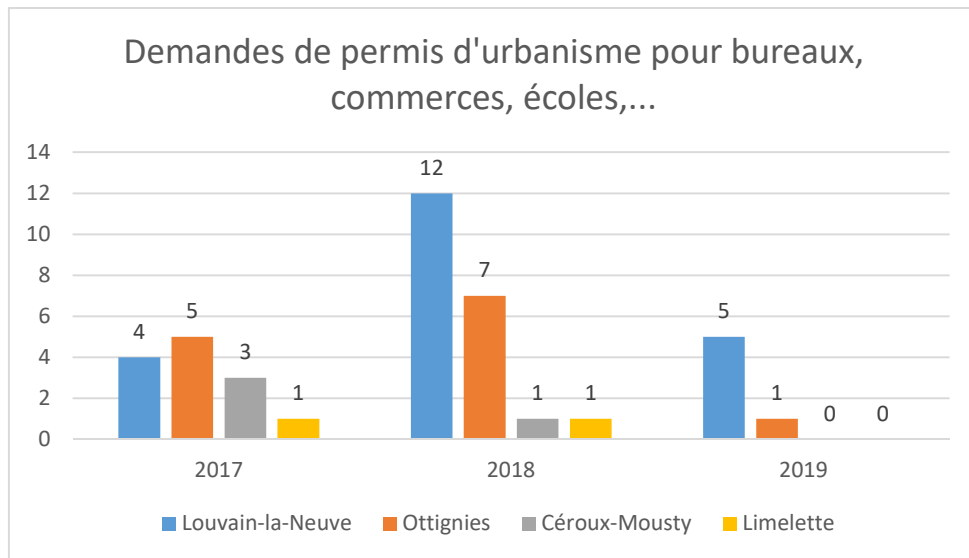
### 1.3.2 Évolution du nombre de demandes de permis d'urbanisme



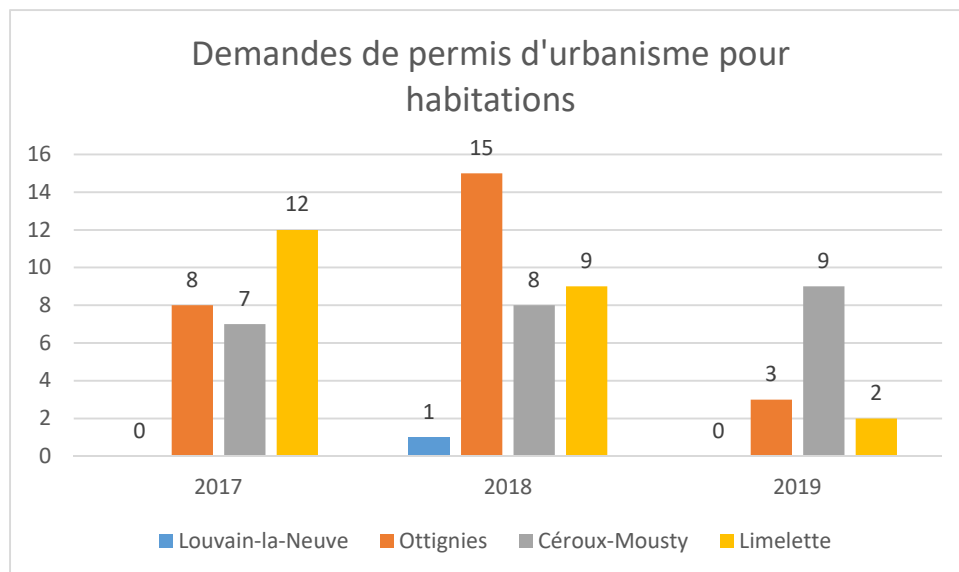
### 1.3.3 Évolution de demandes de permis d'urbanisme pour extensions, transformations,...



1.3.4 *Évolution des demandes de permis d'urbanisme pour bureaux, commerces, écoles,...*



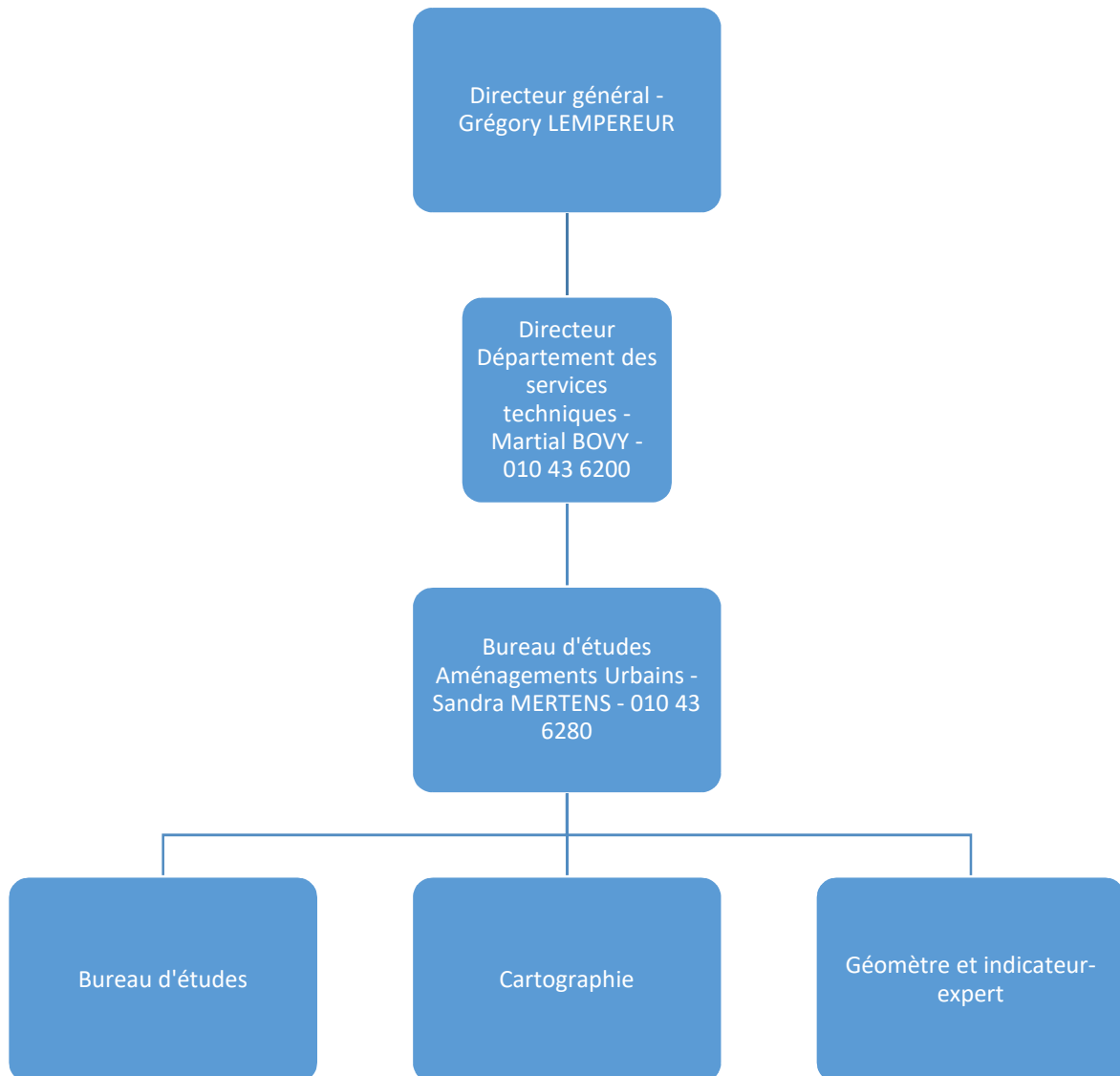
1.3.5 *Évolution des demandes de permis d'urbanisme pour habitations*





## 2. Bureau d'études Aménagements Urbains

### 2.1 Structure

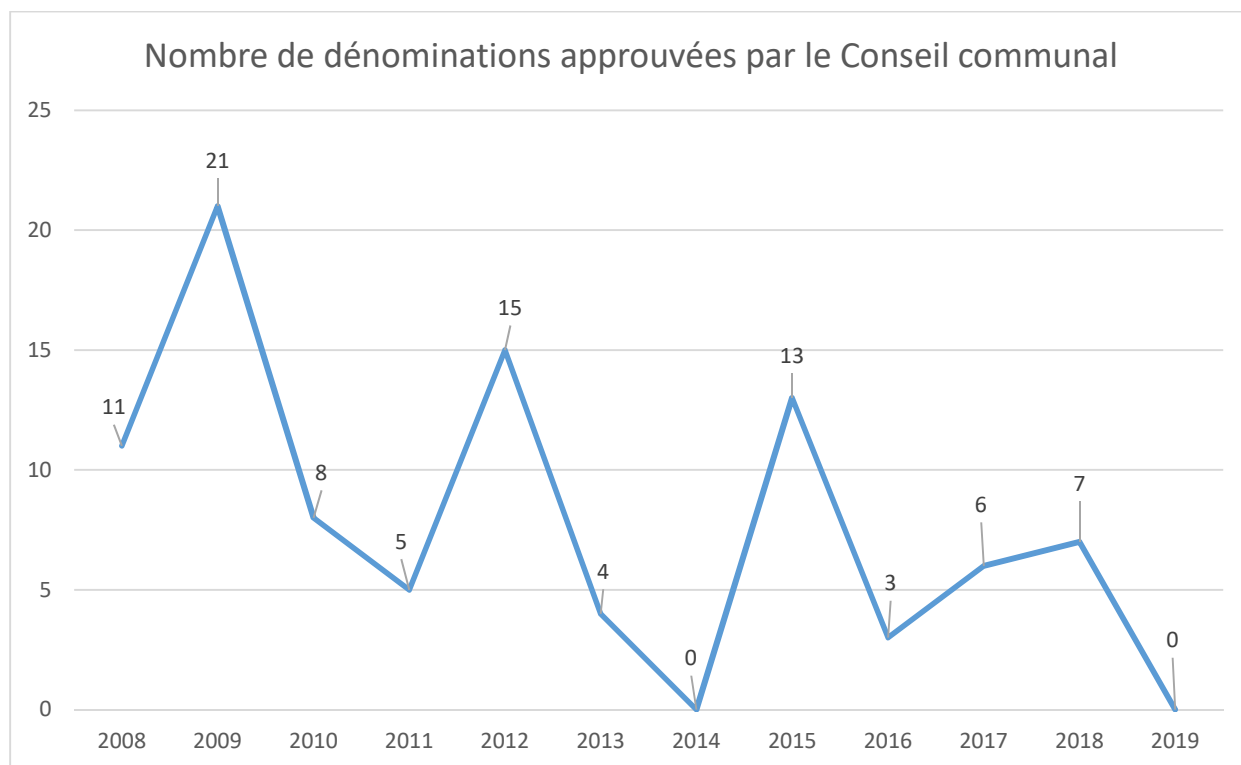


### 2.2 Localisation

Avenue de Veszprem, 5

## 2.3 Atlas des voiries et toponymie

	2017	2018	2019
NOMBRE DE DÉNOMINATIONS APPROUVÉES PAR LE CONSEIL COMMUNAL	6	7	0



## 2.4 Service extraordinaire

	2017	2018	2019
NOMBRE DE DOSSIERS TRAITÉS	7	6	1
MONTANTS ATTRIBUÉS (SUBSIDES COMPRIS)	393.614,88€	2.360.721,63€	137.448,84€

## 2.5 Impétrants

	2017	2018	2019
DOSSIERS TRAITÉS	35	33	29
PETITES OUVERTURES (SANS PASSAGE AU COLLÈGE COMMUNAL)	1.128	799	600
GRANDES OUVERTURES (PASSAGE AU COLLÈGE COMMUNAL)	132	168	130
COMMANDES AUX INTERCOMMUNALES (HORS CHANTIERS)	378.270,21€	163.677,10€	172.683,53€

## 2.6 Comptage des cyclistes

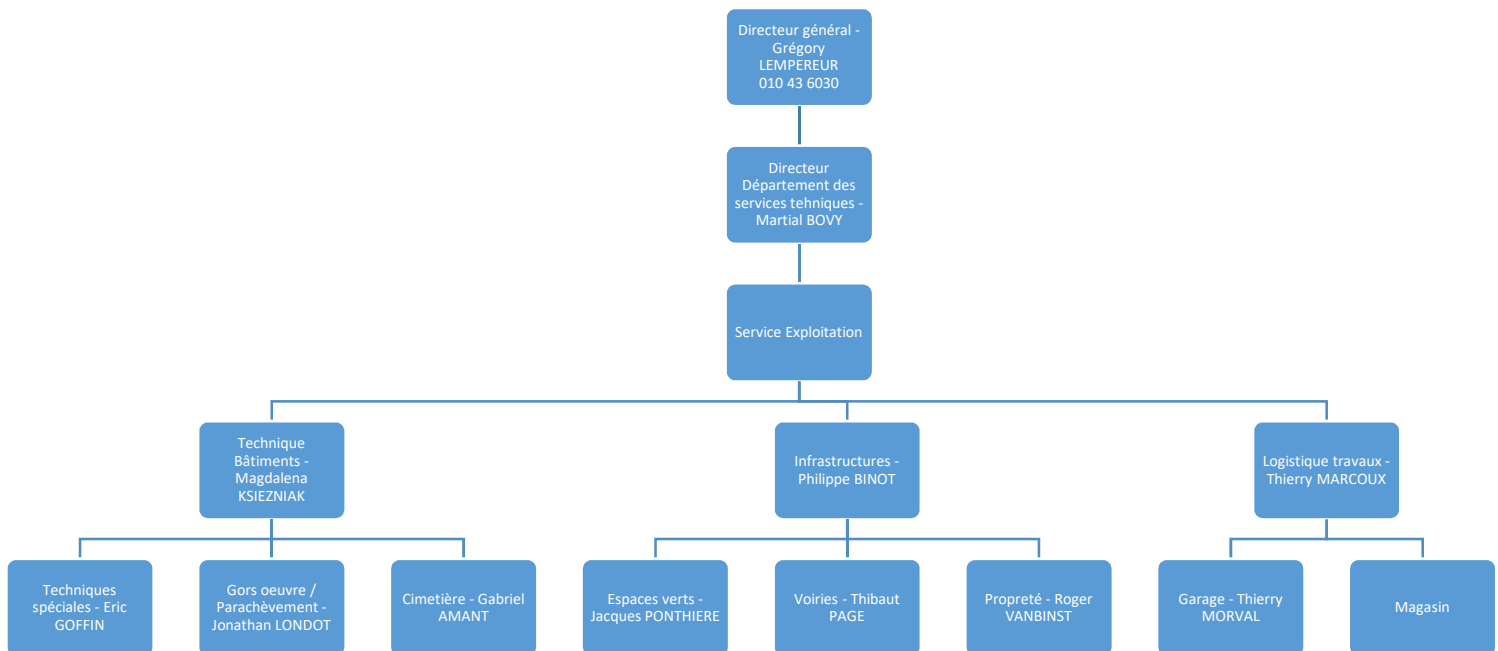
	2017	2018	2019
GARE D'OTTIGNIES	157	181	160
CARREFOUR DE BLOCRY	55	71	72
GARE DE MOUSTY	76	97	95
PONT DU PAPE	42	60	59
RUE DES DEUX PONTS	67	68	95
BALLE PELOTE	57	76	68
AVENUE DES ARTS	46	36	48
CARREFOUR N4	18	42	38
BON AIR	19	25	29
PLACE DE L'UNIVERSITÉ	121	134	137
AVENUE PROVINCIALE	-	53	34
AVENUE ALBERT 1ER - EUROPE	-	42	51
<b>TOTAL</b>	<b>688</b>	<b>995</b>	<b>886</b>

## 2.7 Tableau récapitulatif des aménagements cyclables

TYPES D'AMÉNAGEMENTS	KM PRÉVUS POUR 2020	PROGRAMME 2011-2013 (KM)	RÉALISÉ 2011-2018 (KM)	LOCALISATION	LONGUEUR (MÈTRES)
VOIES VERTES (RÉSERVÉES – TYPE F99A/B/C) HORS CHEMINS AGRICOLES AVEC SIGNALISATION F99	15	7	4,95	Rue du Viaduc	300 – 8 F99 + 200 résidentiel
				Rue du Morimont	550
				Tour du lac	1.700
				Avenue des Combattants	500
				Chemin 45	400
				Rue de Moriensart	300
				Berges de Dyle	420
				Rue Arthur Hardy	800
				Chemin des Veneurs	600
PISTES CYCLABLES SÉPARÉES UNI-DIRECTIONNELLES	6,7	3	0,7	Rue du Bois des Rêves	700
PISTES CYCLABLES SÉPARÉES BI-DIRECTIONNELLES	5	4,8	1,3	RN239 – Avenue Albert 1 <sup>er</sup>	1.300
ZONE RÉSIDENTIELLE	-	-	0,72	Rue Haute	320*2
				Rue de la Chapelle	400*2
PISTES CYCLABLES MARQUÉES	0	-	0,8	Avenue Provinciale	800*2
BANDES CYCLABLES SUGGÉRÉES	11	8,9	7,2	Rue du MSG	150*2
				Rue de Namur	400
				Rue de Franquénies	200*2
				Rue du Blanc-Ry	200
				Rue de la Station	400*2
				Avenue des Vallées	1.650
				Avenue de Jassans	800
				Rue du Buston	300*2
				Rue A. Haulotte + jonction Lambermont	800
				Avenue Bel Horizon	600
				Rue de l'Invasion	600
Rue du Culot	800				
				Avenue Demolder (carrefours)	
RUES CYCLABLES	0	-	0,34	Rue des Deux Ponts	190
				Avenue Reine Astrid	150

## 3. Service Exploitation

### 3.1 Structure



### 3.2 Localisation

Avenue de Veszprem, 5

### 3.3 Réalisations / Statistiques

#### 3.3.1 Service ordinaire

	2017	2018	2019
MONTANTS DES MARCHÉS STOCK ORDINAIRES (VOIRIES ET BÂTIMENTS)	297.071,60€	650.057,85€	709.884,21€

*Certains de ces montants concernent des marchés pluriannuels*

#### 3.3.2 Service extraordinaire

	2017	2018	2019
ACHATS DE MATÉRIELS ET VÉHICULES	253.993,03€	292.236,01€	286.459,71€
MAINTENANCES EXTRAORDINAIRES DES BÂTIMENTS	107.256,13€	129.804,93€	223.574,83€
MAINTENANCES EXTRAORDINAIRES DES VOIRIES	58.240,58€	73.288,18€	87.459,57€

#### 3.3.3 Interventions ATAL pour la division Infrastructures

	2017	2018	2019
DEMANDES INTRODUITES <sup>1</sup>	977	1.129	1.207
DEMANDES CLÔTURÉES <sup>1</sup>	771	788	1.097

<sup>1</sup> Auparavant, ces chiffres étaient séparés entre Ottignies et Louvain-la-Neuve

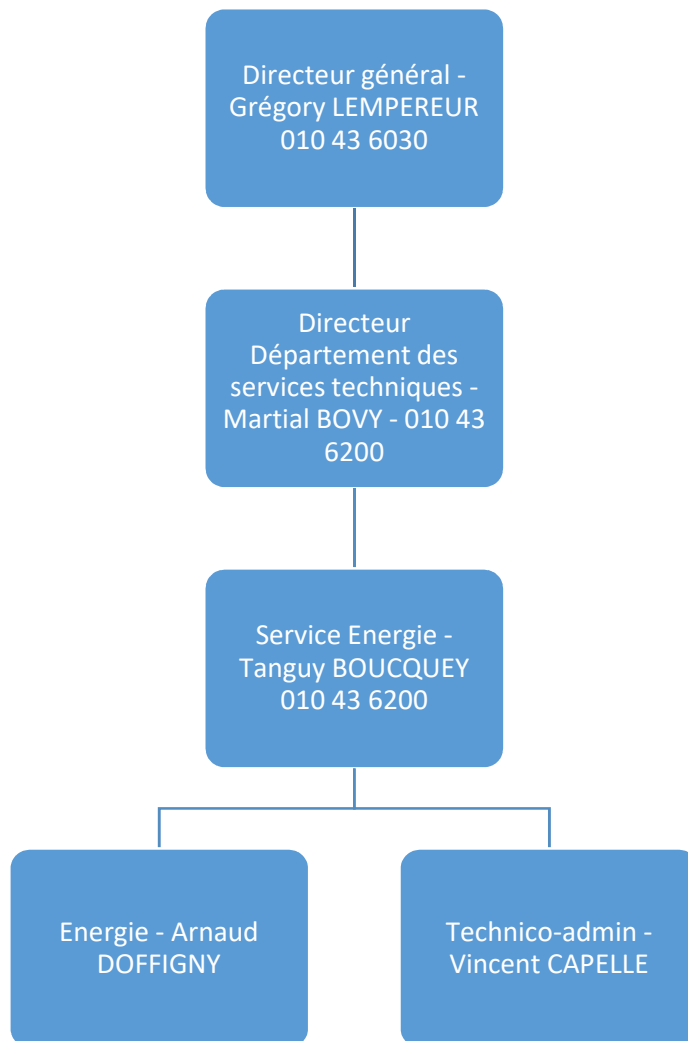
#### 3.3.4 Interventions ATAL pour la division Techniques bâtiments

	2017	2018	2019
DEMANDES D'INTERVENTIONS <sup>1</sup>	614	851	998
INTERVENTIONS RÉALISÉES <sup>1</sup>	558	788	864

<sup>1</sup> Auparavant, ces chiffres étaient séparés entre « Bâtiments » et « Ecoles »

## 4. Bureau d'études Bâtiments-Energie

### 4.1 Structure



### 4.2 Localisation

Avenue de Veszprem, 5

## 4.3 Réalisations / Statistiques

### 4.3.1 Généralités

Les activités du service énergie se divisent en 2 parties :

- d'une part les travaux de rénovation et l'optimisation énergétique des installations des bâtiments propriété de la Ville
- d'autre part l'approche territoriale via l'engagement de la Ville dans la Convention des Maires et dans le projet « OLLN Energie|Climat ».

Une réorganisation au niveau du service travaux a été entreprise suite au départ d'Yves Meeus. Le service énergie a fusionné avec le bureau d'étude bâtiment pour former le service Bureau d'étude Bâtiment/Energie, composé de son responsable Tanguy Boucquey, de Vincent Capelle gestionnaire technico-administratif pour le volet Bâtiment du Bureau d'étude, et d'Arnaud Doffigny gestionnaire pour le volet Énergie du Bureau d'étude. Un engagement devra s'opérer en 2020 pour venir étoffer l'équipe.

### 4.3.2 Service extraordinaire

	2017	2018	2019
Nombre de dossiers attribués	43	12	5
Montants alloués (subsidés compris)	1.278.990,06€	2.901.867,24€	158.873,46€

### 4.3.3 Patrimoine de la Ville

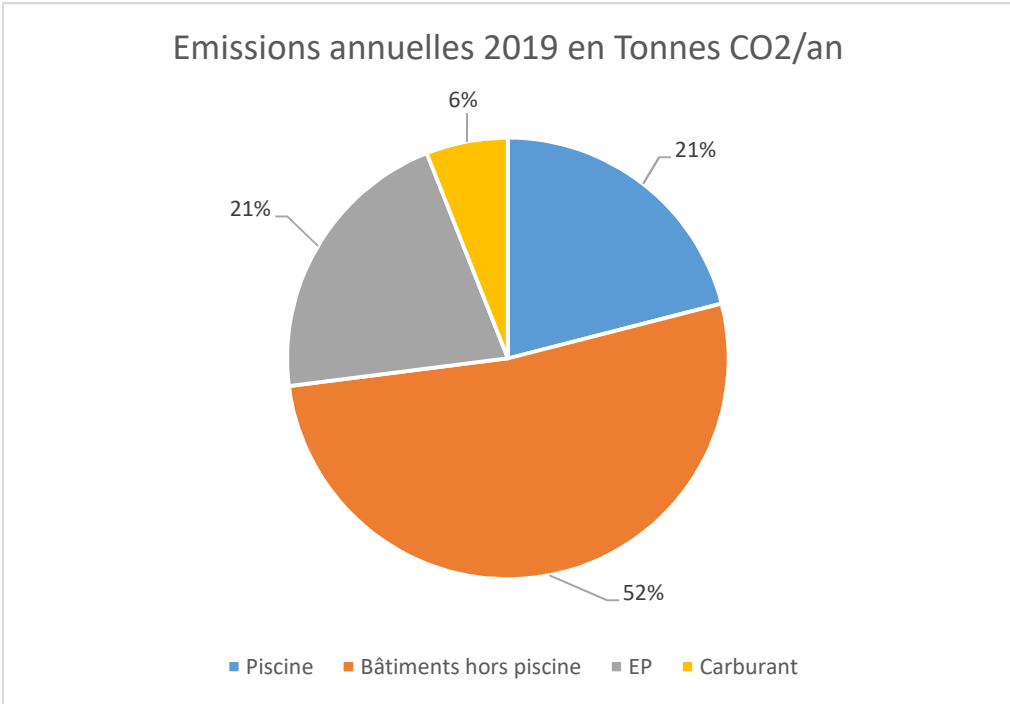
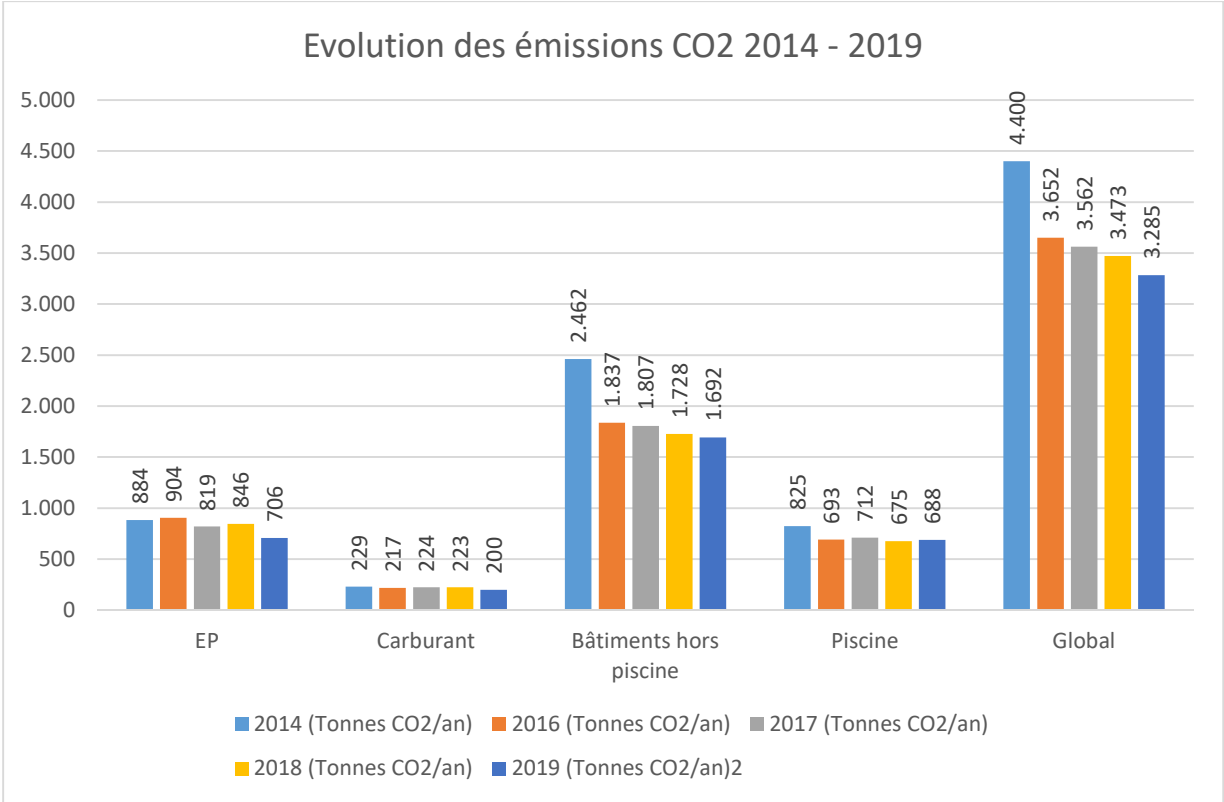
- La comptabilité énergétique

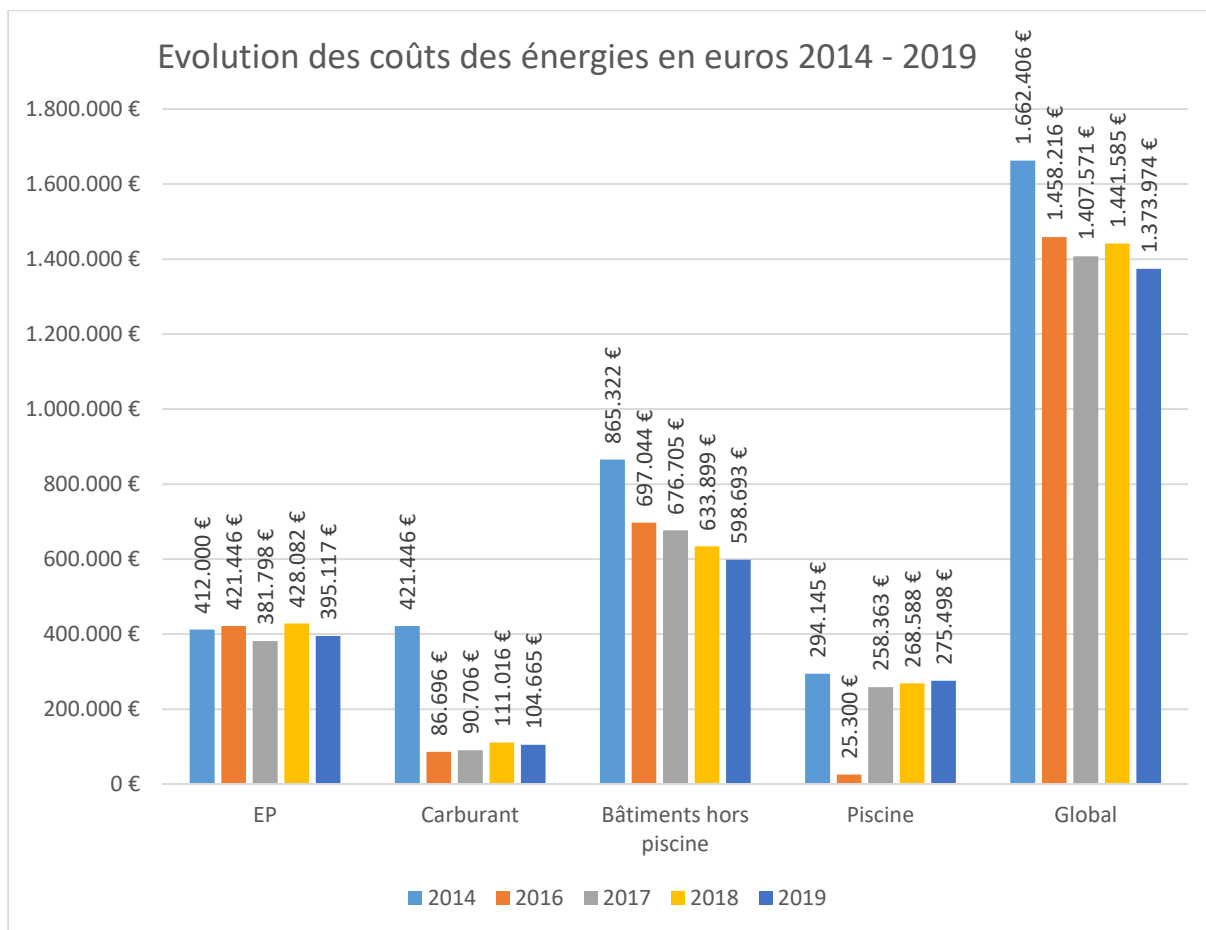
La comptabilité énergétique est assurée pour 111 compteurs (gaz et électricité) suivis annuellement et 156 compteurs suivis mensuellement. Les consommations de carburants sont suivies une fois par an.

Cela permet de suivre les réductions d'émissions de CO<sup>2</sup> émis par nos bâtiments, notre éclairage public et nos véhicules.

On observe une réduction des émissions de CO<sup>2</sup> de 16% entre 2014 et 2016, de 19% entre 2014 et 2017 et de 25% de 2014 à 2019, le premier objectif de 20% de diminution à l'horizon 2020 étant déjà dépassé de 5%. Il faut maintenant s'atteler à l'objectif de 40% de diminution à l'horizon 2030.







➤ Travaux

Les travaux liés à l'optimisation et la rénovation énergétique réalisés en 201 sont repris ci-dessous :

CENTRE NERVEUX	Remplacement de l'aérotherme gaz
ECOLE DE BLOCRY	Rénovation chauffage salle de gym
ECOLE DE CÉROUX	Emménagement nouveau bâtiment
FERME DU DOUAIRE	Rénovation éclairage salle
PLAINE DES COQUERÉES	Rénovation chaufferie et système solaire thermique
TANNERIES	Placement de thermostats et vannes de zone dans tous les appartements
ECOLE DE BLOCRY	Placement de thermostats et vannes de zone classes maternelles (1/3 invest)
POLICE	Remplacement des éclairages extérieurs par des éclairages Led via CPE (1/3 invest)
ECOLE DE BLOCRY	Remplacement éclairage patio maternelles, couloirs étage primaire, 2 classes, secrétariat et direction (hors main d'œuvre interne)
ECOLE DE LIMAUGES	Remplacement éclairage hall, classes, bibliothèque et sanitaires (hors main d'œuvre interne)
MAISON DE LA CITOYENNETÉ	Remplacement des luminaires (hors main d'œuvre interne)
HÔTEL DE VILLE	Remplacement des luminaires anciens bureaux (hors main d'œuvre interne)
SALLE VIS TCHAPIAS	Remplacement des convecteurs gaz par chauffage central gaz (en interne)
ECOLE DU BUSTON	Remplacement d'un convecteur gaz par convecteur sur thermostat pour école des devoirs (hors main d'œuvre interne)

➤ Contrat de performance énergétique en tiers investissement

Les bâtiments suivants sont suivis de manière plus fine via un contrat de performance énergétique en tiers investissements :

- Centre culturel, B1, B2, école du Centre, Hôtel de Ville :
  - Réduction des consommations de 18% en gaz et de 47% en électricité entre mars 2015 et mars 2019
- Police, Plaine des Coquerées, Ecole de Blocry, école de Mousty, Tanneries :
  - Réduction des consommations de 28% en gaz et de 19% en électricité entre l'année 2016 et l'année 2019

#### *4.3.4 Engagement de la Ville dans la Convention des Maires – OLLN Energie|Climat*

- La Ville a signé la Convention des Maires le 15 mars 2016, s'engageant à réduire ses émissions de 40% en 2030 par rapport à 2006.
- Un marché a été passé à la société Climact pour la réalisation du plan d'action pour l'énergie durable et pour le climat (PAEDC) en mai 2016. L'étude s'est terminée mi 2017. Une mise à jour des chiffres est prévue pour 2020
- Le projet de la Ville, en collaboration avec l'UCL est de tenir cet objectif de 40% de diminution en 2030 et de viser la neutralité carbone en 2050. Cela permet d'avoir une vision claire pour le projet territorial nommé « OLLN Energie|Climat ».



- La Maison du développement durable est le lieu de pilotage de ce projet
- Un site web a été réalisé : <https://www.olln-energie-climat.be>
- Un Facebook a été mis en place
- 3 axes de mobilisation sont poursuivis :
  - avec les écoles :
    - ✓ pédagogie
    - ✓ gestion de la transition énergétique
  - avec les entreprises :
    - ✓ cahiers des charges de la construction/rénovation
    - ✓ achats groupés de panneaux photovoltaïques
    - ✓ reforestation en compensation
    - ✓ mobilité alternative à la voiture
  - En faveur de l'acteur « citoyen » :
    - ✓ plateforme de rénovation énergétique des logements

Plusieurs rencontres ont été organisées tout au long de l'année. Citons notamment la conférence « sous 1,5 degré » lors du festival Maintenant, le forum écoles avec 20 écoles représentées.



#### 4.3.5 *Engagement de la Ville dans la Convention des Maires – OLLN Energie|Climat*

Née du partenariat entre la Ville d'Ottignies-Louvain-la-Neuve et Climact, la plateforme Rénov'OLLN a relevé le défi de rendre le parc immobilier local plus vert et agréable pour ses occupants.

Le projet ayant germé suite à une impulsion de la Région Wallonne, c'est en 2019 que ce partenariat de la Ville avec Climact élabore les bases de notre plateforme de rénovation locale. Son but est de mettre en lien les citoyens désireux de rénover leur maison avec des entrepreneurs compétents et qualifiés dans le domaine de la rénovation énergétique, ainsi que de les accompagner et conseiller gratuitement tout au long du processus.

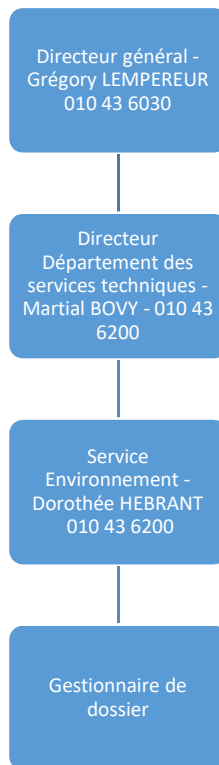
En 2019, La Ville en collaboration active avec Climact a pu créer un réseau de professionnels intégrant la démarche. Ce réseau regroupe des entreprises, des auditeurs, des architectes et d'autres professionnels du secteur (CSTC, Guichets de l'énergie, CCW, Cluster eco-construction, AABW, Architecture et Climat, l'UPSI, la Federia).

Des chartes qualité et de partenariat ont été créées et validées par ces acteurs, une base nécessaire pour démarrer le projet.

Une réunion d'information auprès des habitants a été organisée en juin et a débouché sur une quinzaine de candidatures qui ont pu bénéficier d'une visite de diagnostic à domicile par les Guichets de l'énergie. L'année 2019 fut une année de préparation, l'année 2020 devra être un démarrage avec des projets de rénovation !

## 5. Service Environnement

### 5.1 Structure



### 5.2 Localisation

Avenue de Veszprem, 5

### 5.3 Réalisations / Statistiques

	2017	2018	2019
PERMIS D'ENVIRONNEMENT	13	6	7
DÉCLARATIONS D'ENVIRONNEMENT RELATIVES AUX ÉTABLISSEMENTS DE CLASSE 3	70	75	99
CONSTATS ADMINISTRATIFS	94	-	37
NOMBRE DE CHATS STÉRILISÉS	21	17	25

- 3 consultations publiques relatives aux plans et programmes régionaux :
  - Plan bruit routier
  - PGDH
  - Plan air climat énergie 2030
- Comités d'accompagnement liés aux permis d'environnement :
  - Walibi (2 réunions)
  - Cetem (2 réunions)
  - Esplanade et Gespark (3 réunions)
  - Massaya (1 réunion)
- Fleurissement / Zéro Phyto
  - Désignation de la Cordiante pour l'arrosage suivant les critères pour la labellisation 4 fleurs de la Province du Brabant Wallon
  - Subside de 11.193,64 euros
  - Actions de sensibilisation dans le cadre de la labellisation 3 fleurs par la Région wallonne :
    - Affichage de banderoles
    - Actions dans les commerces
    - Actions dans les cimetières
- 50.000 m<sup>2</sup> de fauchage tardif et de gestion différenciées
- Installation d'un éco-pâturage à Moulinsart

#### 5.3.1 PCDN

	2017	2018	2019
NOMBRE DE RÉUNIONS PCDN	3	1	2
ACTIVITÉS DE TERRAIN PCDN	19	20	18
➤ OPÉRATIONS CRESSONNIÈRE		-	2 (40 personnes)
➤ BALADES		-	5 (60 personnes)
➤ SENSIBILISATION GRAND PUBLIC À LA FERME ÉQUESTRE		-	150 personnes
➤ SENSIBILISATION GRAND PUBLIC À LA FÊTE DE LA POMME		-	2000 personnes
➤ OPÉRATION DE SAUVETAGE DES GRENOUILLES :		-	1
• GRENOUILLES SAUVÉES AU BUSTON		-	114
• GRENOUILLES SAUVÉES RUE CHARLES DUBOIS		-	703
➤ DISTRIBUTION D'ARBRES À LA SAINTE CATHERINE		-	1
➤ OPÉRATION « PLANTYOURBUSINESSSTREE » AVEC ALLIANCE CENTRE BW ET GRAINE DE VIE		-	1

### 5.3.2 Soutien à des engagements citoyens en rapport avec l'environnement

	2017	2018	2019
J'ADOpte UN ESPACE VERT	60	55	72
ENTREPRISE NATURE ADMISE	15	17	22 <sup>1</sup>
SÉANCES DE SENSIBILISATION « ENTREPRISES NATURE ADMISE »	-	-	3 (28 participants)
PARTENAIRES MOBILISÉS À L'OCCASION DE BEWAPP			
• NOMBRE D'ÉQUIPES	21	72 (800 bénévoles)	700 bénévoles
• SACS POUBELLES RAMASSÉS	160	698	600
AMBASSADEUR DE LA PROPRETÉ	18	72	-

<sup>1</sup> Dont 2 entreprises soutenues avec subside « Entreprise Nature admise »

### 5.3.3 Zéro déchets

- 4 animations menées dans les quartiers dans le cadre de l'application de la convention zéro déchet avec la collaboration de groupes citoyens
- 6 rencontres interservices dans le cadre du plan zéro déchet
- 32 rencontres avec des partenaires extérieurs (InBW, CDC, plate-forme DD de l'UCLouvain, service GPEX, Notre Maison, Collectif des femmes,...)

### 5.3.4 Certification PEFC des bois communaux

- 2 actions réalisées au Bois du Buston :
  - 1 sensibilisation
  - 1 gestion
- 2 actions réalisées au Bois de l'Escavée :
  - 1 gestion de la mare
  - 1 sensibilisation
- 2 actions réalisées au Bois Tienne du Loche :
  - 1 sensibilisation cressonnière
  - 1 valorisation des fonds humides

### 5.3.5 Relevé des pollutions électromagnétiques (en Volt/mètre)

LIEUX	2013	2016	2019
GARE D'OTTIGNIES ET ABORDS		0,12 à 0,2	
RUE CHAPELLE AUX SABOTS/RUE DES ECOLES	0,5	0,1 à 0,3	0,38 à 1,07
ABORDS RUE DE FERRIÈRES	0,09 à 1,01	0,12 à 1,07	0,56 à 1,48
AVENUE PIERRE HOLOFFE ET ABORDS	0,32 à 0,35	0,14 à 0,74	
QUARTIER DEMOLDER/AUBÉPINE/BENELMAT/YSAYE	0,09 à 0,58	0,14 à 1, 27	0,30 à 1,38
ABORDS CLINIQUE (VILLAS,PETIT RY, FABIOLA, ROI ALBERT)	0,2 à 0,47	0,09 à 0,58	0,54 à 0,80
RUE CHARLES DUBOIS	0,58	0,69 à 1,15	
ECOLE DE CÉROUX (COUR ARRIÈRE)		0,13	
CHÂTEAU D'EAU DE BLOCRY ET ABORDS (ÉCOLE, RUE DE L'ÉPINE, INVASION, SAPINIÈRE)	0,41 à 1,3	0,55 à 1,44	0,72 à 1,64
ABORDS DU CYCLOTRON		0,40 à 1,70	
PLACE CROIX DU SUD ET ABORDS		0,16	

PLACE SAINTE-BARBE		0,2	
GRAND'PLACE ET ABORDS	1,54	0,2 à 0,88	
PLACE DE L'UNIVERSITÉ ET ABORDS	0,52 à 2,03	0,10 à 1,8	0,64 à 0,82
PLACE ONDINES	1,72	0,82 à 1,50	
PLACE DES SPORTS/ADEPS/CLOS DES GILLES	0,38 à 1,72	0,27 à 2,32	0,63 à 2,74
CARDIJN/BLANCS CHEVAUX/PACHIS		0,82 à 2,32	
PLACE RENÉ MAGRITTE ET ABORDS		1,05	
PLACE COUBERTIN		0,42 à 2,01	
PLACE MONTESQUIEU		0,86	
GRAND RUE ET PLACE RABELAIS		0,33 à 1,49	0,21 à 0,46
PLACE DES WALLONS/LIÉGEOIS/ESPLANADE	0,99	0,59 à 1,55	0,87 à 1,96
ABORDS N°4 (SÉDILEC ATHENÉE)			
RAMPE DU VAL ET PLACE DES ONDINES	1,72	0,82 à 1,50	
TUNNEL BOULEVARD DU SUD			
CHEMIN DE GREZ RUE GRANDBOMPRÉ		0,39 à 0,51	
RUE DU MONUMENT		0,1	
CŒUR DE VILLE/DOUAIRE	0,09 à 0,1	0,1 à 0,31	